

OBECNÍ DŮM VELKÉ LOSINY

00730_10

03/2022

Obecní dům Velké Losiny

lokalita	obec Velké Losiny p. č. 383, 384, 389/1, 389/2, 390/1, 390/2, 390/4, 391/1 v k. ú. Velké Losiny
investor	Obec Velké Losiny Rudé Armády 321, 788 15 Velké Losiny Ing. Jana Fialová — starostka
zpracovatel	knesl kynčl architekti s.r.o. Šumavská 416/15 602 00 Brno Ing. arch. Jiří Knesl doc. Ing. arch. Jakub Kynčl Ing. arch. Štěpán Vašut DPK ateliér s.r.o. – Ing. Kateřina Mičová Polesná – dopravní řešení AZ KLIMA a.s. – Ing. Tibor Stroh - energetické řešení Ing. Libor Konečný – požárně bezpečnostní řešení Ing. arch. Lukáš Fišer – vizualizace
datum	březen 2022
stupeň projektové dokumentace	studie

Projekt je součástí většího záměru revitalizace centra Velkých Losin a jeho přeměny v lázeňském duchu s promenádou lemovanou obchody, kavárnami, restauracemi a dalšími službami. Součástí celkové koncepce je i úprava nábřeží Losinky. Objekt se nachází mezi vstupem do lázní a pravým břehem potoka na místě bývalého domu služeb vzniklého v akci Z za minulého režimu. Dům se orientací a tvarem štítu odkazuje k nejznámější místní památce – žerotínské ruční papírně. Objekt má tvar písmene Z, což pomáhá definovat dva veřejné prostory – směrem k lázním stávající parkové náměstí a směrem k Losince novou piazzetu. V jihozápadní části domu je situována radnice, v severovýchodní veřejná knihovna se dvěma komerčními jednotkami a spojovací část obsahuje infocentrum a pódium, jehož hledištěm je piazzeta. Jednotlivé části domu jsou přístupné z loubí lemujícího piazzetu, přičemž radnice je dvoupodlažní s podkrovím a zbylá část je jednopodlažní. V přízemí radnice je prostorná zasedací místnost a kanceláře části odborů. V patře jsou umístěny kanceláře vedení obce a zbývajících odborů. V podkroví je situován archiv, technologické zázemí a rezerva pro případné rozšíření. Hlavním materiálem fasády objektu, který se propisuje i do interiéru, je obklad z keramických pásků v kombinaci s pohledovým betonem.



Pohled z ulice Lázeňské



Piazzeta před Obecním domem



Pohled na objekt Radnice od Losinky



Knihovna je součástí Obecního domu



Vstupní hala Radnice



Letecký pohled z jihu

ZÁKLADNÍ ÚDAJE O KAPACITĚ STAVBY

plocha řešeného území		5855 m²
zastavěná plocha		1140 m²
	obecní úřad	315 m²
	podium + infocentrum	99 m²
	knihovna	395 m²
	loubí	287 m²
	veřejné wc	44 m²
hrubá podlažní plocha		1483 m²
	obecní úřad	945 m²
	podium + infocentrum	99 m²
	knihovna	395 m²
	veřejné wc	44 m²
obestavěný prostor		6704 m³
	obecní úřad	3867 m³
	podium + infocentrum	476 m³
	knihovna	1894 m³
	loubí	287 m³
	veřejné wc	180 m³
zpevněné plochy		2431 m²
	pochozí	1267 m²
	pojízdné	1164 m²
počet parkovacích stání		25
	stávající	25
	rušené	15
	nové	15

CHARAKTERISTIKA LOKALITY A STAVEBNÍHO POZEMKU

Řešený stavební pozemek (p. č. 383, 384, 389/1, 389/2, 390/1, 390/2, 390/4, 391/1 v k. ú. Velké Losiny) se nachází v centru obce Velké Losiny v blízkosti lázni. Na pozemku se nachází objekt Domu služeb (s cukrárnou a prodejnou elektra) a dále veřejné toalety a objekt technologického zázemí. Zbytek pozemku je z větší části zatravněn, jsou zde dva vzrostlé smrky.

Pozemek se nachází mezi ulicemi Rudé armády a Komenského, ze severu je pozemek vymezen přilehlým parkem, z jihu vodním tokem Losinka, z východu stávajícím rodinným domem a ze západu parkovištěm. Pozemek se mírně svažuje na jihozápad. Na pozemku se nachází sítě technické infrastruktury (nízké napětí, sdělovací sítě, veřejné osvětlení, plynovod, vodovod a splašková kanalizace).

V územním plánu je řešené území v plochách veřejných prostranství .1272-PV (plocha změny), .1274-PV (plocha stabilizovaná) a občanského vybavení .1273-OX (plocha změny). V rámci plochy občanského vybavení OX je jako hlavní využití stanoveno občanské vybavení veřejné infrastruktury (m. j. stavby pro kulturu, veřejnou správu); tělovýchova a sport; komerční vybavení (m. j. služby, stravování); lázeňství včetně souvisejících staveb, zařízení, prostranství a jiných opatření. Na ploše .1273-OX je stanovena maximální výšková hladina 10 (maximální výška římsy) / 14 m (maximální výška hřebene). V rámci ploch veřejných prostranství je jako hlavní využití stanoveno pro veřejná prostranství zajišťující obsluhu a prostupnost zejména uvnitř sídel a zároveň přístupných každému bez omezení.

NÁVRH

Architektonické řešení

Architektonické řešení obecního úřadu s podiem, infocentrem a knihovnou formou i použitými materiály vychází z územní studie „Velké Losiny — centrum“. Objekt, tak jak je v území umístěn, ohraničuje dva venkovní prostory – park a nábreží. Hlavní část objektu — obecní úřad je situován v jihozápadní části řešené parcely při parkovišti. Knihovna je situovaná ve východní části při stávajícím rodinném domě. Mezi obecní úřad a knihovnu je umístěn objekt informačního centra s podiem. Před informačním centrum s podiem i před knihovnu je směrem k nábreží předsazeno loubí, ze kterého jsou umístěny vstupy do jednotlivých částí objektu. Obecní úřad má dvě nadzemní podlaží a podkroví, zbylá část objektu je jednopodlažní. V přízemí obecního úřadu je ze vstupní části přístupná zasedací místnost s kuchyňkou; účetní; matrika; odbory lesní, místní a životní prostředí a dále sklady a zázemí objektu. V patře jsou umístěny kanceláře starosty/ky, místostarosty/ky, sekretáře/ky a dále kuchyňka, podatelna a stavební odbor včetně archivu. V podkroví je umístěn archiv, sklady, technologické zázemí a rezerva pro rozšíření pracovních míst. V rámci informačního centra s podiem je navrženo zázemí jak pro pracovníky, tak i pro účinkující. V rámci objektu knihovny jsou vyčleněny dvě komerční jednotky. Samotná knihovna je složena ze vstupní části, zázemí pro návštěvníky i pro personál, studovny a místnosti pro pracovní činnosti.

Nábřeží mezi objektem a Losinkou je obdélníkového tvaru, částečně je tvořeno zpevněnými pochozími plochami, částečně distanční dlažbou a částečně je zatravněno. V centrální části nábreží je navržený jeden dominantní listnatý strom s kruhovou lavicí kolem něj. Část nábreží bude při kulturních akcích užívána jako hlediště, část může celoročně sloužit pro zahrádky komerčních jednotek.

Konstrukční řešení

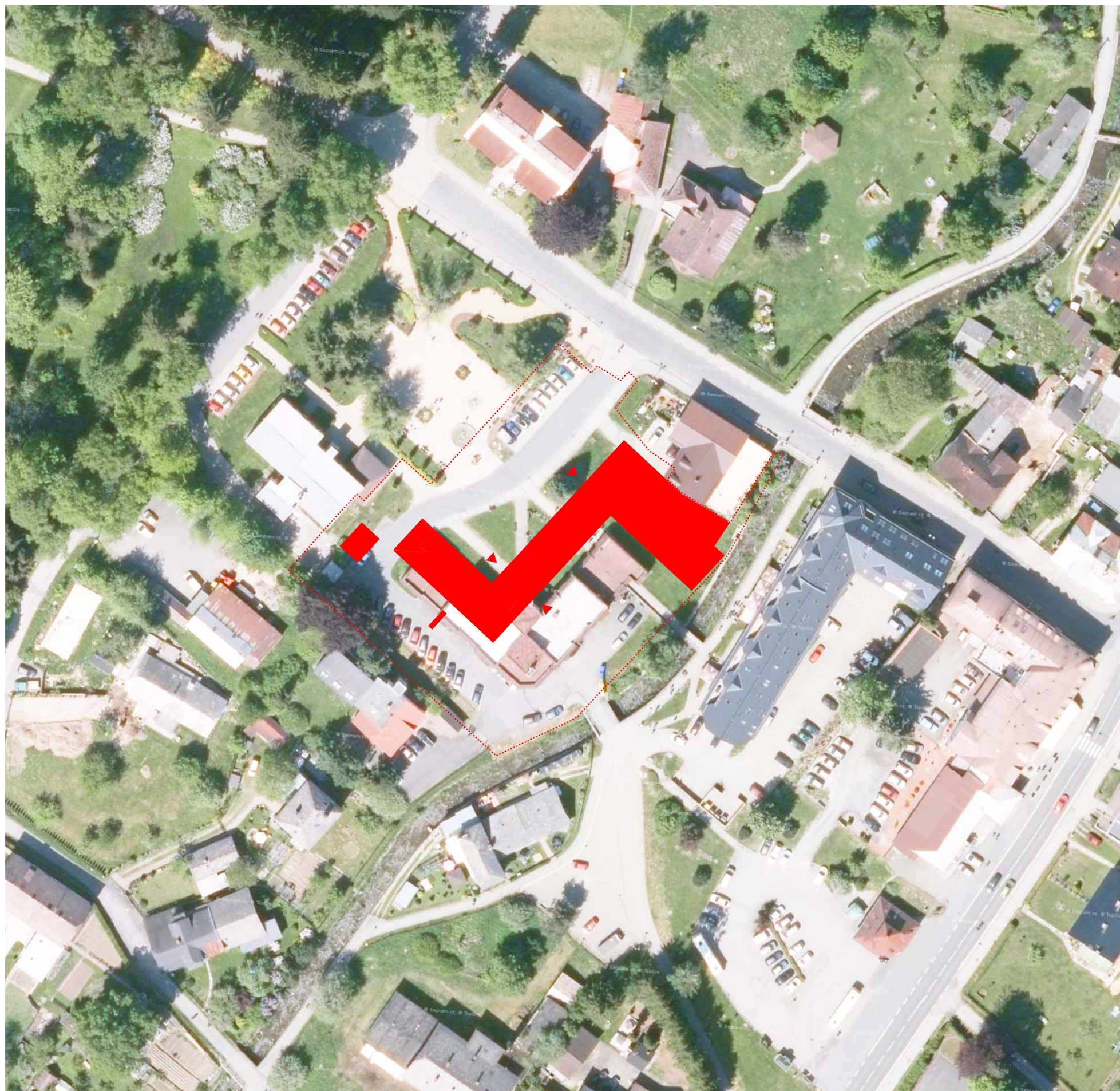
Dům je navržený jako zděný stěnový systém s obvodovými nosnými stěnami. Obvodové stěny jsou navrženy z cihelných bloků. Všechny stropní konstrukce budou železobetonové monolitické. Tento typ konstrukce zaručuje dobré akustické vlastnosti a dobré akumulaci schopnosti (absorbce nočního chladu v létě a tepla z topení v zimě). Obdobně a ze stejných důvodů budou i vnitřní dělicí konstrukce zděné z keramických příčkových. Střecha nad jednopodlažní částí je navržena jako extenzivní zelená a střecha nad obecním úřadem je navržena jako sedlová s plechovou falcovanou krytinou.

Materiálové řešení

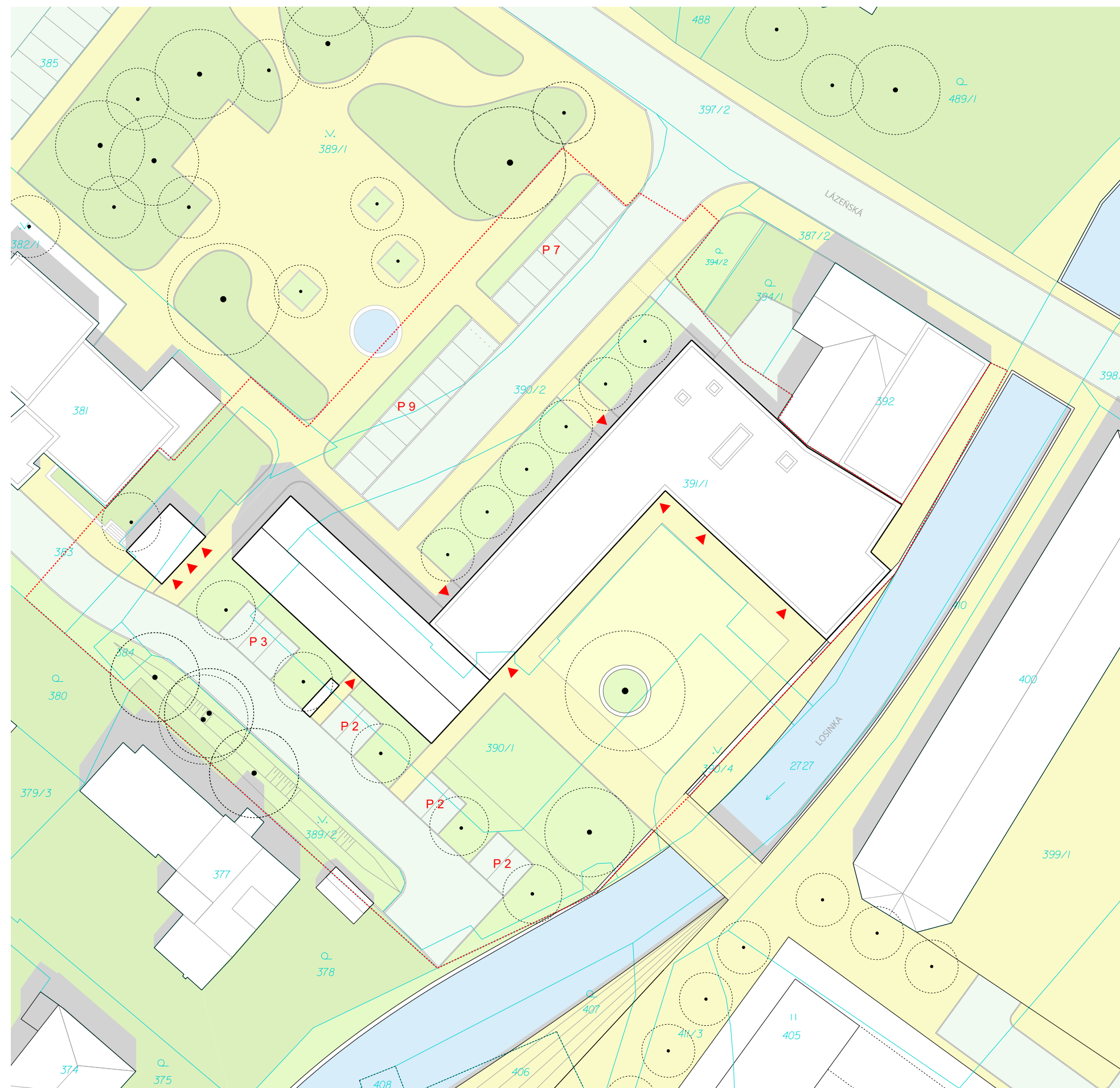
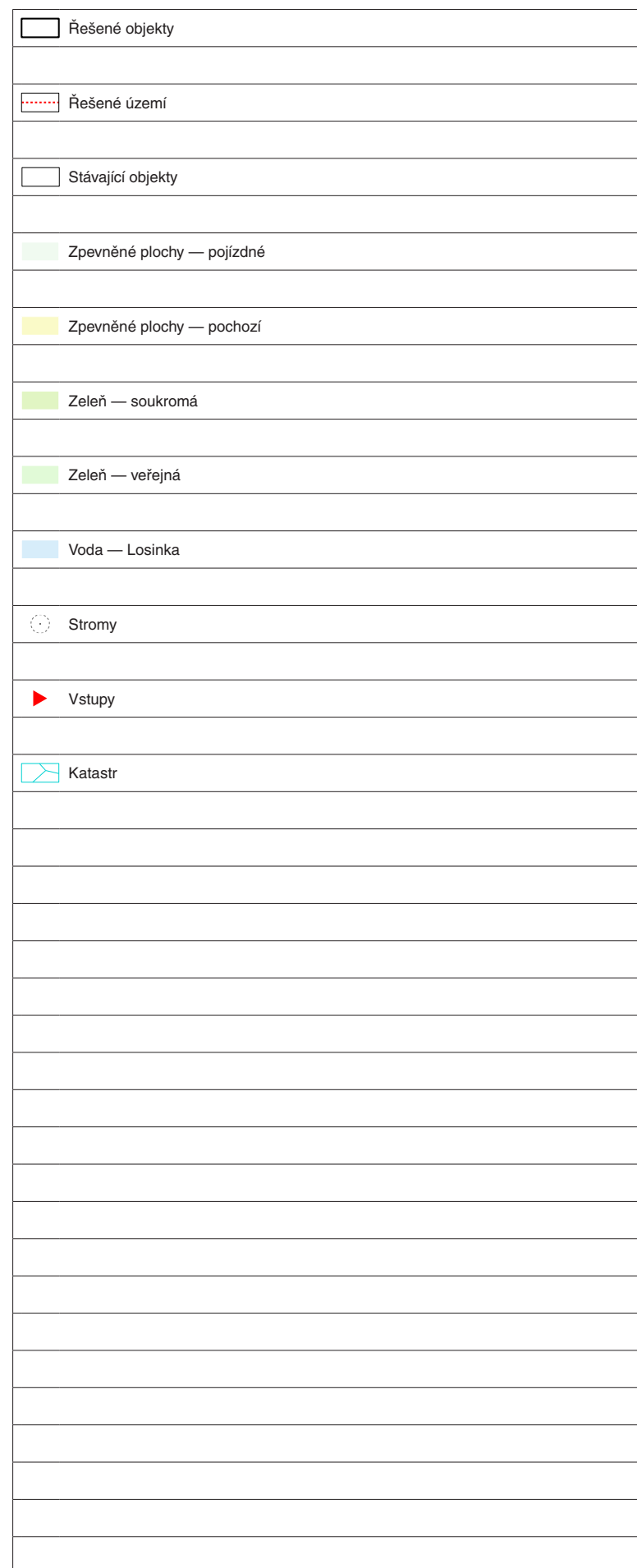
Fasáda objektu je navržena ze světlých cihlových obkladových pásků v kombinaci s betonovými římsami. Výplně okenních otvorů budou hliníkové s trojskly. Nad okny jsou navrženy mechanické stínící prvky. Cihlový obklad se propisuje částečně i do interiéru. Střešní krytina je navržena v obdobném barevném odstínu jako okna. Nové chodníky jsou navrženy z betonové dlažby odpovídající stávajícím chodníkům. Nová parkovací stání podél obecního úřadu jsou navržena z distanční dlažby, nové parkovací stání navazující na stávající jsou navrženy z odpovídající betonové dlažby. Komunikace jsou navrženy z asfaltbetonu. Na krajích komunikací a mezi komunikacemi a parkovacími stáními je navržen dvojřádek z žulových kostek tak, jak je v místě obvyklé. Zpevněné plochy pod loubím a na nábreží jsou navrženy z kamenné dlažby, v centrální části z distanční kamenné dlažby.

Technologické řešení

Technologické řešení zaručuje dobré pobytové vlastnosti v kombinaci s šetrným provozem a snadnou údržbou. Objekt bude vytápěn pomocí tepelných čerpadel, řízeně větrán a chlazen v kancelářích, zasedací místnosti a v knihovně. Objekt je navržen v nízkoenergetickém standardu třídy B. Objekt bude na technickou infrastrukturu napojen ze severu (silnoproud, slaboproud, splašková kanalizace) i z jihu (vodovod). Větrání prostor budou zajišťovat větrací jednotky. Tyto VZT jednotky budou instalovány v obecním úřadě v technické místnosti v podkroví objektu, v informačním centru i v knihovně pod stropem zázemí. Sání a výfuk vzduchu budou potrubními rozvody vyvedeny do venkovního prostředí. Přívod a odtah vzduchu budou potrubními rozvody vedeny pod stropem. Větrány budou kanceláře, zasedací místnost, informační centrum, knihovna, hygienická zázemí, sklady a technické místnosti. Vytápění i chlazení pro obecní úřad, informační centrum a knihovnu zajistí kombinovaný zdroj tepla a chladu – tepelná čerpadla. Tepelná čerpadla budou vyrábět buď teplou nebo chladnou vodu. Nebude možnost topit a chladit zároveň. Celý systém bude uzavřený s nuceným oběhem vody pomocí oběhových čerpadel. Tyto jednotky budou instalovány v obecním úřadě v technické místnosti v podkroví objektu. Distribuce tepla bude řešena pomocí podlahového vytápění. Chlazení v místnostech je uvažováno podstropními jednotkami. Chlazení bude instalováno v kancelářích, zasedací místnosti a v knihovně. Komerční jednotky budou vytápěny vytápěcími a chladícími jednotkami typu fancoil, které budou napojeny i na chladnou vodu a budou v letním období komerce chladit a kryt tepelný zisky. Zázemí jeviště bude vytápěno deskovými otopnými tělesy. Ohřev teplé vody bude v obecním úřadě řešen centrálně, akumulacním zásobníkem s cirkulací ohříváním tepelným čerpadlem, osazeným v technické místnosti. V informačním centru, v knihovně a v komerčních jednotkách budou instalovány zásobníkové elektrické ohříváče teplé vody. Zásobníkové elektrické ohříváče budou osazeny ve skladech. V zázemí jeviště a ve veřejných toaletách bude z důvodu nárazových spotřeb ohřev teplé vody zajištěn elektrickými průtokovými ohříváči.

[illegible]

Širší vztahy | 1 : 1000



Situace | 1 : 500



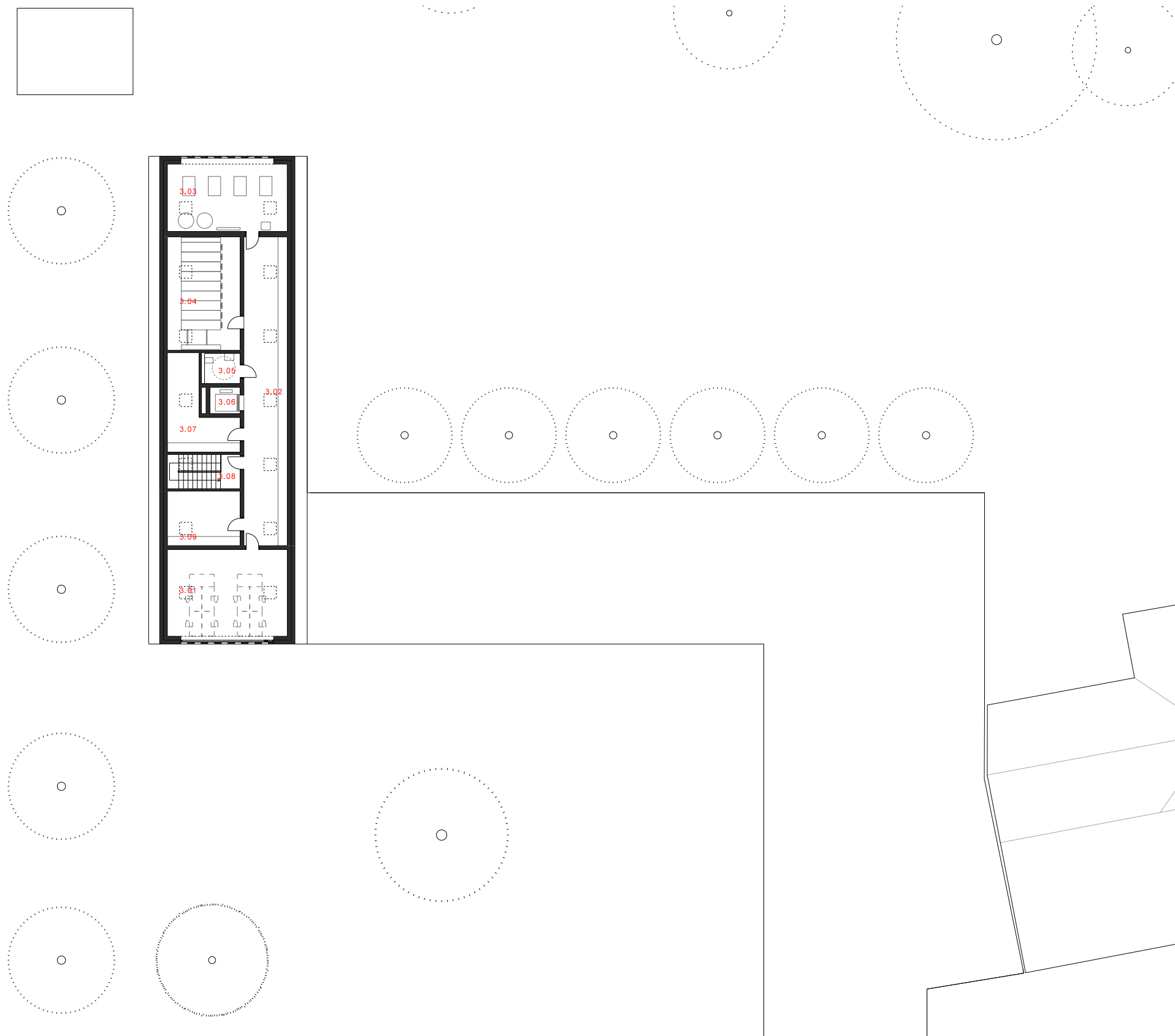
Radnice		
1.01	Zasedací místnost	50,5 m²
1.02	Hala	20,2 m²
1.03	Chodba	46,3 m²
1.04	Lesní hospodářství, místní hospodářství, životní prostředí	33,4 m²
1.05	Archiv	2,1 m²
1.06	Sklad	2,8 m²
1.07	Matrika, evidence obyvatel	19,1 m²
1.08	Ekonom, účetní	20,2 m²
1.09	Toalety muži	14,4 m²
1.10	Výtah	3,3 m²
1.11	Toalety ženy	14,4 m²
1.12	Sklad	7,9 m²
1.13	Sklad	8,3 m²
1.14	Kuchyňka	7,4 m²
1.15	Šatna	7,8 m²
Jeviště se zázemím		
J.01	Podium (v mezdobí sklad židlí)	44,2 m²
J.02	Zázemí pro účinkující a sklad	16,2 m²
J.03	Informační centrum	59,3 m²
J.04	Zázemí informačního centra	5,5 m²
J.05	Sklad	3,2 m²
Knihovna s komerčními jednotkami		
K.01	Vstup	12,2 m²
K.02	Toalety	9,8 m²
K.03	Zázemí knihovny	48,0 m²
K.04	Knihovna	123,2 m²
K.05	Studovna	45,6 m²
K.06	Komerční jednotka č. 1	48,8 m²
K.07	Komerční jednotka č. 2	50,1 m²
Veřejné toalety		
T.01	Toalety muži	11,7 m²
T.02	Bezbariérové WC	4,3 m²
T.03	Toalety ženy	11,7 m²



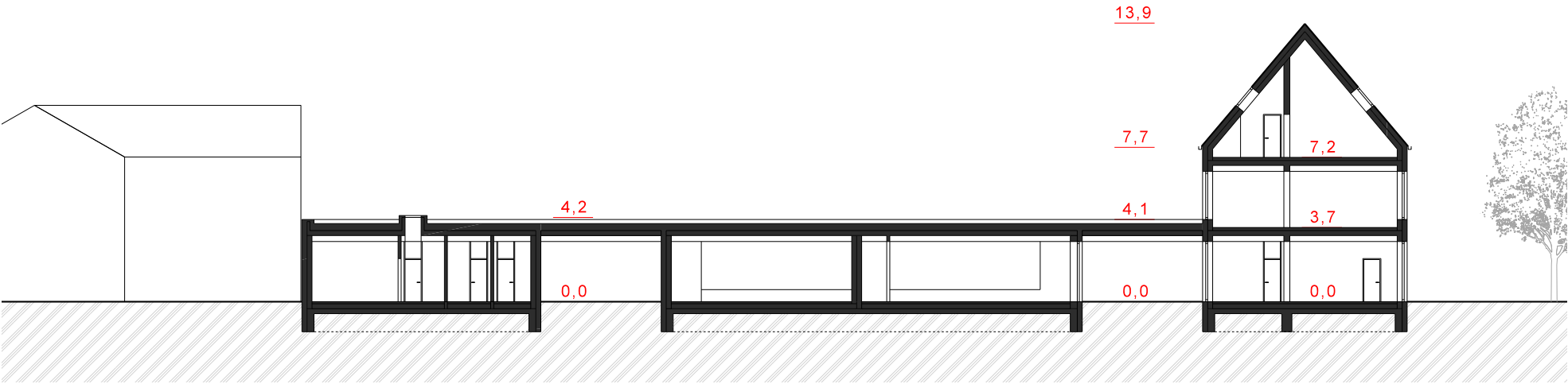
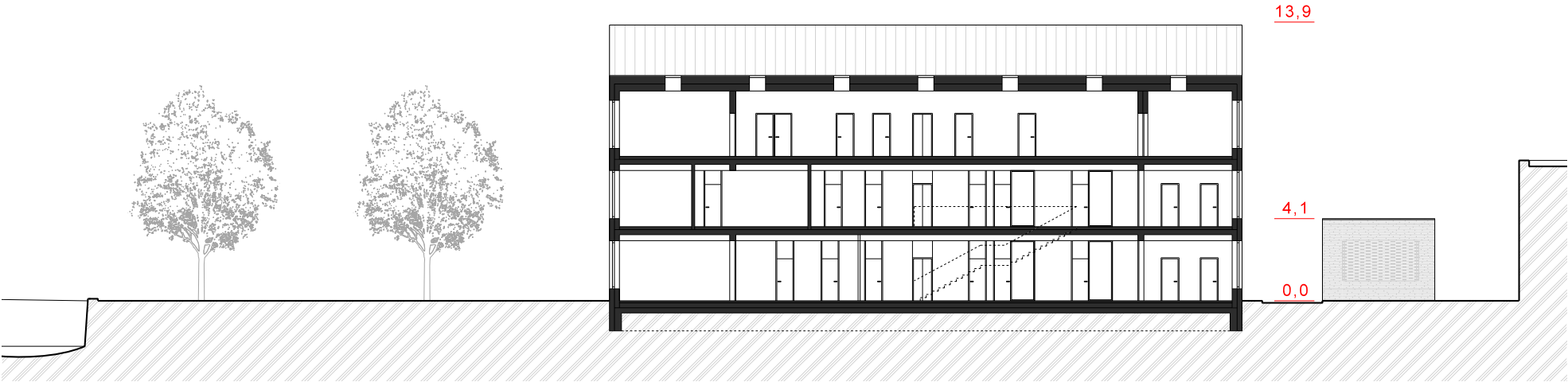
Půdorys 1.NP | 1:300

This architectural floor plan depicts a building with 12 rooms, numbered 2.01 through 2.12. The layout includes a large hall (2.01) with a staircase, a kitchen (2.02), a dining area (2.03), and several smaller rooms (2.04 through 2.12). The plan also shows a large outdoor area with a lawn and trees, and a large rectangular area with a patterned floor, possibly a pool or a large hall. The rooms are arranged around a central corridor, and the building is surrounded by a large outdoor area with a lawn and trees.

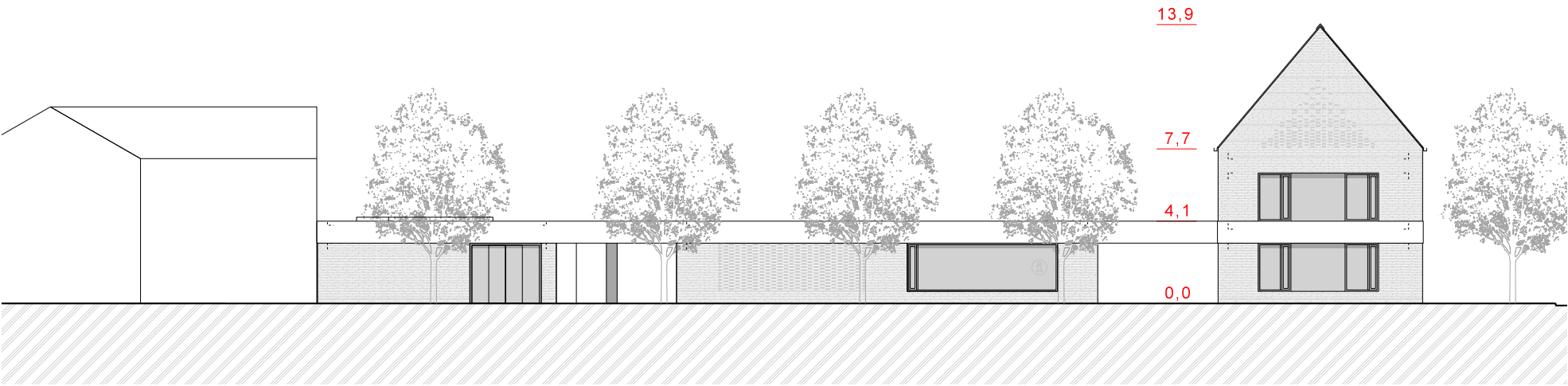
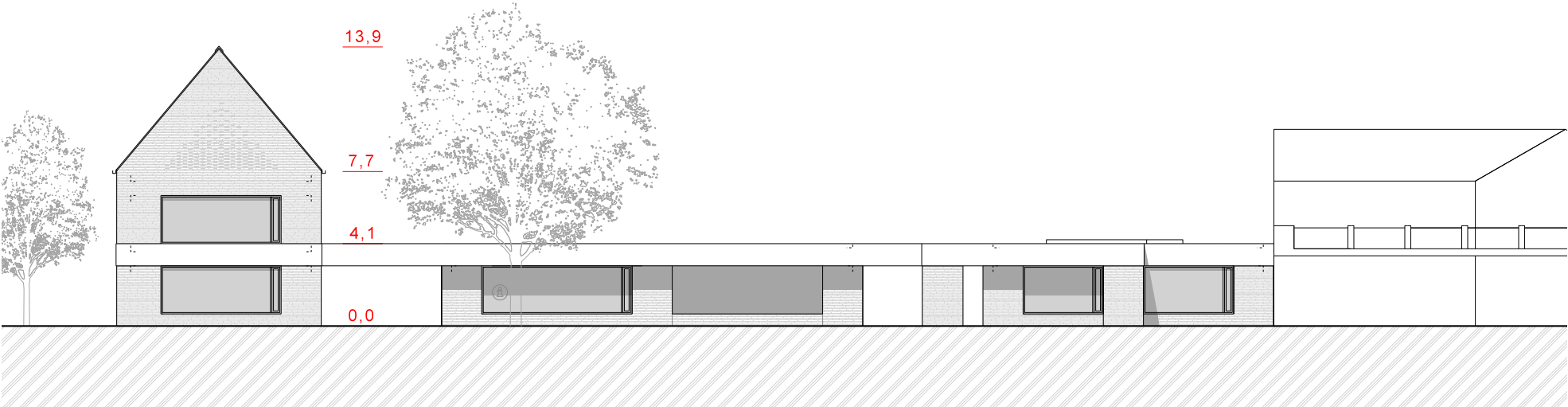
1	3	6	12 m	
---	---	---	------	---

[illegible]

Půdorys podkroví | 1:300



Řezy | 1:300







01 | Stávající dlažba — krémová betonová



02 | Stávající dlažba — šedá, drobná



03 | Stávající dlažba



04 | Stávající dlažba



05 | Navržená betonová dlažba



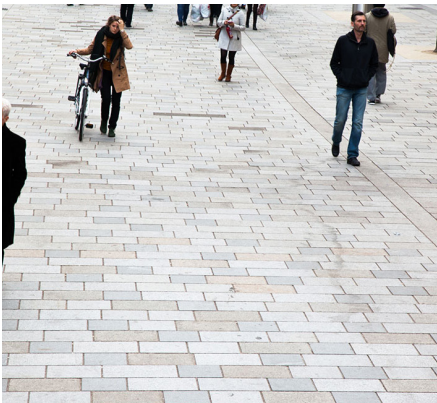
06 | Navržená betonová dlažba



07 | Navržená betonová dlažba



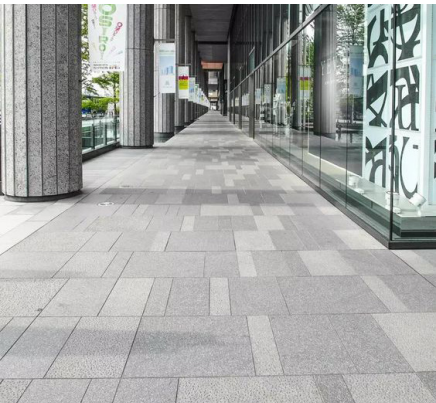
08 | Navržená betonová, distanční dlažba



09 | Navržená hladká velkoformátová žulová dlažba



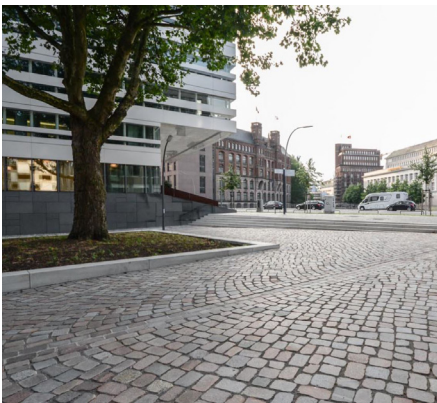
10 | Navržená hladká velkoformátová žulová dlažba



11 | Navržená hladká velkoformátová žulová dlažba



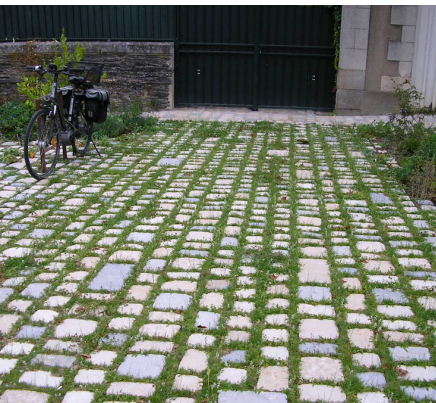
12 | Navržená žulová dlažba s distancí



13 | Navržená žulová kostka



14 | Navržená žulová kostka



15 | Navržená žulová kostka s distancí



16 | Navržená žulová kostka s distancí

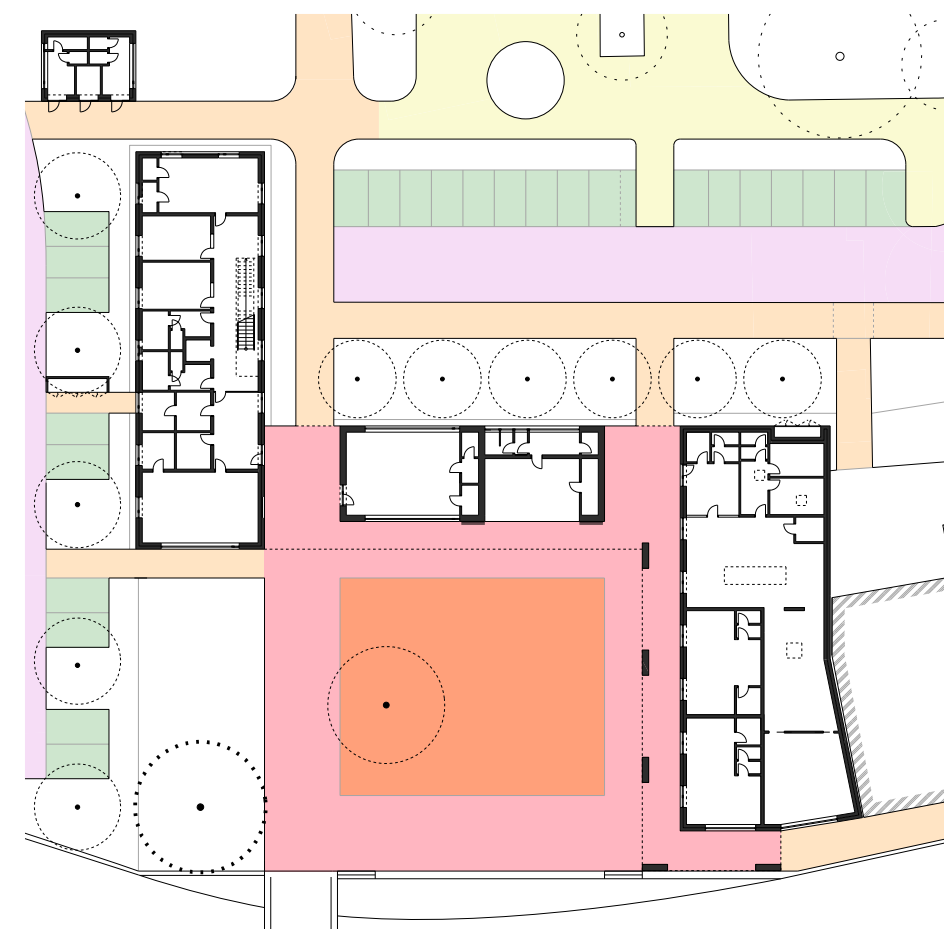
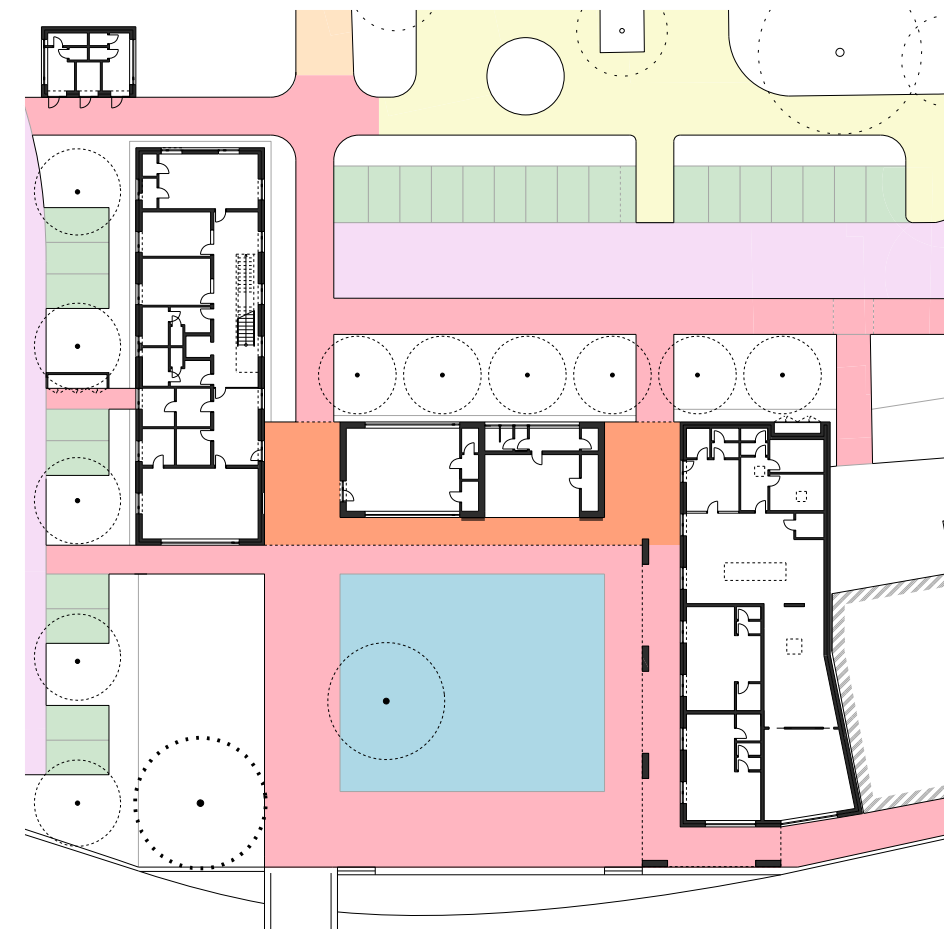
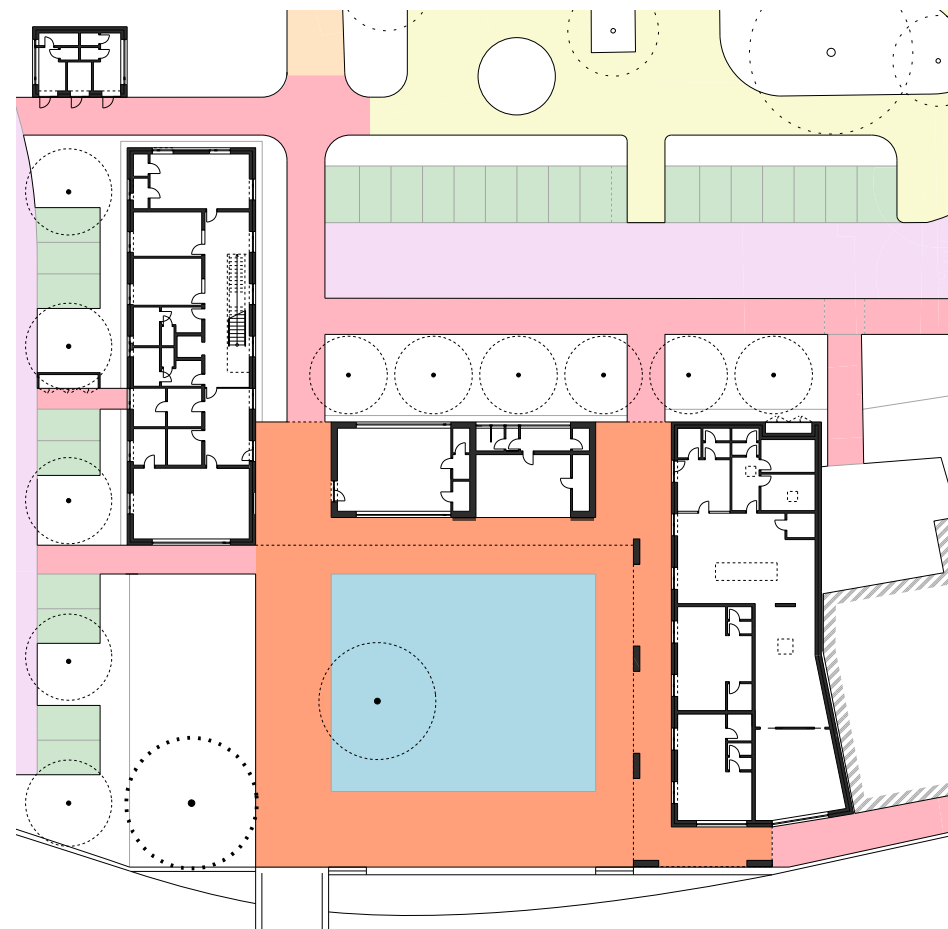
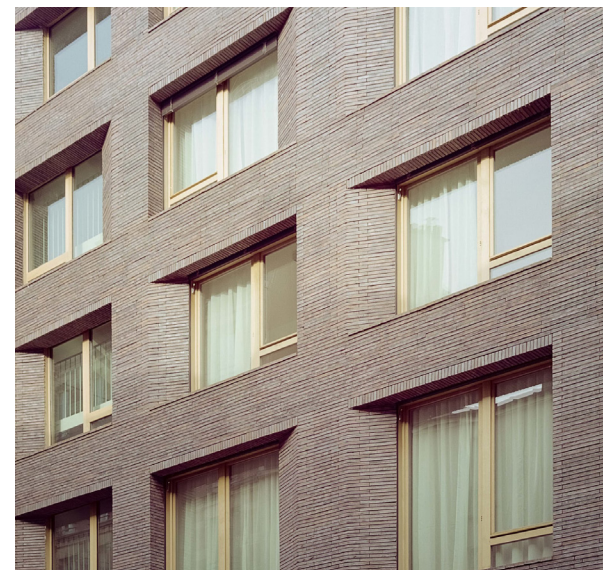
[illegible]

Schéma povrchů | 1:500

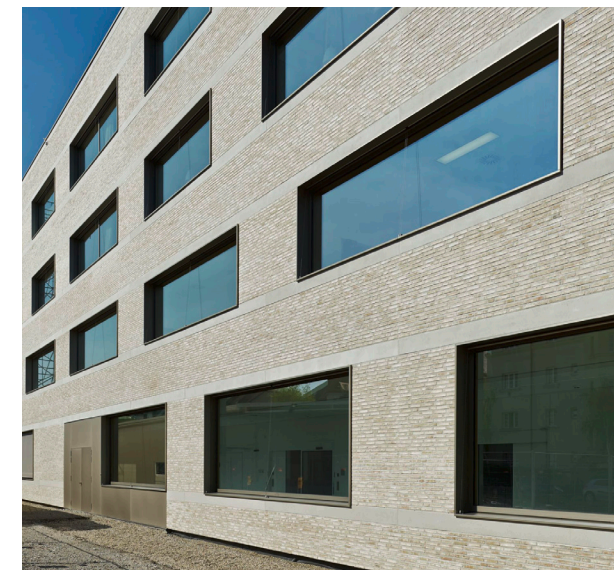




01 | Roy Gardiner



02 | Avenier Cornejo architectes



03 | Architekten Loudon Habeler



04 | Collectief Mars Architecten



05 | Collectief Mars Architecten



06 | Max Dudler



07 | Max Dudler



08 | Poll Leber Architekten



09 | Karamuk Kuo

Reference cihelné fasády



01 | Stroher 418



02 | Brickland 526



03 | Stroher 743



04 | Stroher 744



05 | Stroher 746



06 | Stroher 748



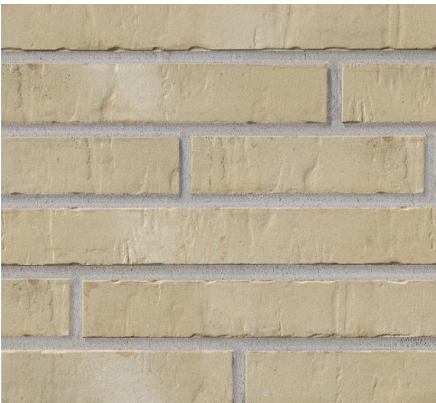
07 | Roben Calais NF 2



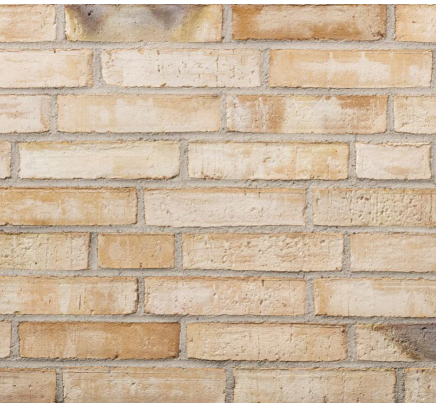
08 | Terca forum Prata



09 | Klinker Glanzstuck NO4/2452



10 | Klinker Kontur EG 470/8018



11 | Petersen d71



12 | Klinker Wasserbrand 670/8140



13 | Petersen d11



14 | Petersen k53



15 | Petersen k363



16 | Klinker Stiltreu 452

Varianty cihelného obkladu



01 | Plazeta před obecním domem



02 | Pohled na objekt radnice od Losinky



03 | Čelní pohled na objekt radnice



04 | Plazeta před obecním domem



05 | Vstup do informačního centra



06 | Pohled od Horinky



07 | Pohled od Horinky



08 | Pohled na veřejné toalety



09 | Pohled od ulice Lázeňské



10 | Pohled od náměstí



11 | Letecký pohled z jihu



12 | Letecký pohled ze severu



13 | Vstupní hala radnice



14 | Chodba radnice v druhém podlaží



15 | Chodba radnice v druhém podlaží



16 | Zasedací místnost v radnici



01 | Ewo CN 01



02 | Ewo CN 01



03 | Ewo CN 01



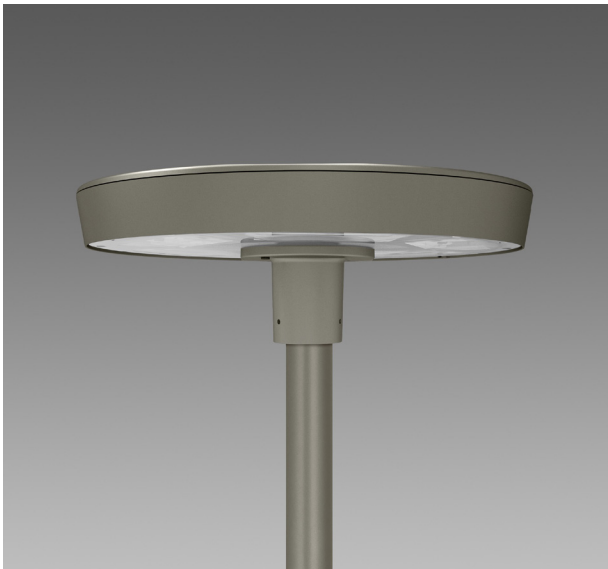
04 | Hellux Konus 740



05 | Hellux Konus 740



06 | Hellux Konus 740



07 | Visconti 2.0



08 | Thorn Aerie



09 | Zumtobel outdoor lighting

Reference veřejného osvětlení



01



02



03



04



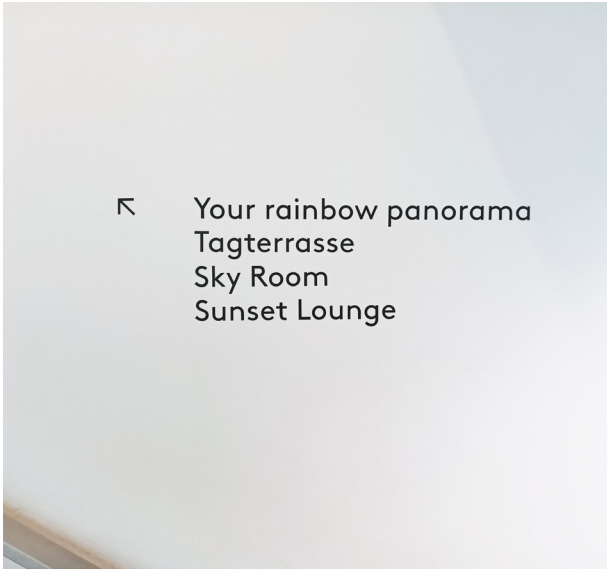
05



06



07



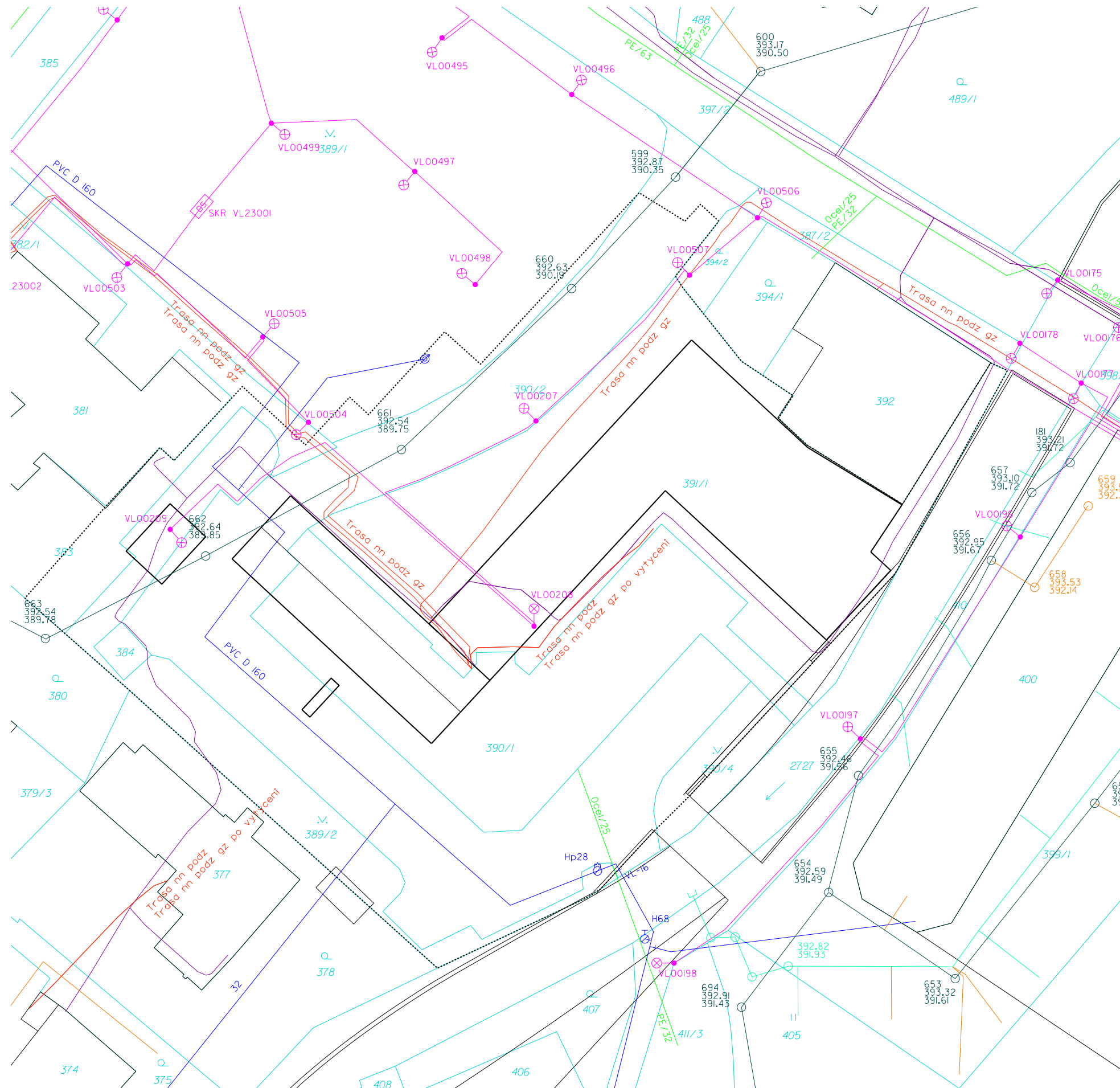
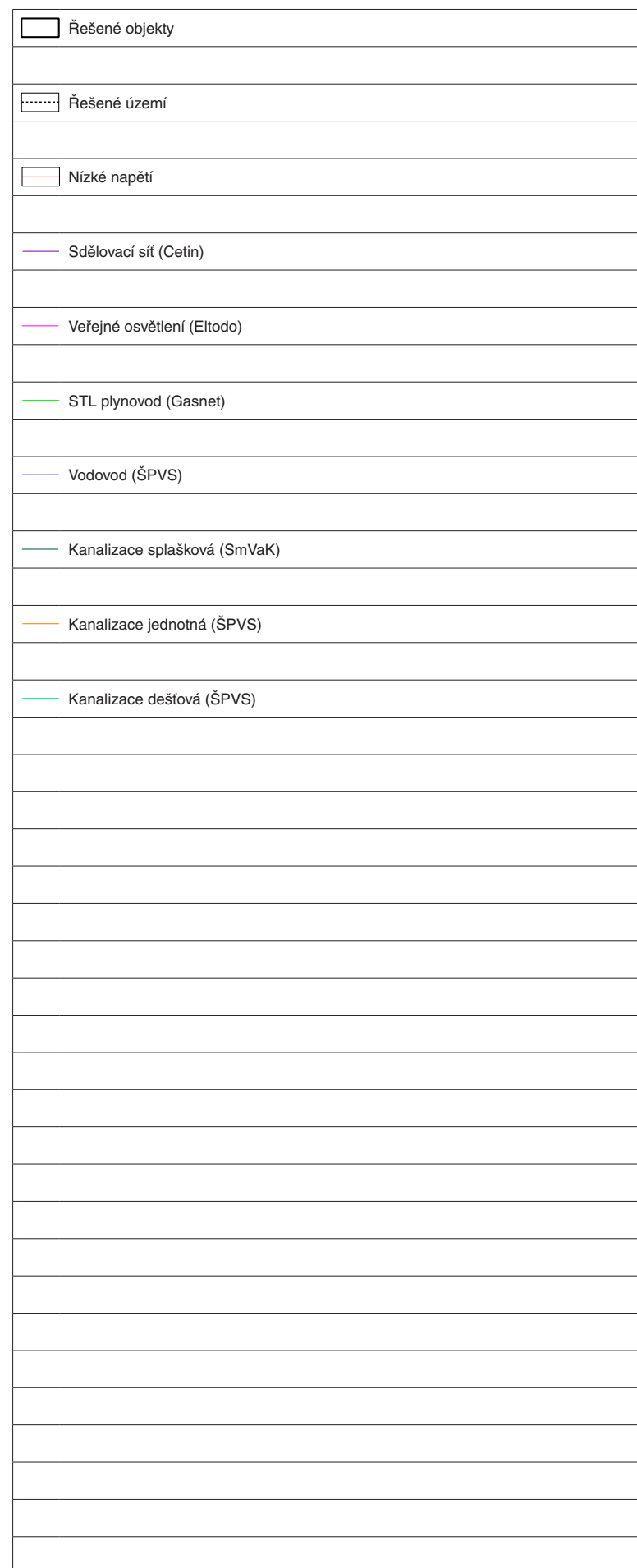
08

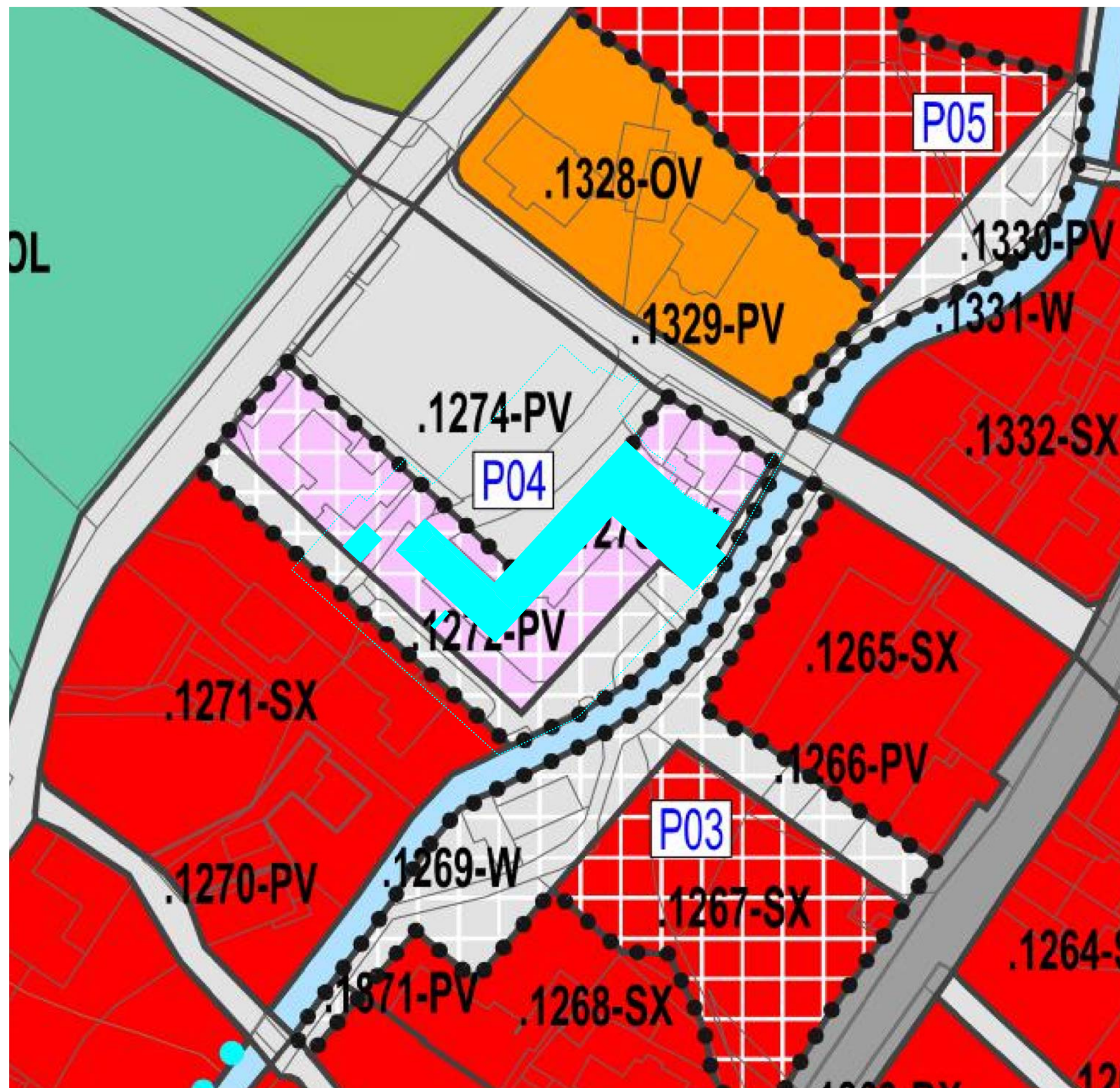


09

PŘÍLOHY

Technická infrastruktura
Výřez územního plánu
Majetkoprávní vztahy



[illegible]

Výřez územního plánu | 1 : 1000

