

P01_ZADÁNÍ

1. PREAMBULE

Rozžhavené červenové slunce stojí vysoko nad hlavou a rozehřívá pitoreskně se šklebící pouťové atrakce rozseté na žulové dlažbě, aby se náhle ztichlým brzkým odpolednem rozezněl zvuk umíráčku doprovázející stohlavého hada pohřebního průvodu plazícího se středem rozestavěných pouťových kulís. Zvonění zvonu přeruší třesknutí činelů, aby je doplnil zvuk vesnické kutálky. Snad relikt místní religiozity, snad relikt podání ruky člověka člověku v té nejtěžší chvíli. Černý had přidá za zvuků hudby na tempu, tak aby donutil ztichnout a otočit se i na autobus čekající děti ve stínu květem vonících lip. Když za rohem železářství na konci Bechyňova domu opustí Bechyňovo náměstí i ocas smutečního hada, zaplní se uvolněný prostor spěchajícími tu pro květinu, tu pro poslední předpouťový nákup. Ticho a plechový zvuk žestů vystřídá šum života a lomož projíždějících aut. Stařečkové, kteří si dnes bůhvíproč říkají senioři, kteří stáli po okraji smutečního průvodu, obsadí ještě na chvíli lavičky, aby dořešili započatá témata. Je třeba to udělat dřív, než se rozběhnou motory stojících atrakcí a zvuk prořízne ostré „pojdte s námi na autíčka“ ruku v ruce propojené s agresivním „Já chci žít nonstop“ z masivních reproduktorů. Po miliony kroky vyhlazené dlažbě sjede zrak loučících se mužů k obnaženým kotníkům zády otočených slečen, aby se zvedl k rorýsům křížujícím modré nebe, vrhající se střemhlav z útrob právě umlké věže. Slunce na obloze ještě neřeklo své poslední slovo a jeho paprsky budou ještě několik hodin dopadat na vodní hladinu kašny.

Až nadejde čas a vezmete do ruky pero, abyste načrtli první myšlenky úprav středu našeho městečka a našeho domova, mějte na paměti, že je místem, které máme rádi proto, že je tak trochu centrem našeho snažení, pachtění, místem škorpení i radování, místem kde žijeme i umíráme. A takovým místem by mělo být i nadále.

Martin Kamarád
starosta města

2. ŠIRŠÍ VZTAHY



Náměstí se nachází v centrální části obce, před terénní hranou řeky Sázavy. Příbyslav je spádová do Havlíčkova Brodu a Žďáru nad Sázavou, které jí poskytují zázemí a pracovní příležitosti, což platí i naopak. Jižně od náměstí stojí kostel, bývalý špitál a fara. Severně areál školy, ZUŠ a sportovišť. Přes náměstí procházejí dvě hlavní silnice, které se zde kříží. Na okraji města se nachází průmyslové haly, které jsou hlavním zaměstnavatelem a využívají místní komunikace pro těžkou nákladní dopravu.

Příbyslav má zhruba 4000 obyvatel a počet stagnuje. Ti obývají zhruba 1100 domů, jejichž počet pomalu narůstá. Obec je tvořená historickým jádrem tvaru srpku měsíce s řadovou zástavbou podél uličních front. Ostatní části jsou tvořené převážně rodinnými domy (zahradní město) doplněnými o bytové domy ze 40.-50. let a novostavby katalogových domů na okraji. Obec sousedí s CHKO Žďárské vrchy a leží v nadmořské výšce 475 m n. m.

Strategický plán města předpokládá pokračování budování technické infrastruktury, rekonstrukce komunikací a budování cyklostezky, zlepšení bezpečnosti provozu, podporu mládeže i seniorů, podporu kultury i zlepšování bytového fondu.

VIZE 2030 – „Město Příbyslav je přirozené centrum svého regionu dobrými životními podmínkami pro aktivní a spokojené obyvatele ve všech částech. Město, podílející se na rozvoji fungujících služeb a s nabídkou pracovních příležitostí. Má zdravé okolní životní prostředí, efektivní odpadové hospodářství a široké možnosti využití volného času pro rozvoj fyzických i psychických stránek obyvatel.“

3. HISTORIE

První písemné zmínky pochází přibližně z poloviny 13. století. V roce 1235 se v listině královny Konstancie objevuje výraz „Pribyzlaun“ a jako svědek je podepsán příbyslavský rychtář, což soudí o dobové existenci obecního uspořádání v Příbyslavi. První písemná zmínka se však např. podle ČSÚ datuje do roku 1257 a vztahuje se k listině Smila z Lichtenburka, v níž daruje desátky ze stříbrných dolů v okolí Příbyslavi třem cisterciáckým klášterům. Tato těžba souvisela s rozvojem hornictví na Jihlavsku. Příbyslav a přilehlý region se již ve 13. století stala po Jihlavě druhým nejdůležitějším nalezištěm stříbra v českých zemích. Nejprve se však zřejmě jednalo o osadu kolem tehdejšího příbyslavského hradu a sídlo městského typu vzniklo zřejmě až v poslední třetině 13. století. Původně hornické město se však mění s tím, jak byla naleziště postupně vytěžena a horníci odchází na Kutnohorskou. Obyvatelé se přeorientovávají na zemědělství a řemesla.



Na začátku října 1424 přitáhli k městu husité v čele s Janem Žižkou. Utábořil se mezi Šenfeldem (dnešní Žižkovo Pole) a Hřišti a město obléhal. Sám Žižka však u vesnice Šenfeld 11. října téhož roku zemřel. Jeho bojovníci pak město dobyli, hrad vypálili a několik desítek obránců popravili upálením. Přibyslavský hrad pak husité (kteří si po smrti svého vůdce říkali Siroťci) používali jako opevněnou základnu pro výpady na Moravu. Moc nad městem ztratili až s koncem husitských válek po bitvě u Lipan. Hrad byl boji tak poničen, že v následujících desetiletích postupně zanikl.

V roce 1643 zasáhla do života města třicetiletá válka – město napadli Švédové a vyžádali si výpalné. V roce 1645 přesto v podstatě celé město vyhořelo. V průběhu druhé poloviny 18. století postihlo Přibyslav několik pohrom. V roce 1766 zmrzla úroda a obyvatelé si tak na příští rok museli půjčit osivo. Hned následujícího roku (1767) začala hořet střecha domu v Zámecké ulici a za 15 minut od vypuknutí požáru shořelo více než 100 domů. Ve věži nad kostelem se tehdy roztavily tři malé zvonky a shořela také nemocnice spolu se školou. Jen kostel požár vyjma střechy přečkal. Většině obyvatel shořel při požáru veškerý majetek a obec si tak musela půjčovat. Během 70. let 18. století navíc postihl zemi velký hladomor a v roce 1775 shořelo při požáru dalších 44 domů. O padesát let později, v roce 1821, prošla Přibyslaví epidemie cholery a rok 1836 byl ve znamení vážné nákazy chřipky. Roku 1842 panovalo sucho, které vedlo k dalšímu požáru, jenž město postihl.

Dvacáté století se neslo nejprve ve znamení relativní prosperity a výstavby. Do města se dostaly první automobily, byla postavena benzinová pumpa, stavěly se podnikové budovy. Za první světové války zemřelo v bojích 39 mužů z Přibyslavi. Roku 1938 město na měsíc obsadilo 600 německých vojáků a město se následně stalo součástí tzv. protektorátu. Během 2. světové války bylo asi 10 přibyslavských Židů transportováno do koncentračního tábora. V roce 1944 byli 2. října v místní části Hřiště českými četníky zastřeleni divizní generál Vojtěch Boris Luža (čelný představitel Obrany národa) a poručík Josef Koreš. Smutnou událost připomíná pamětní deska. V následné krvavé odvetě vedené Lužovým synem Radomírem bylo 26. října 1944 na četnické stanici v Přibyslavi partyzány zastřeleno pět četníků. Ještě 5. května 1945 se na Přibyslavsku bojovalo a toho dne bylo na město svrženo několik sovětských bomb, jedna z nich zabila člověka. V roce 1949 proběhlo znárodnění průmyslových podniků, v padesátých letech probíhala násilná kolektivizace. Rok 1968 přinesl další změnu, vojska Varšavské smlouvy se však při svém postupu městu vyhnula.

Stanislav Bechyně – Zakladatel československého betonového stavitelství. Narodil se v roce 1887 v Přibyslavi. Byl profesorem statiky a dynamiky železobetonových konstrukcí na ČVUT. Jedno z jeho nejlepších děl tvoří rámové konstrukce na Paláci Lucerna (první dům bez nosné konstrukce ze dřeva nebo cihel, nevhodné šterkové podloží použil jako příměs do betonu). Dále spolupracoval na stavbách jako: Veletržní palác, početné betonové mosty, přesun kostela v Mostě či rekonstrukce Anežského kláštera v Praze.

> Město Přibyslav má další významné osobnosti (např. Jan Otto, Jan Žižka, Roman Podrázský), které jsou zmíněny v záznamu z participace nebo veřejně dostupné na internetu.

4. SOUČASNOST

Urbanismus a architektura

Náměstí je obklopeno souvislou řadou domů. Jediná proluka se nachází u napojení ulice Havlíčkova do náměstí v jeho pravé části. Proluka je v soukromém vlastnictví. Do plochy náměstí je na pravou část vestavěn téměř čtvercový špalíček tvořící urbánní blok. Do levé části náměstí jsou vestavěny tři domy – pošta, lékárna a městský úřad. Prostor mezi nimi je otevřený a tvoří tak neuzavřený špalíček. V ploše náměstí se nachází památkově chráněná socha sv. Václava a Pomník obětem 1. a 2. světové války. Dále také objekty kašny a Kaplička sv. Jana Nepomuckého. Před č.p. 70 se nachází nepoužívaná podzemní nádrž na vodu.



Veřejná prostranství a dopravní řešení

Veřejná prostranství jsou fragmentovaná do menších ploch. Hojně se vyskytuje kamenné dláždění. Většina plochy je věnovaná IAD a dopravě v klidu. Dále jsou tu větší i zbytkové trávňkové plochy. Vzrostlé stromy lemují především historickou cestu kolem pravého špalíčku, ulici před školou a okolí památníku a sochy.

- Pěší doprava – Pěší doprava je upozaděna na úzké chodníky podél domů a tři přechody pro chodce přes hlavní komunikace, které nereflktují hlavní proudy chodců. Náměstím prochází červená, modrá a zelená turistická trasa.
- Cyklistická doprava – Náměstím prochází podél hlavních komunikací cyklotrasy č. 16, 19, 4122, které nejsou nijak promítnuty do komunikací nebo řešení křižovatek. Na náměstí se nenachází potřebné množství stojanů na kola. Největší množství cyklistů přijíždí po stoupající ulici Husova (430/den).
- MDH, BUS a vlaková doprava – Na Náměstí se dnes nachází 6 nástupních hran BUS a jedna krytá čekárna. Hrany jsou umístěné podél diagonály, kopírující historickou komunikaci, která směřuje ze severozápadu na jiho-východ a nachází se na pravé polovině náměstí. Náměstím projíždějí linky BUS č.: 840105, 600980, 600290, 760592, 840115, 600020, 600320, 840122, 600291, 840157. Naprostá většina linek na náměstí začíná nebo končí. MHD ve městě není zavedena. Na jižní straně města se nachází vlaková zastávka Příbyslav, která leží na frekventované trati Praha-Brno.
- IAD, nákladní doprava a doprava v klidu – Náměstím prochází silnice 1. třídy I/19 a silnice 2. třídy II/350, které tu vytváří dvě křižení. Dále je náměstí členěno dalšími třemi komunikacemi, na které je navázané velké množství ploch

pro parkování. Celkem se na náměstí nachází cca 100 míst parkování. Včetně chodníků, komunikací a stání v zeleni, která jsou dnes nesprávně využívána je to ještě více. Nejvíce nákladní dopravy jezdí po ulicích Husova (406/den) a Žižkova (238/den). Na křižovatce 1. a 2. třídy dochází pravidelně ke špuntování komunikací. Nejvíce zatížená komunikace IAD je v ulici Husova (5328/den) a Tyršova (1895/den). O víkendech dochází k poklesu dopravy o cca 25%. Obchvat města je plánovaný v nejasném budoucím časovém horizontu, proto by návrh měl pracovat se stávajícími intenzitami dopravy.

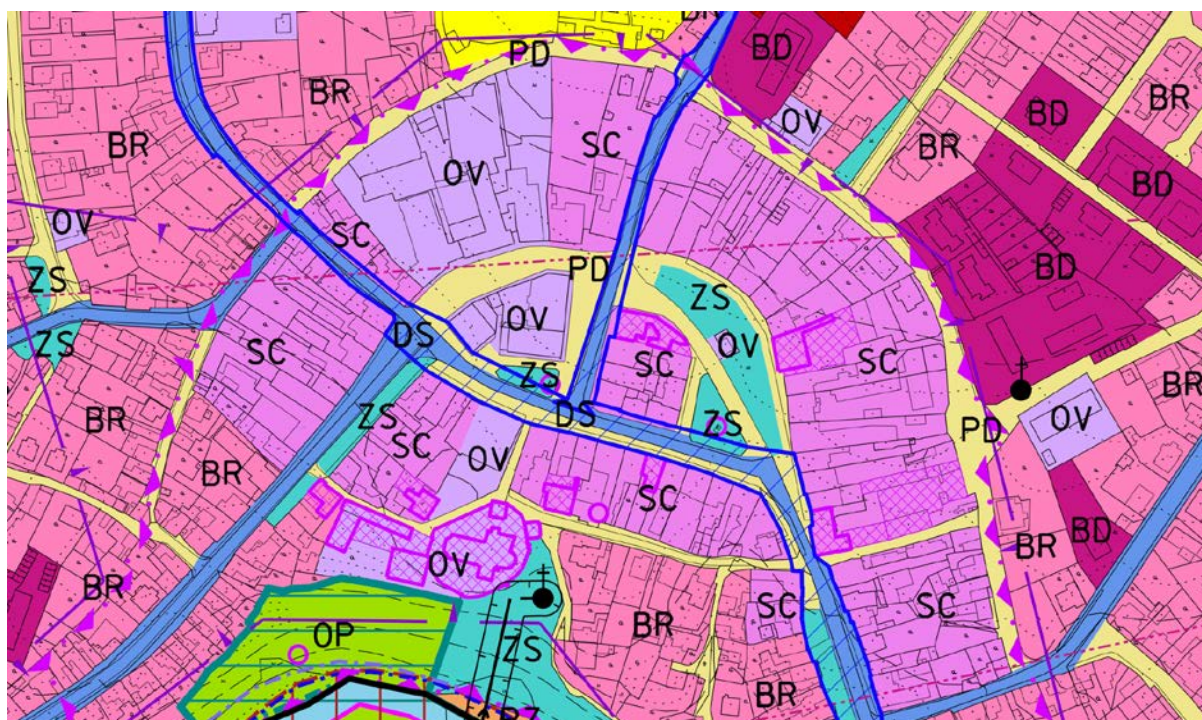
5. ÚZEMNÍ PLÁN

Urbanistická koncepce

„Rozvojové možnosti centrální zóny a zástavby historických ulic jsou omezeny na zástavbu proluk. Ve výhledu bude v tomto území realizována rehabilitační přestavba a zástavba proluk při respektování Programu regenerace městské památkové zóny Příbyslav a úpravy parteru, které jsou podmíněny převedením tranzitní dopravy na obchvat silnice I/19.“

Funkční plochy

Řešené území obsahuje plochy DS, SC, ZS, PD a OV, které umožňují úpravu prostranství, umístování mobiliáře a drobné architektury, zeleně nebo technické infrastruktury.



Veřejně prospěšné stavby

Řešené území obsahuje dvě veřejně prospěšné stavby:

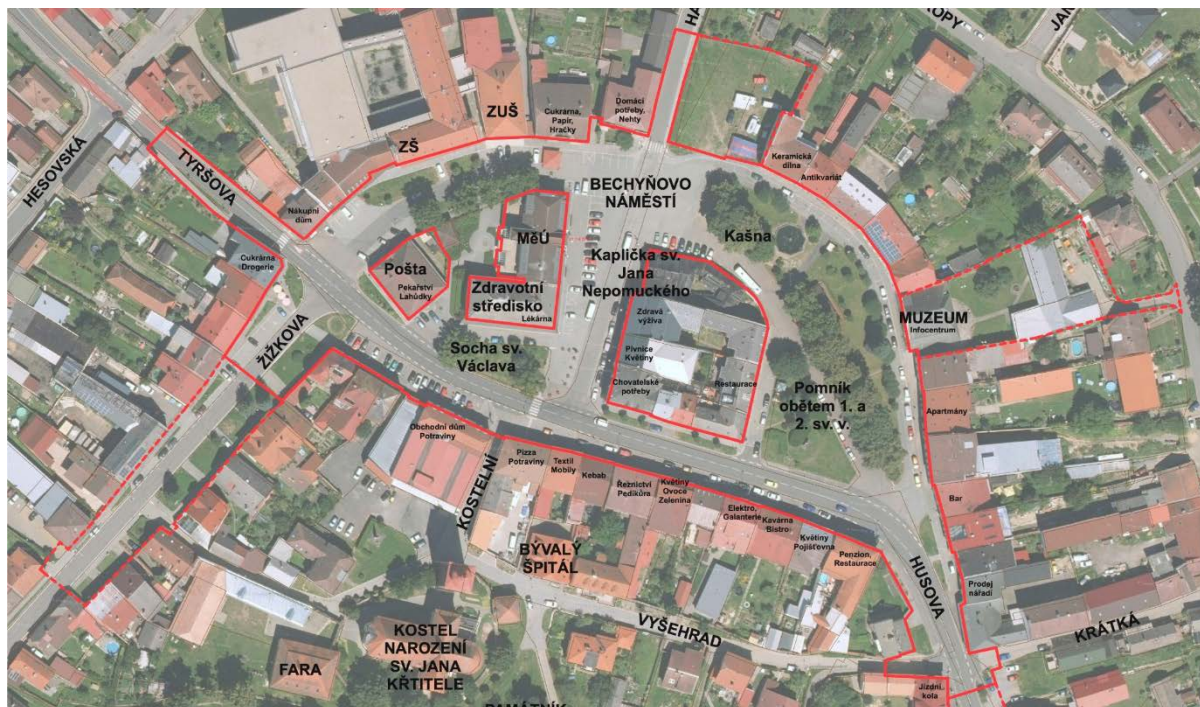
- DK02 (VD2) – Plocha pro homogenizaci stávajícího tahu silnice I/19 ve vymezeném koridoru.
- DK16, DK34 (VD3) – Plocha pro homogenizaci stávajícího tahu silnic II/350 a III/3507 ve vymezeném koridoru.

Technická infrastruktura

Přes náměstí probíhá radioreléová trasa. Na náměstí se nachází trafostanice.

> Město Příbyslav počítá v rámci změny ÚP odstranit plochy ZS a plochu OV v místě veřejných toalet a případně podrobněji specifikovat regulace na plochu náměstí. Návrh může sloužit jako podklad pro změnu ÚP v ploše veřejných prostranství (nikoliv bloků nebo solitérních domů).

6. ŘEŠENÉ ÚZEMÍ



Řešené území by mělo obsahovat návrh zahrnující všechny podněty ze zadání a na jeho rozsah se vztahuje tabulka bilancí, výše investice a etapizace. Rozsah řešeného území může být na základě výsledků soutěže upraven a bude předmětem jednání o Následné zakázce v rámci JŘBU. Celková plocha řešeného území tvoří 20 500 m².

Dotčené území zobrazuje širší kontext a návaznosti a může obsahovat prvky podstatné pro řešení náměstí (např. křižovatky, zpomalení dopravy, přechody, vegetaci, sítě apod.), ale v tuto chvíli není součástí projektu Následné zakázky.

Silné stránky

- Dostavěné uliční fronty, dobrý stav okolních domů.
- Unikátní tvar náměstí vzniklý morfologií terénu.
- Přítomnost fungujících úřadů, škol, muzea i živého obchodního parteru.
- Vzrostlé stromy.
- Veliká plocha dlážděná různými druhy kamenné dlažby.
- Možnost většiny domů parkovat na svém pozemku.
- Blízkost kostelního okrsku s průhledem na kostelní věž.
- Přítomnost autobusové zastávky.
- Zaběhnuté pořádání společenských akcí.

Příležitosti

- Zklidnění IAD a nákladní dopravy.
- Zmenšení dopravních ploch.
- Doplnění prostupnosti pro pěší a cyklisty.
- Snížení rychlosti dopravy.
- Dosadba nových stromů.
- Obnova TI, přípojek a doplnění systému dešťové kanalizace.
- Zadržení maximálního množství dešťové vody v území.
- Dořešení nepřehledných míst (podloubí školy, dvorek za radnicí, okolí kašny).
- Zlepšení bezpečnosti křižovatek.
- Využití dlažby pro recyklaci.
- Regulace zahrádek a reklamy.

- Akcentování příběhu a historie města, vyzdvihnutí památkové hodnoty.
- Vytvoření míst pro setkávání, společenské akce a předzahrádky.

7. POŽADAVKY NA NÁVRH

Urbanistické, architektonické a ekonomické řešení

- vytvoření multifunkční plochy pro umístění pódia (vč. připojení elektřiny), vánočního stromu, trhů apod. (je možné u velkých akcí uvažovat o úplné uzavírce ulice Havlíčkova, dnes běžná praxe, jsou objízdné trasy)
- umístění veřejných toalet v řešeném území (min. 1x bezbariérová toaleta ženy, 1x bezbariérová toaleta muži)
- vytvořit klidná místa pro posezení obyvatel
- navrhnout dobrou udržitelnost a opravitelnost náměstí a jeho prvků
- dodefinovat nefungující polosoukromá místa – průjezd školou, zásobovací ulička u ZUŠ, dvorek za radnicí
- zvážit úpravu trafostanice, aby lépe zapadala do historického prostředí
- počítat s možností předzahrádek domů na rozšířených chodnících
- počítat s recyklací kamenných dlažeb na náměstí, navrhnout materiálové řešení, možnost použít kamenné prvky z městského skladu materiálu, na chodnících umožnit bezpečný bezbariérový pohyb s protiskluzovými vlastnostmi materiálů
- vzhledem k podnebí oblasti uzpůsobit prostranství k zimní údržbě (šířky komunikací, prostor pro odhrnování sněhu, vhodné povrchy apod.)
- zvážit terénní úpravy před pozemkem proluky v severní části (dnes na kopečku)

Zeleno-modrá infrastruktura a udržitelnost

- zachování maximálního množství vzrostlé a perspektivní zeleně, obnovit (doporučené) či zachovat a ozdravit stromořadí lip podél autobusových zastávek (dle kontextu soutěžního návrhu)
- doplnění vhodných kultivarů s ohledem na adaptaci na klimatickou změnu
- zajistit vitalitu vegetace a závlivu (vhodné zachycení dešťové vody, závlahový systém apod.)
- navrhnout dostatečné množství ploch ke vsakování dešťové vody
- navrhnout řešení vegetačních ploch s ohledem na údržbu a zadržování dešťové vody
- vegetaci rozmístit tak, aby nedošlo k vytváření nepřehledných zákoutí
- zvážit přesun páteřní kanalizace z autobusového nádraží do ulice podél muzea
- navrhnout systém dešťové kanalizace
- zohlednit a nezhoršovat situaci ohledně vlhkých sklepů domů podél náměstí
- navrhnout obnovu stromořadí v ulici Žižkova
- návrh vodního prvku (střed stávající kašny je historický, původně kamenná polygonální kašna byla na jiném místě) – možno jít cestou repliky, novotvaru nebo nějaké kombinace, doplnění píttek
- možnost využít dešťovou vodu z městských (i některých soukromých) domů kolem náměstí
- střechy všech domů připojit na dešťovou kanalizaci

Dopravní a technická infrastruktura

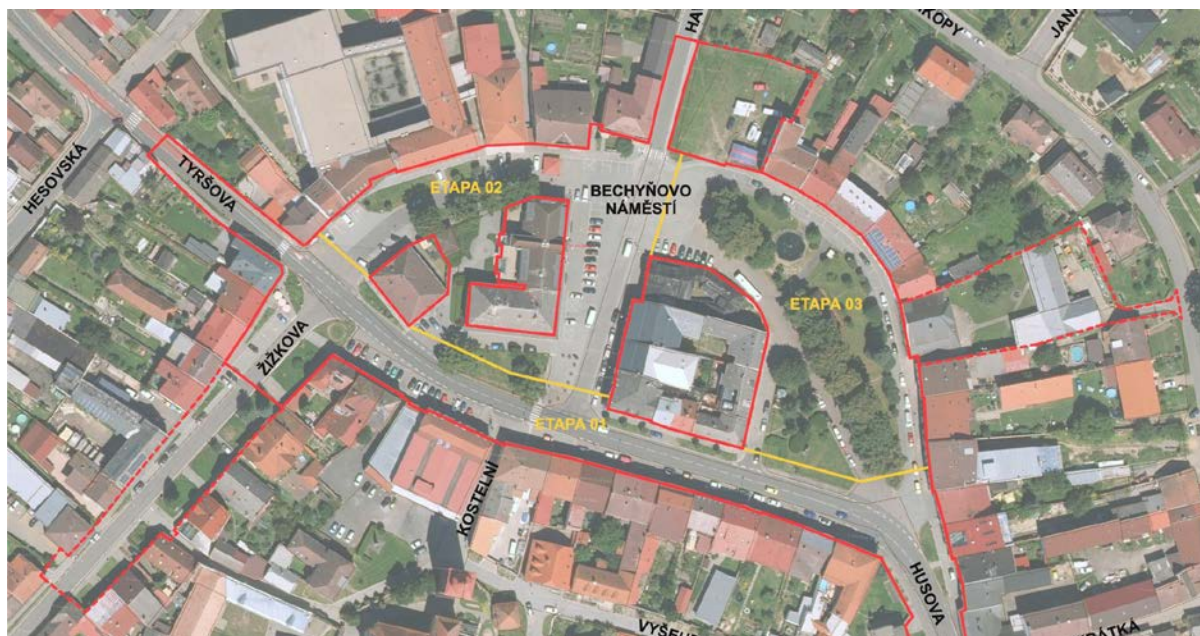
- odstranění kolizí v dopravním provozu – chybějící pěší a cyklo prostupnost, nebezpečný přechod v severní části, ucpávání hlavní křižovatky (možnost odbočovacího pruhu)
- zklidnění dopravy tvarováním komunikací s důrazem na bezpečnost a rozhledové poměry
- přesun odstavných stání pro BUS k vlakovému nádraží
- vytvoření 4 nástupních hran pro BUS (2 v každém směru, délka hrany min. 14m) s krytou čekárnou se závětrím
- zachovat na náměstí minimálně 80 parkovacích stání, doporučeně 100 stání (počítáno bez proluky a přilehlých ulic)
- zachovat možnost zásobování objektů a dlouhodobého parkování rezidentů (pokud dům nemá přístup na pozemek – č. p. 68, 64, 57, 52, 44, 43, 42, 6, 7, 8, 1, 2)
- zachovat možnost krátkodobého parkování před obchody vč. bezbariérových stání
- zamezit parkování na chodnících, v zeleni a překonzolování vozidel z parkovacích stání na chodníky
- nezvyšovat dopravní zatížení před ZŠ
- návrh veřejného osvětlení, výběr svítidel s ohledem na předcházení světelného smogu
- minimalizovat přeložky sítí (především VN, kanalizace a plynu)

- počítat s nabíječkami pro elektromobily a elektrokola
- navrhnout řešení zohledňující bezbariérovost a prvky prostorové orientace (vodící linie, varovné a signální pásy..)
- u hlavních komunikací počítat s velikou zátěží a nákladní dopravou
- jako náhradu za stávající kašnu umístit v území několik hydrantů s požární vodou

Mobiliář, umělecká díla a drobná architektura

- počítat s přesunem památníků 1. a 2. světové války s válečnými hroby do depozitáře/na hřbitov/jiné reprezentativní místo (přestože Zadavatel preferuje přesunutí pomníku, které je možné i z pohledu památkové péče, zároveň upozorňuje, že pomník je zapsaný do seznamu kulturních památek a v případě jeho přesunutí bude potřeba souhlasu Ministerstva kultury a Ministerstva obrany).
- návrh a výběr mobiliáře a stabiiláře (koše na tříděný odpad, stojany na kola, parkomaty, hydranty apod.)
- doplnění většího množství laviček (mobilní i statické)
- návrh/výběr formy a regulace předzahrádek
- návrh/výběr výstavního systému (i pro potřeby ZŠ, ZUŠ a muzea) a trhovách stánků
- možno uvažovat i o části laviček, které budou přeskupitelné a na zimu je bude možno uklízet (dnešní praxe)
- návrh/výběr prvků IOS (informační a orientační systém) – rozcestník, vitrína, informační panel, popis památek
- návrh/výběr vánočního osvětlení náměstí
- návrh materiálového a barevného řešení
- možnost propsání příběhu města a osoby Stanislava Bechyněho do náměstí (plochou, uměleckým dílem apod.)
- navrhnout umístění výlepových ploch (min. 1ks) a zasklených vývěsek (6ks) organizací na jiné místo než plot ulice Husova

8. INVESTIČNÍ NÁKLADY A ETAPIZACE



Předpokládané investiční náklady za rekonstrukci 20 500 m² řešeného území tvoří 144 mil. Kč (cenový standard je definován 7 000 Kč/m² v cenách za II. kvartál roku 2023). Nepředpokládatelné přeložky TI nejsou součástí této ceny.

Etapizace se předpokládá z důvodu financování, jednání s ŘSD ohledně rekonstrukce silnice I. třídy a zachování fungování náměstí při provádění stavby. Primárně bude projektování i realizace stavby směřovat k výstavbě v jedné etapě, pokud to bude možné. Etapizace stavby bude upravena na základě dopracování studie soutěžního návrhu.

- **Etapu 01 – Jižní hrana**
Obnova komunikace ve správě ŘSD s přilehlými křižovatkami a chodníky.

Odhad ceny realizace: 60 mil.

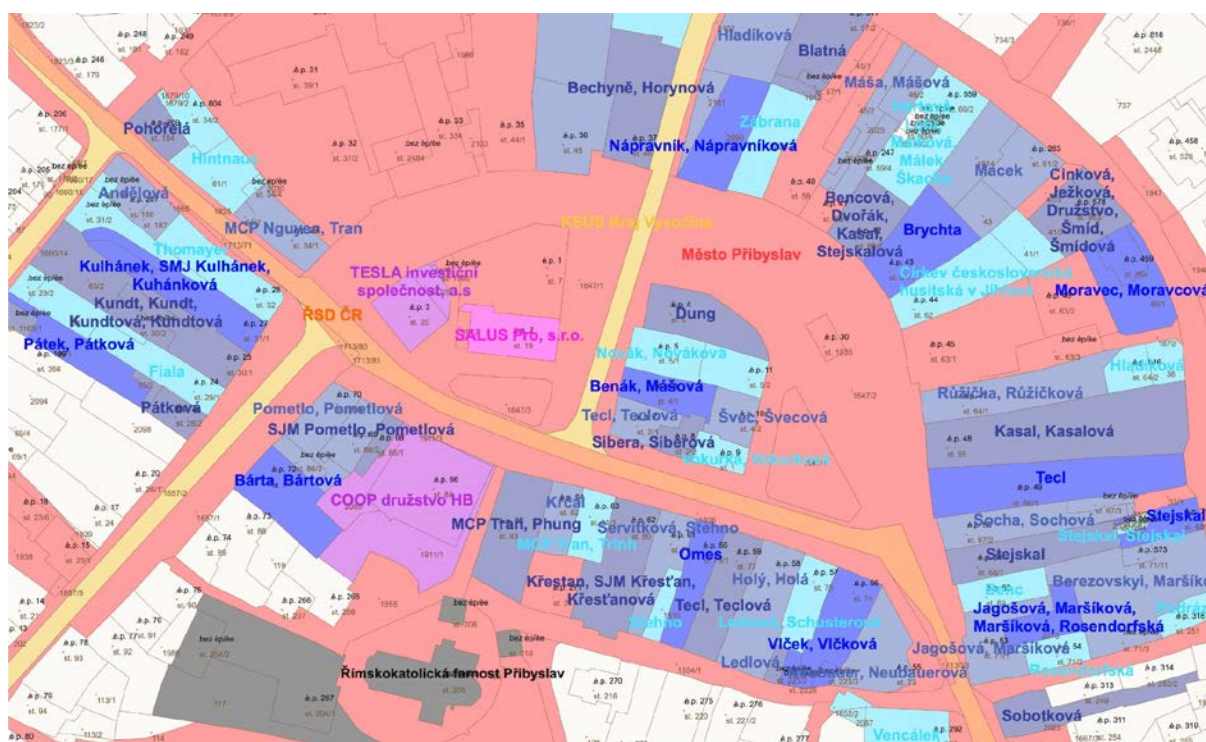
Obnova západní části náměstí včetně ulice Havlíčkova ve správě kraje.

Odhad ceny realizace: 42 mil.

Obnova východní parkové části náměstí.

Odhad ceny realizace: 42 mil.

Převážná většina řešených pozemků je v majetku města Příbryslav. Plocha náměstí je obklopena přirozenou parcelací s velikou rozmanitostí soukromých vlastníků, kteří v místě převážně i bydlí. Výjimku tvoří tři společnosti, které se koncentrují v levé dolní polovině náměstí. Hlavní komunikace jsou ve vlastnictví kraje a státu, což je v plánu zachovat.



Vlastník počítá s demolicí objektu a výstavbou bytového domu s parkováním v 1PP.

Výhledově dojde k zastavění proluky domem nebo domy, které budou dopravně napojeny na ulici Havlíčkova (případně náměstí) a parkování budou řešit na svém pozemku.

11. PODKLADY

Hydro-geologický průzkum

- Obsahuje zjištění základních a vsakovacích poměrů v území a seznam doporučení, mapu ploch vhodných pro vsakování či doporučení pro zakládání staveb a mobiliáře.
- Doporučení:
 - na zájmové lokalitě byly zastiženy štěrkovité, jílovité, písčitojílovité a jílovitopísčité zeminy a slabě či dosti slabě propustné prostředí
 - vsakování podzemních vod je podmíněčně vhodné, jelikož koeficienty vsaku jsou relativně nízké a jedná se o poměrně velké plochy, na kterých bude zachycována srážková voda
 - nejpropustnější horizont se nachází od povrchu současného terénu do hloubky 1,6 m, zámrazná hloubka zemin na dané lokalitě je 1,1 m
 - podzemní vsakování srážkových vod lze podmíněčně doporučit v okolí vrtů P2 a P4
 - přebytečná srážková voda musí být svedena do kanalizace

Dendrologický průzkum

- Obsahuje taxonomické pojmenování dřevin, zhodnocení výšky dřevin, obvodu kmene, krajinařskou hodnotu, zdravotní stav dřeviny a doporučení pro další postup.
- Doporučení:
 - doplnit dvojici lip kolem sochy sv. Václava
 - odstranit značení turistických tras z povrchu lípy u sochy sv. Václava
 - provést dendrologické ošetření a vazby lipového stromořadí u školy, nahradit lípy u autobusových stání
 - odstranit vánoční strom za sochou sv. Václava, odstranit jehličnany kolem památníku padlých i další jehličnany nevhodné do historického prostředí
 - počítat s odstraněním neperspektivních a napadených jedinců
 - dnes 59 ks dřevin, maximalizovat nahrazení odstraněných jedinců v řešeném území
 - maximalizovat výsadby listnatých stromů s velkými korunami, příležitostně malokorunných stromů
 - keřové patro navrhovat s ohledem na přehlednost a bezpečnost prostoru
 - linie stromů dosazovat spíše jako celek
 - u stromů udržovat podchodnou výšku minimálně 2,2m, podjezdnou 4,5m

Měření dopravy

- Obsahuje měření v letech 2010, 2016 a 2020 s ohledem na IAD, těžkou nákladní dopravu a cyklodopravu.
- Dostupné elektronicky zde: https://scitani.rsd.cz/CSD_2020/pages/map/default.aspx

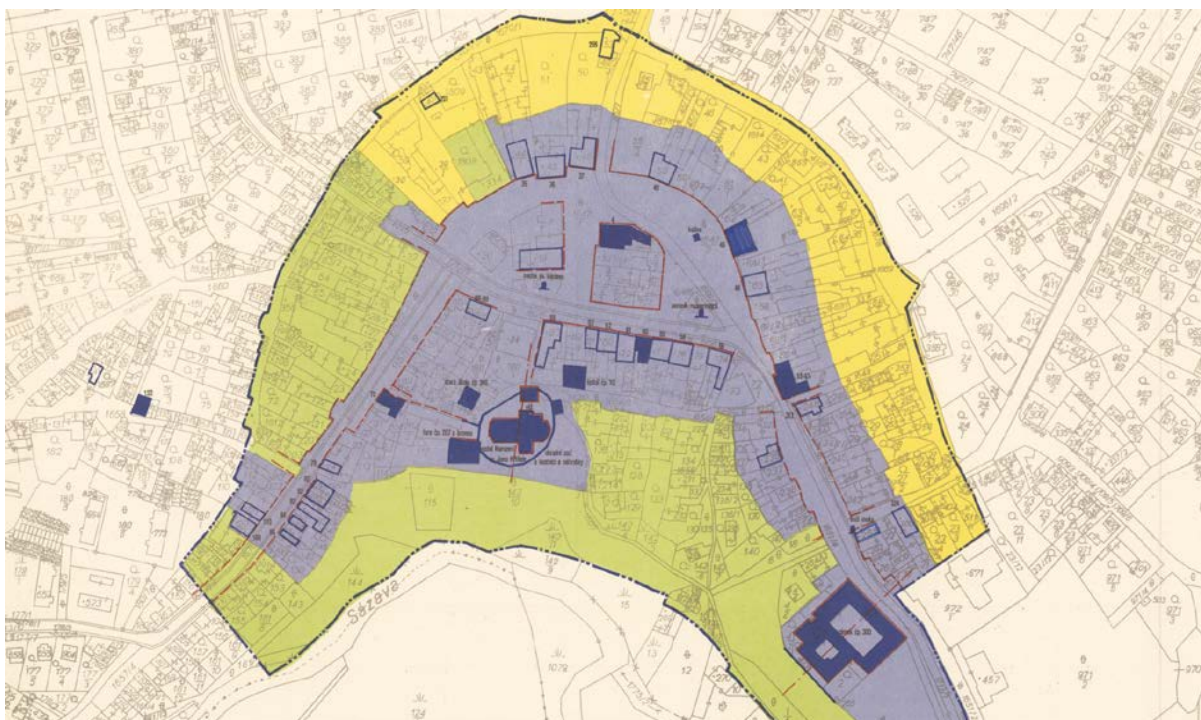
Součástí podkladů jsou také:

- Geodetický průzkum a model terénu
- Ortofotomapa
- Historické mapy a fotky
- Majetková mapa
- Mapa technické infrastruktury
- Fotodokumentace území

12. PAMÁTKOVÁ OCHRANA

Celé řešené území leží v městské památkové zóně, rozdělené do tří zón – určující, dotvářející a doplňující. V celé zóně se nachází veliké množství památkově chráněných objektů, drobné architektury i objektů dotvářejících charakter.

Podrobnější informace o památkové ochraně jsou v podkladu P04.3 Městská památková zóna.



13. PODNĚTY OD VEŘEJNOSTI, VLASTNÍKŮ A DOTČENÝCH ORGÁNŮ

Veřejnost

- doplnit zeleň a stín
- doplnit příjemná místa k sezení
- redukovat vizuální smog
- redukovat počet automobilů
- zlepšit fungování hlavní křižovatky
- zlepšit přehlednost a bezpečnost dopravy
- doplnit přechody
- zpomalit rychlost vozidel
- redukovat plochu autobusového nádraží
- zpřehlednit průjezd autobusů náměstím
- vyřešit nedůstojné čekání na BUS
- reorganizovat parkovací stání
- vytvořit podmínky pro předzahrádky domů
- odstranit temná zákoutí na náměstí
- vytvořit prostor pro konání pravidelných trhů
- vytvořit reprezentativní vodní prvek

ZUŠ Příbryslav

- počítat s plochou pro prezentaci – zasklená, uzamykatelná, led. osvětlená nástěnka vedle vchodu do budovy, ideálně také směrem do náměstí (dle možnosti řešení přímo na fasádu, nebo využití stojací vitríny)
- lavičky přímo naproti budově ZUŠ pod stromy na zatravněné ploše

ZŠ Příbryslav

- před školu neumisťovat zastávku autobusů
- znepřístupnit průjezd školou a podloubí
- vytvořit prostor pro venkovní výuku
- navrhnout výstavní panely/plochy pro potřebu školy

Muzeum

- počítají s převzetím mobiliáře z náměstí i do nádvoří muzea (lavičky, koš, vitrína, prostor pro popelnice, stojan na kola)

Vlastníci domů na náměstí

- V případě, že není možné parkovat na vlastním pozemku (průjezd domem, nebo příjezd na zahradu zezadu) zajistit parkovací místa pro obyvatele domu.
- Zachovat možnost zásobování a krátkodobé stání pro návštěvníky obchodů.
- Možnost využití nebo svedení dešťové vody do oddílné kanalizace z přilehlých střech do náměstí (pokud to legislativa umožní).
- Předcházet zatékání dešťové vody do sklepů domů.
- Zachovat nebo doplnit možnost předzahrádek na rozšířených chodnících.

Odbor technických služeb

- Napravit nerovnosti chodníků a uzpůsobit strojům na údržbu.
- Zajistit možnost vyvážení kontejnerů a odpadkových košů.
- Zjednodušit provoz veřejných toalet.

Dopravce ARRIVA

- Nevyjádřili se v daném termínu.

Dopravce ZDAR

- Nevyjádřili se v daném termínu.

Dopravce ICOM

- Provozují linku 760592. Neevidují žádné problémy v užívání náměstí.
- Největší délka používaného autobusu je 13342 mm. Obnova vozového parku probíhá v souladu s požadovanými standardy VDV. Není známo, že by se měla zvětšovat délka vozů.

Kraj Vysočina

- Ohledně komunikace neplánují momentálně nic.
- Požadují 4 nástupní hrany pro délku 13 metrů.
- V současné době zastávku obsluhuje celkem 10 linek se 120 spoji v pracovní dny a 8 spoji o 8 víkendu.
- Autobusy přijíždí na náměstí ze všech 4 směrů (z ulic Husova, Tyršova, Havlíčkova i Husova) a do prostoru autobusového nádraží najíždí jak ze silnice I/19, tak i ze silnice II/350, a to i přesto, že pak nezastaví přímo u nástupní hrany.
- Za současného stavu v průběhu dne na náměstí končí a začíná velké množství spojů, nicméně u většiny z nich oběhově navazuje další spoj do 10-15 minut. Dále je zde několik spojů, kterými začíná nebo končí turnus, přičemž odstavení autobusu je následně řešeno buď u vlakového nádraží nebo u hřbitova. Poslední kategorií jsou turnusy, kde je mezi jednotlivými spoji delší časová prodleva. Pokud je pauza mezi spoji více než hodinu, tak by neměl být problém odstavit na tuto dobu mimo náměstí.
- V současné době autobusy přijíždí na náměstí ze všech 4 směrů, takže by bylo vhodné nástupní hrany umístit 2 pro každý směr, ale zároveň aby na náměstí byla možnost otáčení autobusů. Důvodem jsou zejména spoje ve směru Žďár nad Sázavou, pro které vždy bude muset být zastávky „Přibyslav Bechyňovo nám.“ konečnou/výchozí zastávkou a obvykle poměrně rychle vrací zpět, takže není úplně prostor na nějaké větší projíždění Přibyslavi kvůli otáčení.
- Podklady pro nové vedení linek budou hotovy v červnu, takže následně bude možné doplnit zadání soutěže.

ŘSD

- Vyjádří se až bude záměr jasnější.
- Realizo
- vat je možno dohromady s obnovou náměstí i na jejich pozemku.
- Je možné podél jejich komunikace umisťovat nástupní hrany autobusů.

Vodovody a kanalizace Havlíčkův Brod

- Předpoklad výměny starších vodovodů z materiálu litina. U kanalizace se rovněž zřejmě budou některé úseky měnit. Přesný rozsah bude upřesněn až po provedení a vyhodnocení kamerového průzkumu.
- Kanalizaci z cihlové klenby pod lipovým stromořadím autobusového terminálu je možné přeložit do nové trasy směrem na severovýchod podél objektů čp. 40 – čp. 50, čímž by se vhodně zkrátily kanalizační přípojky od těchto objektů, které nyní vedou skrz park.
- Opravy a přeložky sítí by se nerealizovaly v předstihu, ale prováděly by se v rámci rekonstrukce náměstí.
- Dešťové vody z náměstí nesmí být napojeny na kanalizaci ve správě VAK HB. Jednoznačně budeme požadovat v rámci akce kompletní zbudování dešťové kanalizace, přičemž vlastníkem a správcem této kanalizace bude Město Přibyslav. Zřejmě by se musela trasa této dešťové kanalizace směřovat a vést ulicí Kostelní s vyústěním do vodoteče. Důvodem je mimo jiné i to, že současná ČOV je přetížená a její zkapacitnění není ve výhledu i z prostorových důvodů možné. Jednoznačně doporučujeme, aby návrh (projekt) dešťové kanalizace byl součástí zadání architektonické soutěže.

NPÚ Telč

- Určující hodnoty odborná organizace spatřuje především v urbanistickém uspořádání předmětného náměstí (tedy kombinace historických zastavěných ploch a volného prostoru - ten přestože místy negativně zasažen ve druhé polovině 20. století - např. objekt autobusové čekárny, nevhodná nezastavěná proluka na severním prostoru - jedná se o části vhodné k rehabilitaci).
- Doporučujeme v obecné rovině přesunutí autobusového nádraží ze stávajícího prostoru a odstranění nehodnotné a rušivé novodobé budovy čekárny.
- V rámci materiálového řešení povrchů je prioritní především celkové sjednocení prostoru, v tradičním materiálu v rámci jádra MPZ - tedy formátů kamenné kostky, doplněné např. mlatovými cestami v parkové části. Zároveň zachování určujících komunikačních os, minimální vytváření nových.
- Odborná organizace výrazně doporučuje rehabilitovat a restaurovat původní prvek kašny v severní části náměstí (dnešní požární nádrž, kde je dochovaný původní kamenný střed), a doplnit replikou původní kamenné obruby (dle dochovaných historických fotografií), případně soudobý návrh vytvořit ve shodném místě.
- V rámci nových mobiliárních prvků především adekvátní materiálové řešení (dřevo, kov, kámen), soudobá produkce by měla vycházet především z minimalistických, obecně nerušivých profilů. Danou věc však není možné posoudit bez konkretizovaných návrhů, prvky by se však měly celkově výrazově doplňovat (koše, lavičky, lampy..)
- Současnou alej je 100% žádoucí ponechat, jsou to jediné dospělé a hodnotné dřeviny na náměstí. V rámci zeleně je žádoucí zachování současných, kompozičně a přírodně krajinářsky velice významných, liniových vegetačních prvků, v podobě jednostranných stromořadí z líp, situovaných v severovýchodní až východní části náměstí, lemujících současnou parkově upravenou plochu zeleně a dále stromořadí v části severozápadní, rostoucí směrem od městského úřadu k základní škole.
- Vhodné jsou naopak sadové a vegetační úpravy prostoru kolem pomníku obětem 1. a 2. světové války, neboť se jedná o důležitou pohledovou plochu zeleně při příjezdu na náměstí do Přibyslavi, směrem od Žďáru nad Sázavou, u které je důležitá reprezentativnější funkce.
- V rámci rehabilitace náměstí doporučujeme celkově upřednostnit pobytové plochy, komplexně řešit otázku parkování ve veřejném prostoru s hledáním parkovacích ploch přednostně mimo samotné náměstí příp. fragmentarizovat parkovací plochy do více drobných a méně četných odstavných stání. Prvky a objekty dopravní infrastruktury volit jako nekontrastní, s respektem vůči historickému jádru města (např. kónická tělesa veřejného osvětlení, vyloučit běžné stožárové výložníky apod.).

Muzeum Havlíčkův Brod, archeolog

- Nevjádřili se v daném termínu.

KSUK

- Nevjádřili se v daném termínu.

PČR

- Dopravní značení bylo dle platné legislativy.

- Soulad veřejného osvětlení i jako celku s jinými světelnými zdroji a to tak, aby to bylo v souladu s TKP15 (Osvětlení pozemních komunikací) viz www.pjpk.cz, kde jsou i v těchto TKP odkazy na evropské normy.

OŽP Vysočina

- V náleзовé databázi se uvádí, že na náměstí v Přibyslavi se vyskytuje rorýs obecný, jiříčka obecná a kavka obecná, proto v případě, že se budou provádět rekonstrukce domů, kde se tyto ptáci vyskytují, tak je třeba provést ornitologický průzkum (květen-červen) a navrhnout postup při rekonstrukci (zachování hnízdních možností), případně kompenzační opatření (budky).

Povodí Vltavy

- Nevýjádřili se v daném termínu.

MU Havlíčkův Brod

- Při provádění staveb nebo jejich změn nebo změn jejich užívání je stavebník povinen podle charakteru a účelu užívání těchto staveb je zabezpečit zásobováním vodou a odváděním odpadních vod kanalizací k tomu určenou. Není-li kanalizace v místě k dispozici, odpadní vody se zneškodňují přímým čištěním s následným vypouštěním do vod povrchových nebo podzemních. V případě technické neproveditelnosti způsobů podle vět první a druhé lze odpadní vody akumulovat v nepropustné jímce (žumpě) s následným vyvážením akumulovaných vod na zařízení schválené pro jejich zneškodnění. Dále je stavebník povinen zabezpečit omezení odtoku povrchových vod vzniklých dopadem atmosférických srážek na tyto stavby (dále jen "srážková voda") akumulací a následným využitím, popřípadě vsakováním na pozemku, výparem, anebo, není-li žádný z těchto způsobů omezení odtoku srážkových vod možný nebo dostatečný, jejich zadržováním a řízeným odváděním nebo kombinací těchto způsobů. Bez splnění těchto podmínek nesmí být povolena stavba, změna stavby před jejím dokončením, užívání stavby ani vydáno rozhodnutí o dodatečném povolení stavby nebo rozhodnutí o změně v užívání stavby.

Hasiči Vysočina

- Není známo, že by se na jeho ploše nacházely nástupní plochy. U základní školy není ze strany náměstí nástupní plocha vymezena, u ostatních objektů vzhledem k jejich výšce a době realizace staveb nepředpokládáme požadavek na zřízení nástupních ploch.
- Na náměstí se nachází dva evidované zdroje požární vody. Prvním je kašna na náměstí a druhým podzemní hydrant před domem č.p. 50. Plánovanou rekonstrukcí náměstí nesmí dojít ke zhoršení stávajícího stavu z hlediska zdrojů požární vody, příjezdových komunikací ke zdrojům požární vody a čerpacího stanoviště (normové požadavky jsou v ČSN 75 2411 a ČSN 73 0873). Stávající stav však může být zlepšen, například navýšením počtu hydrantů nebo náhradou podzemního hydrantu za hydrant nadzemní. U hydrantů, které slouží přednostně pro požární účely preferujeme instalaci nadzemních hydrantů před podzemními, které jsou například při sněhové přikrývce hůře dostupné.
- U přístupových komunikací k objektům na náměstí by nemělo dojít ke zhoršení stávajícího stavu. Norma požaduje, že přístupová komunikace umožňující příjezd požárních vozidel musí vést alespoň do vzdálenosti 20 m od vchodů do objektu.