

Bc. Pavlína Guerrerová
Provod – inžen. spol. s r.o.
V Podhájí 226/28
Ústí nad Labem 40001
pavla.guerrerova@provod.cz

Platnost vyjádření je 1 rok

| | | | | |
|--------------|----------------|------------------|-------------|---------------|
| Vaše značka: | Naše značka: | Vyřizuje: | Tel.: | V Kladně dne: |
| | PVO2404039/NAP | Pavlína Krausová | 312 812 266 | 29. 5. 2024 |

Újezdec – nová vodovodní přípojka pro ČOV (280 EO) na pozemku parc. č. 66/1 k.ú. Újezdec u Mělníka

Možnost napojení na vodovod

(vyjádření pro projekt, nenahrazuje vyjádření pro územní souhlas, územní ani stavební řízení, společné územní a stavební řízení)

1. Základní údaje

Investor stavby: Obec Újezdec
Dotčené pozemky: parc. č. 66/1 k.ú. Újezdec u Mělníka
Základní údaje o stavbě: Předložená žádost řeší možnost napojení budoucí obecní ČOV na vodovodní řad. Voda bude určena pro potřeby obsluhy – sociální zařízení a na oplach technologického zařízení. Na zájmovém pozemku se nachází vodovodní řad.

Předpokládaný odběr pitné vody – 15 m³/rok

2. Stávající vodohospodářská infrastruktura – technické podklady

- Na pozemku parc. č. 66/1 k.ú. Újezdec u Mělníka se nachází vodohospodářská infrastruktura pro veřejnou potřebu vlastněná obcí Úhonice a provozována společností Středočeské vodárny, a.s. (dále SVAS) – a to **vodovod (PVC DN 100)**. Trasa stávajícího vodohospodářského zařízení na přiložené situaci je pouze orientační.
- Před zahájením prací na projektové dokumentaci k ÚŘ/ke stavebnímu povolení požadujeme zjištění skutečného průběhu vodohospodářského zařízení na místě pracovníky příslušných provozů. V případě, kdy nebude možné vytyčení na místě, musí být provedeny kopané sondy. Jedná se o službu placenou na náklady investora stavby.
- Kanalizaci v obci VKM nevlastní a SVAS neprovozuje.
- Upozorňujeme na službu naší společnosti, a to podání žádostí o poskytnutí informací k existenci sítí a žádostí o vyjádření k projektovým dokumentacím a dalším žádostem týkající se výstavby prostřednictvím portálu vyjadřování a objednávek na adrese: <https://www.svas.cz/sluzbysvas/portal-vyjadrovani-a-objednavek/>

Vodohospodářská infrastruktura v dané lokalitě je ve správě provozovatele vodovodů a kanalizací pro veřejnou potřebu – společností Středočeské vodárny, a. s. provoz:

Provoz Vodovod – středisko Neratovice: ul. Ke Koupališti (u areálu ČOV), Kralupy n. Vlt.

Pavel Cvrk – vedoucí střediska

tel.: 606 693 898, 606 836 752

mail: pavel.cvrk@svas.cz

Zdeněk Uher – technik střediska

tel: 725 960 552

mail: zdenek.uher@svas.cz

Vytýčení sítí je možné objednat u výše uvedeného provozu Středočeských vodáren, provoz na požádání upřesní trasu zařízení na místě. Termín je třeba dohodnout minimálně 14 dní předem.

3. Informace a požadavky k předloženému záměru

- Budoucí ČOV lze zásobovat pitnou vodou novou vodovodní přípojkou, která bude napojena na vodovodní řad PVC DN 100 nacházející se v přilehlé komunikaci na pozemku parc. č. 66/1 k.ú. Újezdec u Mělníka.
- Dokumentace vodovodní přípojky musí být zpracována v souladu s dokumentem „**Všeobecné podmínky**“ (příložen k tomuto vyjádření) platné pro vodovodní přípojky a kolize a v souladu s dokumentem „**Technické Standardy vodohospodářských staveb**“, závazným v působnosti vlastníka infrastruktury VKM a provozovatele SVAS. Dokument je k dispozici na stránkách VKM v sekci „Dokumenty ke stažení“ (<http://vkm.cz/investicni-vystavba/dokumenty>).
- **Dimenzi potrubí vodovodní přípojka požadujeme 32 mm.**
- Trasa stávajícího vodovodního řadu na přiložené situaci je pouze **orientační**. Pro upřesnění místa napojení vodovodní přípojky na vodovodní řad požadujeme před zahájením prací na projektové dokumentaci prověřit skutečný průběh vodohospodářského zařízení a upřesnit umístění vodoměrné šachty na místě. **Po dohodě s příslušným provozem společnosti Středočeské vodárny a.s. bude prověřen skutečný průběh vodohospodářského zařízení vytýčením na místě. V případě, kdy nebude možné vytýčení na místě, musí být provedeny kopané sondy. Jedná se o službu placenou na náklady investora stavby. Termín je nutné dohodnout alespoň 14dní předem.**
- Vodoměrná šachta musí splňovat požadavky provozovatele - viz. dokument „**Technické standardy vodohospodářských staveb**“. Dokument je k dispozici na stránkách VKM v sekci „Dokumenty ke stažení“: (<http://vkm.cz/investicni-vystavba/dokumenty>).
- Vedení potrubí vodovodní přípojky musí být kolmo do vodoměrné šachty. Vodoměrná sestava musí být umístěna ve vodoměrné šachtě. Rozměry vodoměrné šachty musí splňovat požadavky provozovatele vodohospodářského zařízení.
- **Vzhledem k tomu, že na stavebním pozemku je umístěný vodovodní řad musí být dodrženo ochranné pásmo vodovodu.**
- Investor musí respektovat **ochranné pásmo** (dále OP) vodovodu. Pro potrubí s DN **do 500 mm včetně je OP stanoveno v rozsahu 1,5 m na všechny strany od pláště potrubí**. Pro manipulaci techniky v ochranném pásmu je nutné dodržet dostatečný prostor, který činí 1 m na obě strany od hranice OP.
- V OP nelze umísťovat žádné ani drobné nadzemní stavby, výsadbu trvalých porostů (např. stromů a keřů). Vzdálenost od oplocení (budoucího oplocení) stavebních pozemků, příp. jiných nadzemních staveb (sloupky veřejného osvětlení, el. vedení apod.) musí být ve vzdálenosti min. 1,5 m (vzdálenost mezi půdorysnými obrysy základů nadzemních staveb a pláště potrubí). Zákaz nadzemních staveb v OP sítí naší společnosti jsou myšleny stavby nebo jejich část, které mají základy, např. podpěrné body vedení (stožáry), nikoliv stavby nebo jejich část, které nemají základy, např. lana vedení. Výsadbu v blízkosti OP je zároveň účelné zvažovat tak, aby rozsah již vzrostlé dřeviny pokud možno do pásma nezasahoval a nemohla být tudíž poškozena při opravách potrubí. Změny nivelety a použití hutnicí techniky v OP je nutné prokazatelně dohodnout s příslušným provozem SVAS podle konkrétní situace v místě. Vzdálenost základů sloupů od potrubí a hloubku založení je nutno zároveň posoudit z hlediska možného narušení jejich stability při opravách potrubí (zejména při výkopových pracích). V OP nesouhlasíme s uložením betonových panelů nebo zpevňováním povrchu armovaným betonem. Při úpravě nivelety terénu (stavba nové komunikace a jiné) je nutné upravit poklopy na vodohospodářském zařízení do nivelety definitivního povrchu.
- Ke stavebnímu záměru vodovodní přípojky se vyjádříme po předložení projektové dokumentace před vydáním územního souhlasu, územního nebo stavebního řízení.
- Upozorňujeme, že zásah do stávajícího vodohospodářského zařízení mohou provádět pouze pracovníci výše uvedeného provozu.

- Každá změna záměru mající vliv na zvýšení objemu potřebné kapacity pro záměr na vodovodu/kanalizaci a prodloužení rezervace kapacity podléhá novému posouzení společností Vodárny Kladno-Mělník a.s. a na souhlas se změnou, či prodloužením není právní nárok.
- Žadatel bere na vědomí, že může dojít ke snížení objemu disponibilní kapacity na vodovodu/kanalizaci z důvodu snížení kapacity úpravny vody, či zdroje/ČOV, či jejího recipientu, PSOV změny legislativy, postupem orgánů veřejné moci, či z jiných důvodů vyplývajících ze závazných veřejnoprávních aktů. Společnost Vodárny Kladno-Mělník a.s. nenese odpovědnost za nemožnost napojení/připojení záměru z těchto důvodů.
- V případě snížení objemu potřebné kapacity nebo upuštění od záměru je žadatel povinen informovat společnost Vodárny Kladno-Mělník a.s.
- Toto stanovisko nenahrazuje případná další stanoviska k jiným částem stavby, platí pouze pro území a stavební objekty vyznačené v předložené dokumentaci.
- Jakákoliv změna oproti již schválené dokumentaci, včetně změny počtu připojovaných osob, musí být předložena naší společnosti k novému posouzení.
- Toto vyjádření je vydáno i za společnost Středočeské vodárny, a.s., provozovatele vodohospodářského zařízení pro veřejnou potřebu v lokalitě.

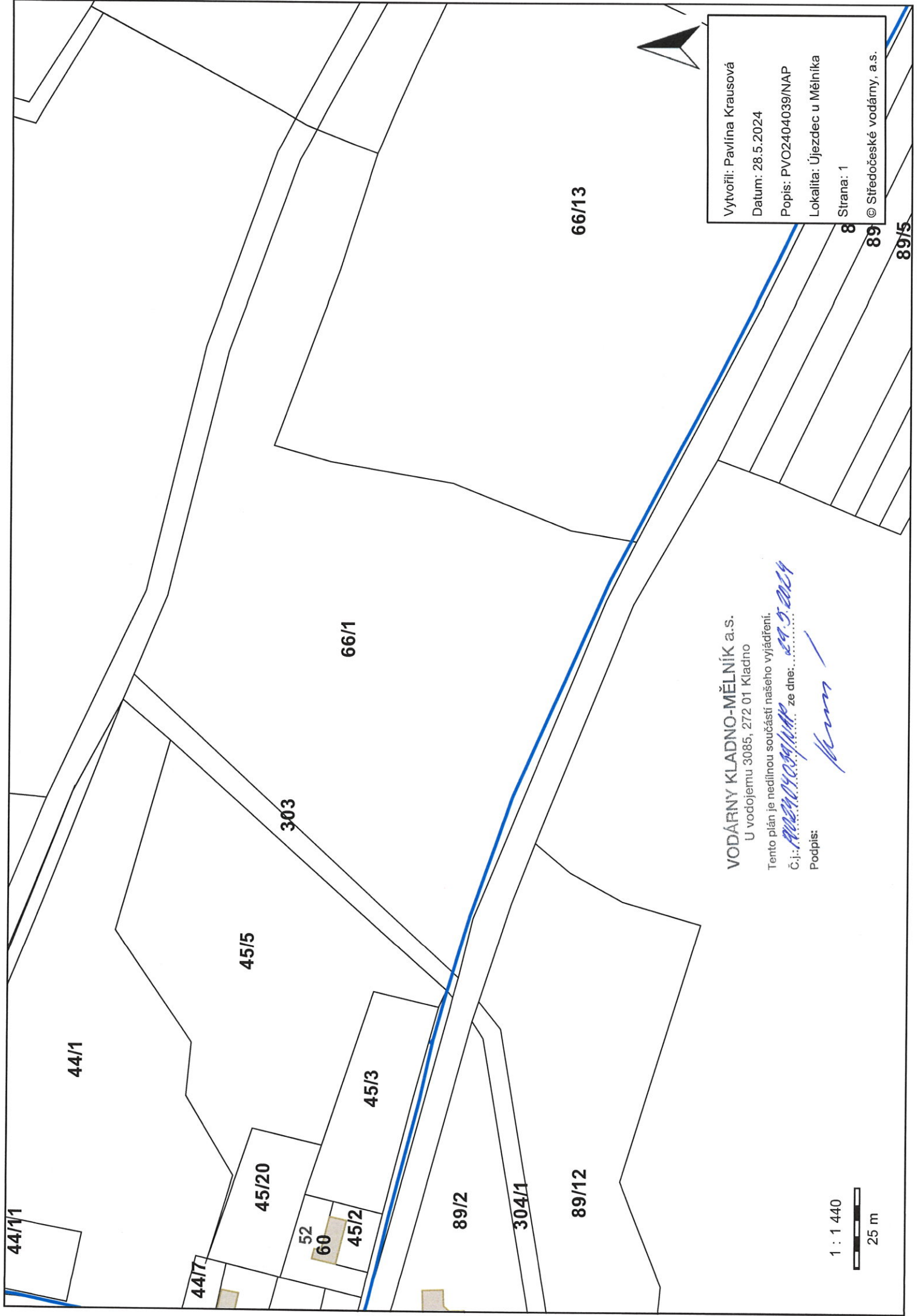
VODÁRNY Kladno-Mělník a.s.

Technický útvar
U vodojemu 3085
272 01 Kladno
- 4 -



Ing. Lenka Kozlová
manažer technického útvaru
Vodárny Kladno – Mělník, a. s.

Přílohy: č. 1 PD (situace s razítkem VKM)
 č. 2 Všeobecné podmínky dle textu



Vytvořil: Pavlína Krausová

Datum: 28.5.2024

Popis: PVO2404039/NAP

Lokalita: Újezdec u Mělníka

Strana: 1

© Středočeské vodárny, a.s.

VODÁRNY KLADNO-MĚLNÍK a.s.

U vodojemu 3085, 272 01 Kladno

Tento plán je nedílnou součástí našeho vyjádření.

Č.j.: *AN2404039/NAP* ze dne: *28.5.2024*

Podpis:

VŠEOBECNÉ PODMÍNKY – vodovodní přípojka

1. Termín napojení na veřejný vodovod a montáž přípojky, příp. termín osazení vodoměrné sestavy na přípojce připravené v rámci stavby veř. vodovodu, je nutné předem dohodnout s příslušným provozem Středočeských vodáren, a.s. (dále jen SVAS). Kontakty na provozy: www.svas.cz/kontakty/. Přípojka může být zprovozněna pouze v případě, že veřejný vodovod je zkolaudován.
2. Vlastní napojení na veřejný vodovod a osazení vodoměru mohou provádět pouze pracovníci SVAS. Technický návrh musí být v souladu s TECHNICKÝM STANDARDEM vodohospodářských staveb. Tento dokument je veřejně přístupný na: (<http://vkm.cz/investicni-vystavba/dokumenty>).
3. Před zahájením stavby je nutné doložit provozu SVAS dokumentaci přípojky, vyjádření a platné územní rozhodnutí nebo územní souhlas. Na základě těchto podkladů bude uzavřena objednávka prací, dle dohodnutého rozsahu. Na objednané práce se vybírá záloha. Protokol o tlakové zkoušce vodovodní přípojky je investorovi předáván současně s fakturou za provedené práce.
4. Přípojka je v celé délce majetkem investora vyjma přípojovacích armatur s hlavním uzávěrem na veřejném řádu a vodoměru. Pro možnost oprav doporučujeme dodržet pásmo v šíři min. 1,0 m po obou stranách potrubí, ve kterém nebude uloženo žádné další podzemní vedení. Při křížení s ostatními podzemními sítěmi platí ČSN 73 6005 (Prostorové uspořádání sítí technického vybavení).
5. Vodovodní přípojka včetně vnitřní instalace nesmí být propojena s vodou z místního zdroje (ani přes šoupátko).
6. Potrubí přípojky bude napojeno na vodovodní řad navrtávacím pasem se šoupátkem pro domovní přípojky (např. fy HAWLE, JMA Hodonín, apod.). U vodovodního řadu bude použito navrtávacího pasu z tvárné litiny pro použití bez závitového systému napojení uzávěru s teleskopickou zemní soupravou.
7. Přípojka bude uložena v nezamrzlé hloubce (min. 1,2 m), ve spádu min. 3‰. V prostupu zdí nebo základy bude potrubí uloženo do chráničky, která bude na obou koncích vodotěsně uzavřena.
8. Vodoměrná sestava se osazuje v tomto pořadí: uzávěr, vodoměr, zpětný ventil, domovní uzávěr s vypouštěním. Vodoměr nesmí být umístěn ve vzdálenosti větší než 25,0 m od veřejného vodovodu.
9. Vodoměrná šachta vně objektu musí mít vnitřní půdorysné rozměry min. 1,2 x 0,9 m, kruhová min. vnitřní 1,2 m, světlá výška vč. průlezu k poklopu min. 1,6 m (vodovodní přípojka pro rodinné domy). Rozměry šachty jsou závislé na velikosti a počtu navržených armatur. Materiál: zděné, betonové, plastové. Rozměry průlezného otvoru min. 0,6 x 0,6 m, kruhový min. ø 0,6 m. Šachta musí být zabezpečena proti vniknutí nečistot, podzemní a povrchové vody, odvětraná a přístupná, vybavená žebříkem nebo stupadly. Poklop musí být vodotěsný (nepropustnost je nutno doložit). Je-li šachta ve zdůvodněných případech umístěna na veřejném prostranství, musí být zabezpečena proti vniknutí nepovolaných osob.
10. Pro umístění vodoměru v objektu je velikost prostoru pro osazení vodoměrné sestavy (nika, šachtíčka v podlaze apod.) půdorysně min. 0,8 x 0,5 m, výška 0,4 m.
11. Vodoměrná šachta je určena pouze k umístění vodoměrné sestavy na přípojce.
12. Vodovodní přípojka má být uložena nad kanalizační stokou i nad kanalizačními přípojkami. Pokud toto není možné, musí být potrubí přípojky uloženo do chráničky sahající min. 1,5 m na obě strany od pláště kanalizace.
13. Je-li trasa vodovodní přípojky vedena přes pozemek jiného vlastníka, je potřebné doložit písemný souhlas tohoto vlastníka s uložení potrubí přípojky na jeho pozemku.
14. Při stavbě vodovodní přípojky nesmí být porušena veřejná kanalizace včetně přípojek nebo jiné veřejné vodohospodářské zařízení ve správě SVAS nacházející se v místě stavby. Pro upřesnění průběhu je nutno požádat o vytyčení na místě příslušný provoz s působností v lokalitě stavby.
15. Veškeré termíny s provozy SVAS požadujeme dojednat min. 14 dní předem.
16. Před zásypem vodovodní přípojky požadujeme přizvat příslušný provoz ke kontrole provedení přípojky i následného zásypu. Ke kolaudaci musí být stavebnímu úřadu doloženo písemné potvrzení provozu o správném technickém provedení stavby a dokumentace skutečného provedení (plánek s platnými kótami dle stavby). Pokud investor toto potvrzení nedoloží, nebudeme s kolaudací souhlasit.
17. Upozorňujeme, že do provedení kolaudace vodovodní přípojky, garantujeme kvalitu dodávané pitné vody pouze v místě napojení na vodovodní řad.
18. Geodetické zaměření skutečného provedení vodovodní přípojky, vyhotovené dle standardů SVAS, požadujeme předat výše uvedenému provozu do 1 měsíce od realizace přípojky.

VŠEOBECNÉ PODMÍNKY - KOLIZE s podzemními sítěmi (elektro kabely, sdělovací a optické kabely, plynovody, horkovody a jiné inženýrské sítě), se stavbou nebo rekonstrukcí komunikací, chodníků a jiných ploch nebo s nadzemními stavbami různého rozsahu

1. Zákres stávajícího vodohospodářského zařízení provozovaného Středočeskými vodárnami, a.s. (dále jen SVAS) provedený do zaslané situace, eventuálně předaný v digitální formě, je vždy pouze orientační. Pro upřesnění průběhu je nutno požádat o vytyčení na místě. Termín je třeba dohodnout alespoň 7 dní předem s provozem/provozy SVAS s působností v lokalitě stavby (kontakty: www.svas.cz/kontakty/).
2. Vodohospodářské zařízení nesmí být v souvislosti se stavbou poškozeno.
3. V souběhu vodohospodářského zařízení s jinými podzemními sítěmi požadujeme min. vzdálenost 1,0 m mezi povrchy a křížení dle ČSN 73 6005 (Prostorové uspořádání sítí technického vybavení). Kabel elektro v místě křížení uložit do chráničky sahající min. 1,5 m na obě strany od povrchu potrubí. Menší souběžné vzdálenosti při nedostatku prostoru je nutno prokazatelně dohodnout s manažerem útvaru technického vyjadřování a s příslušným provozem SVAS podle konkrétní situace v místě stavby.
4. Požadujeme přizvat ke kontrole příslušný provoz SVAS na místo před záhozem, pokud dojde k odkrytí vodovodního/kanalizačního potrubí při stavbě. Vyjádření provozu bude provedeno zápisem ve stavebním deníku.
5. Je nutné respektovat ochranné pásmo vodovodu a kanalizace - pro DN do 500 mm včetně v rozsahu 1,5 m a pro DN nad 500 mm v rozsahu 2,5 m - na všechny strany od pláště potrubí. Je-li dno potrubí vodovodu/kanalizace o průměru 200 mm a více, jehož dno je uloženo v hloubce větší než 2,5 m pod upraveným povrchem, zvětšuje se rozsah OP o 1 m na obě strany.
Činnost v ochranném pásmu (dále jen OP) je vymezena Zákonem o vodovodech a kanalizacích č. 274/2001 Sb. V tomto prostoru platí následující podmínky:
 - 5.1. Požadujeme neumísťovat žádné ani drobné nadzemní stavby. Mezi půdorysnými obrysy základů stavby a potrubí musí být min. vzdálenost 1,5 m nebo 2,5 m podle dimenze potrubí. Zákaz nadzemních staveb v OP sítí naší společnosti jsou myšleny stavby nebo jejich část, které mají základy, např. podpěrné body vedení (stožáry), nikoliv stavby nebo jejich část, které nemají základy, např. lana vedení.
 - 5.2. Požadujeme prokazatelně dohodnout změny nivelety a použití hutnicí techniky s příslušným provozem SVAS podle konkrétní situace v místě.
 - 5.3. Vzdálenost základů sloupů (podpěrné body elektro, veřejného osvětlení apod.) od potrubí a hloubku založení je nutné posoudit z hlediska možného narušení jejich stability při opravách potrubí (výkopové práce).
 - 5.4. Požadujeme nepokládat betonové panely a nezpevňovat povrch nad vodními díly armovaným betonem.
 - 5.5. Požadujeme nevysazovat dřeviny – stromy a keře nebo jiné trvalé porosty. Výsadbu v blízkosti OP je zároveň účelné zvažovat tak, aby budoucí rozsah vzrostlé dřeviny do pásma nezasahoval a dřevina nemohla být poškozena při opravách potrubí.
 - 5.6. Požadujeme neprovádět činnosti, které omezují přístup k vodohospodářskému zařízení nebo by mohly ohrozit jeho technický stav a plynulé provozování.
6. Veškeré poklopy na vodohospodářském zařízení musí být upraveny při změně nivelety do nové výšky.
7. **Požadujeme před zahájením prací** na stavbě/rekonstrukci komunikace, chodníku nebo při úpravě povrchů jiných ploch předat všechny povrchové prvky vodovodu/kanalizace příslušnému provozu SVAS. Toto musí být provedeno písemným protokolem potvrzeným příslušným provozem. V okruhu 1 m od povrchového prvku je nezbytné provádět veškeré zemní práce ručně. **Po skončení prací** bude proveden zápis o předání povrchových prvků ve stavebním deníku nebo protokolu. Případné nalezení dalšího neoznačeného povrchového prvku je nutné oznámit příslušnému provozu.
8. Připojení nových přípojek déšť. vpustí na veřejnou jednotnou kanalizaci požadujeme uskutečnit navrtávkou. Realizaci navrtávky mohou provádět pouze pracovníci SVAS. Práci je nutné u příslušného provozu objednat.
9. Izolace horkovodu v místě křížení a souběhu s vodovodem požadujeme na stejné úrovni jako při křížení se silovými, sdělovacími kabely a plynovody podle ČSN 73 6005 (odst. 4.7.).
10. Přípojky vodohospodářského zařízení jsou podle zákona č. 274/2001 Sb. o vodovodech a kanalizacích majetkem jejich investorů (obvykle majitelů napojených nemovitostí). V souvislosti s přípojkami doporučujeme dodržet stejné podmínky jako pro veřejné sítě.