



ZADÁVACÍ DOKUMENTACE PRO VÝBĚR ZHOTOVITELE

Modernizace teplárny Mladá Boleslav

Obchodní balíček OB 2

KOTELNY

SVAZEK III

TECHNICKÉ POŽADAVKY

Příloha A9 - Podmínky výstavby

Modernizace teplárny Mladá Boleslav	Strana 1/15
ZADÁVACÍ DOKUMENTACE PRO VÝBĚR ZHOTOVITELE Technické požadavky	Datum: 07/2024
OB 2 KOTELNY	

Obsah

1 PODMÍNKY PROVÁDĚNÍ PRACÍ NA STAVENIŠTI	3
1.1 Podmínky provádění prací na staveništi z hlediska BOZP	3
1.1.1 Školení personálu ZHOTOVITELE OB 2 a odpovědnost personálu ZHOTOVITELE OB 2 ..	4
1.1.2 Zajištění první pomoci, ohlašování mimořádných událostí	4
1.1.3 Kontrolní činnost	4
1.1.4 Zajištění pracovišť a technických zařízení ZHOTOVITELE OB 2 z hlediska BOZP	4
1.1.4.1 Obecné požadavky	4
1.1.4.2 Objekty na staveništi, objekty ZS, komunikace a plochy	4
1.1.4.3 Stroje a zařízení	4
1.1.4.4 Ochranné a bezpečnostní prostředky a zařízení	5
1.2 Požadavky na PO	5
1.2.1 Základní povinnosti z hlediska PO	5
1.2.1.1 Školení personálu ZHOTOVITELE OB 2 s odpovědností personálu ZHOTOVITELE OB 2	5
1.2.1.2 Kontrolní činnost	5
1.2.2 Zajištění pracovišť a technických zařízení ZHOTOVITELE OB 2 z hlediska PO	5
1.3 Požadavky na hygienu práce	6
1.3.1 Základní povinnosti ZHOTOVITELE OB 2	6
1.3.2 Zajištění pracovišť a technických zařízení ZHOTOVITELE OB 2 z hlediska hygieny práce ..	6
2 ZABEZPEČENÍ JAKOSTI DÍLA, ZAJIŠTĚNÍ JAKOSTI DODÁVEK, PRACÍ A SLUŽEB	6
3 VŠEOBECNÉ POŽADAVKY PRO ZABEZPEČENÍ JAKOSTI	7
V rámci výstavby DÍLA OB 2 ZHOTOVITEL OB 2:	7
4 PŘEDÁNÍ STAVENIŠTĚ	7
5 MEDIA PRO VÝSTAVBU	8
6 ZAŘÍZENÍ STAVENIŠTĚ	8
7 PŘÍSTUP A CHARAKTERISTIKA STAVENIŠTĚ	8
7.1 Příjezd	8
7.2 Staveniště lokalizace	11
7.3 Výškové omezení staveniště	12
8 VYBAVENÍ STAVENIŠTĚ	12
9 UKLÁDÁNÍ A LIKVIDACE ODPADŮ Z VÝSTAVBY	12
10 ČASOVÝ PLÁN PROJEKTU	13
11 ČASOVÉ POŽADAVKY NA PROVÁDĚNÍ PRACÍ	13
12 SEZNAM ZKRATEK	13

Modernizace teplárny Mladá Boleslav	Strana 1/15
ZADÁVACÍ DOKUMENTACE PRO VÝBĚR ZHOTOVITELE Technické požadavky	Datum: 07/2024
OB 2 KOTELNY	

1 PODMÍNKY PROVÁDĚNÍ PRACÍ NA STAVENIŠTI

ZHOTOVITEL OB 2 je při tvorbě a dodávce DÍLA OB 2 vázán právním řádem České republiky. Při realizaci DÍLA OB 2 je ZHOTOVITEL OB 2 povinen postupovat podle českých obecně závazných právních předpisů, včetně přímo závazných předpisů EU a technických norem.

1.1 Podmínky provádění prací na staveništi z hlediska BOZP

ZHOTOVITEL OB 2 je při tvorbě a dodávce DÍLA OB 2 vázán platnými legislativními předpisy České republiky. Při realizaci DÍLA OB 2 je ZHOTOVITEL OB 2 povinen postupovat podle českých zákonů, zákonných předpisů, norem a platných řídicích předpisů OBJEDNATELE, týkajících se BOZP a bezpečnostních zásad TEPLÁRNY.

ZHOTOVITEL OB 2 je povinen si všechny tyto zákony, předpisy a normy obstarat.

ZHOTOVITEL OB 2 je povinen při realizaci DÍLA OB 2 vytvářet podmínky pro bezpečnou a zdraví neohrožující práci v souladu s předpisy o bezpečnosti práce, bezpečnosti technických zařízení a o ochraně zdraví při práci. Tyto povinnosti jsou zejména uvedeny v zákoně č. 262/2006 Sb. ve znění pozdějších předpisů (Zákoník práce).

ZHOTOVITEL OB 2 se zavazuje poskytnout informace OBJEDNATELI o rozsahu a způsobu provedení prací, a to nejpozději 30 kalendářních dnů před převzetím staveniště do užívání (v souvislosti s ustanovením §15 odst.1 z. č. 309/2006 Sb.). ZHOTOVITEL OB 2 se zavazuje poskytnout součinnost k naplnění povinností dle uvedeného zákona.

OBJEDNATEL určí v souladu se zákonem č. 309/2006 Sb., v platném znění, koordinátora bezpečnosti na staveništi a zavazuje se o tomto informovat ZHOTOVITELE OB 2.

ZHOTOVITEL OB 2 je povinen plnit úkoly v prevenci rizik a zajistit dostatečný počet odborně způsobilých osob v BOZP. V případě splnění podmínek dle zákona č. 309/2006 Sb. bude mít tato osoba kvalifikaci koordinátora, který zajistí dodržování ustanovení NV č. 591/2006 Sb. o požadavcích na bezpečnost a ochranu zdraví při práci na staveništích.

Budou-li na staveništi/pracovišti vykonávány práce a činnosti vystavující fyzickou osobu zvýšenému ohrožení života nebo poškození zdraví, které jsou stanoveny v příloze č. 5 nařízení vlády č. 591/2006 Sb., ale nebyl OBJEDNATELEM určen koordinátor bezpečnosti na staveništi (nenaplnění kritérií zákona č. 309/2006 Sb. §15, odst. 1), ZHOTOVITEL OB 2 zajistí, aby před zahájením práce byl zpracován plán bezpečnosti a ochrany zdraví při práci na staveništi.

Podmínky k zajištění bezpečné práce musí být ZHOTOVITELEM OB 2 vytvořeny v prováděcí dokumentaci formou technologického nebo pracovního postupu. S touto dokumentací musí být v rozsahu, který se jich týká, seznámeni pracovníci ZHOTOVITELE OB 2 a při posouzení možných rizik na provoz i určení pracovníci OBJEDNATELE. V odůvodněných případech stanovených odbornými zaměstnanci ZHOTOVITELE OB 2 je vypracován „Plán zajištění BOZP, PO a OŽP“.

ZHOTOVITEL OB 2 je povinen seznámit své zaměstnance s platnými právními předpisy, technickými normami a dále s předanými vnitřními normativními akty, místními provozními předpisy, dopravními předpisy a zásadami TEPLÁRNY se vztahem k problematice BOZP.

ZHOTOVITEL OB 2 je povinen respektovat požadavky a omezení, která budou definována v legislativních schvalovacích řízeních (EIA, IPPC, ÚŘ, SŘ a dalších).

Modernizace teplárny Mladá Boleslav	Strana 1/15
ZADÁVACÍ DOKUMENTACE PRO VÝBĚR ZHOTOVITELE Technické požadavky	Datum: 07/2024
OB 2 KOTELNY	

1.1.1 Školení personálu ZHOTOVITELE OB 2 a odpovědnost personálu ZHOTOVITELE OB 2

Odpovědný zaměstnanec ZHOTOVITELE OB 2 a pracovník odpovědný za BOZP s kvalifikací OZO v BOZP a vedoucí práce jsou povinni se účastnit školení o BOZP, EMS a PO dle výcvikového programu, prováděného odborně způsobilými osobami ještě před zahájením DÍLA OB 2.

Školení ostatních pracovníků ZHOTOVITELE OB 2 provede proškolený odpovědný zaměstnanec ZHOTOVITELE OB 2 za BOZP.

ZHOTOVITEL OB 2 je zodpovědný za to, že všichni jeho pracovníci, kteří se budou podílet na realizaci DÍLA OB 2 v areálu VÝROBNY, budou prokazatelně proškoleni minimálně ve výše uvedeném rozsahu.

Každý vedoucí pracovník ZHOTOVITELE OB 2 zodpovídá v rozsahu své funkce za to, že všichni jeho podřízení, kteří se budou podílet na realizaci DÍLA OB 2 a dalších činnostech v areálu VÝROBNY a v pronajatých prostorách, budou při práci dodržovat platné právní předpisy.

Každý pracovník ZHOTOVITELE OB 2 je povinen dbát podle svých možností o svou vlastní bezpečnost, o své zdraví i o bezpečnost a zdraví osob, kterých se bezprostředně dotýká jeho jednání, popřípadě opomenutí při práci.

1.1.2 Zajištění první pomoci, ohlašování mimořádných událostí

Při vzniku úrazu nebo jiného poškození zdraví jsou pracovníci ZHOTOVITELE OB 2 povinni zajistit postiženému první pomoc buď vlastními silami podle rozsahu zranění, nebo prostřednictvím lékařské služby.

ZHOTOVITEL OB 2 je povinen zajistit prostřednictvím svého odpovědného pracovníka dodržení ohlašovací povinnosti při vzniku pracovních úrazů a jiných poškození zdraví ve smyslu platných předpisů.

1.1.3 Kontrolní činnost

ZHOTOVITEL OB 2 je povinen umožnit příslušným profesním pracovníkům OBJEDNATELE provádět kontroly stavu bezpečnosti práce a technických zařízení na svých pracovištích.

1.1.4 Zajištění pracovišť a technických zařízení ZHOTOVITELE OB 2 z hlediska BOZP

1.1.4.1 Obecné požadavky

ZHOTOVITEL OB 2 je povinen zabezpečit pracoviště a práce takovým způsobem, aby nedocházelo k ohrožování ostatních pracovníků a osob. Pracoviště a technická zařízení s nebezpečím ohrožení osob musí být zajištěna v souladu s legislativními a ostatními požadavky, uvedenými zejména v kap 1.1 výše, v platném znění.

1.1.4.2 Objekty na staveništi, objekty ZS, komunikace a plochy

Všechny přidělené a vybudované objekty a plochy musí ZHOTOVITEL OB 2 udržovat ve stavu, který neohrožuje bezpečnost osob. Požadavky na zajištění objektů, komunikací a ploch jsou uvedeny v textu.

Pracovní prostředí v objektech ZHOTOVITELE OB 2 musí rovněž odpovídat příslušným ustanovením výše uvedené vyhlášky a předpisů navazujících.

Doprava a provoz na komunikacích a plochách se řídí platnými právními předpisy, dopravním řádem VÝROBNY.

1.1.4.3 Stroje a zařízení

Stroje a strojní zařízení může ZHOTOVITEL OB 2 užívat jen při splnění všech legislativních a ostatních požadavků.

Modernizace teplárny Mladá Boleslav	Strana 1/15
ZADÁVACÍ DOKUMENTACE PRO VÝBĚR ZHOTOVITELE Technické požadavky	Datum: 07/2024
OB 2 KOTELNY	

Při práci na nebo v blízkosti stávajících strojně - technologických zařízení VÝROBNY je ZHOTOVITEL OB 2 povinen řídit se vnitřními normativními akty, místními provozními předpisy, technickými předpisy a dalšími zásadami TEPLÁRNY se vztahem k problematice BOZP.

1.1.4.4 Ochranné a bezpečnostní prostředky a zařízení

ZHOTOVITEL OB 2 musí zajistit všechny ochranné bezpečnostní prostředky a zařízení pro použití na staveništi. Pokud zařízení podléhají statutárním kontrolám, musí OBJEDNATEL obdržet kopie kontrolních nebo inspekčních zápisů.

ZHOTOVITEL OB 2 musí zajistit, aby osobní ochranné pracovní prostředky byly na staveništi používány.

1.2 Požadavky na PO

1.2.1 Základní povinnosti z hlediska PO

ZHOTOVITEL OB 2 je při tvorbě a dodávce DÍLA OB 2 vázán platnými legislativními předpisy České republiky. Při realizaci DÍLA OB 2 je ZHOTOVITEL OB 2 povinen postupovat podle českých zákonů, zákonných předpisů, norem a platných řídicích předpisů OBJEDNATELE, týkajících se požární ochrany a protipožárních zásad TEPLÁRNY.

ZHOTOVITEL OB 2 je povinen si všechny tyto zákony, předpisy a normy obstarat.

ZHOTOVITEL OB 2 je povinen při realizaci DÍLA OB 2 počínat si tak, aby nezavdal příčinu ke vzniku požáru, zejména při používání tepelných, elektrických, plynových a jiných spotřebičů a zařízení, při skladování a používání hořlavých nebo požárně nebezpečných látek a při manipulaci s otevřeným ohněm. V případě provádění požárně nebezpečných prací je nutné stanovit opatření proti vzniku a šíření požáru.

ZHOTOVITEL OB 2 je povinen seznámit své zaměstnance s platnými právními předpisy, technickými normami, vnitřními normativními akty, místními provozními předpisy a dalšími zásadami TEPLÁRNY se vztahem k problematice požární ochrany.

1.2.1.1 Školení personálu ZHOTOVITELE OB 2 s odpovědností personálu ZHOTOVITELE OB 2

Odpovědný zaměstnanec ZHOTOVITELE OB 2 je povinen OBJEDNATELI prokazatelně doložit osvědčení o provedeném školení PO pro vedoucí zaměstnance.

ZHOTOVITEL OB 2 je zodpovědný za to, že všichni jeho pracovníci, kteří se budou podílet na realizaci DÍLA OB 2 v areálu VÝROBNY, se zúčastní úvodní instruktáže PO a že mají platné školení PO v rozsahu pro zaměstnance.

Každý vedoucí pracovník ZHOTOVITELE OB 2 zodpovídá v rozsahu své funkce za to, že všichni jeho podřízení, kteří se budou podílet na realizaci DÍLA OB 2 a dalších činnostech v areálu VÝROBNY, budou při práci dodržovat platné právní předpisy, pravidla požární ochrany a pravidla chování ve VÝROBNĚ.

1.2.1.2 Kontrolní činnost

ZHOTOVITEL OB 2 je povinen umožnit příslušným profesním pracovníkům OBJEDNATELE provádět kontroly stavu požární ochrany na svých pracovištích a v objektech zařízení staveniště.

1.2.2 Zajištění pracovišť a technických zařízení ZHOTOVITELE OB 2 z hlediska PO

Všeobecné požadavky na zajištění požární ochrany objektů na staveništi, objektů zařízení a ploch staveniště a strojů a strojních zařízení ZHOTOVITELE OB 2 jsou uvedeny v zákoně č. 133/1985 Sb. o požární ochraně, ve znění pozdějších předpisů.

Modernizace teplárny Mladá Boleslav	Strana 1/15
ZADÁVACÍ DOKUMENTACE PRO VÝBĚR ZHOTOVITELE Technické požadavky	Datum: 07/2024
OB 2 KOTELNY	

1.3 Požadavky na hygienu práce

1.3.1 Základní povinnosti ZHOTOVITELE OB 2

ZHOTOVITEL OB 2 je při tvorbě a dodávce DÍLA OB 2 vázán platnými legislativními předpisy České republiky. Při realizaci DÍLA OB 2 je ZHOTOVITEL OB 2 povinen postupovat podle českých zákonů, zákonných předpisů, norem a platných řídicích předpisů OBJEDNATELE, týkajících se hygieny práce.

ZHOTOVITEL OB 2 je povinen si všechny tyto zákony, předpisy a normy obstarat.

ZHOTOVITEL OB 2 musí během realizace DÍLA OB 2 vytvořit podmínky pro práci neohrožující zdraví v souladu s předpisy ochrany zdraví při práci a platnými hygienickými předpisy a metodickými pokyny hygienických úřadů.

Podmínky bezpečné práce musí být ZHOTOVITELEM OB 2 stanoveny v prováděcí dokumentaci ve formě technologického nebo pracovního předpisu. Zaměstnanci ZHOTOVITELE OB 2 musí být seznámeni s obsahem této dokumentace v rozsahu, v jakém se jich týká, a dále určení zaměstnanci OBJEDNATELE na základě posouzení možných provozních rizik. V odůvodněných případech musí být vypracován Plán průmyslové bezpečnosti, požární bezpečnosti a ochrany životního prostředí.

ZHOTOVITEL OB 2 musí informovat své zaměstnance o ustanoveních platných právních předpisů, technických norem a poskytnutých interních norem, místních provozních předpisů, dopravních pravidel a pravidel TEPLÁRNY souvisejících s otázkami hygieny práce a ochrany zdraví při práci.

1.3.2 Zajištění pracovišť a technických zařízení ZHOTOVITELE OB 2 z hlediska hygieny práce

Všeobecné požadavky na vytváření a ochranu zdravých životních podmínek v oblasti péče o hygienu práce na staveništi, v objektech ZS, na pronajatých prostorách a plochách a při provozu strojů a strojních zařízení ZHOTOVITELE OB 2 jsou uvedeny zejména v nařízení vlády č. 361/2007 Sb. a vyhlášky č. 432/2003 Sb.

Při skladování a manipulaci s látkami, obsahujícími jedy nebo žíraviny, musí být splněny požadavky Nařízení (ES) č. 1907/2006 (REACH).

2 ZABEZPEČENÍ JAKOSTI DÍLA, ZAJIŠTĚNÍ JAKOSTI DODÁVEK, PRACÍ A SLUŽEB

ZHOTOVITEL OB 2 navrhne a provede DÍLO OB 2 v souladu s platnou legislativou ČR, zejména v souladu se zákonem č. 183/2006 Sb. (Stavební zákon) v platném znění a jeho prováděcími vyhláškami, v souladu s vyhláškou č. 268/2009 Sb. Vyhláška o technických požadavcích na stavby, dle platných předpisů požární ochrany, BOZP, ochrany životního prostředí, podle platných ČSN, EN a v souladu se stavebním povolením a s podmínkami vydanými pro stavební povolení dotčenými orgány státní správy nebo správci sítí.

Předmětem DÍLA OB 2 jsou veškeré projektové, přípravné, realizační a pomocné práce související s dodávkou a montáží kompletního DÍLA OB 2 jako celku.

Zvolené materiály použité při návrhu stavebních konstrukcí i technologických zařízení, popř. při úpravě jejich povrchů, musí vyhovovat zásadám BOZP a PO, zákonu č. 22/1997 Sb. o technických požadavcích na výrobky se všemi platnými souvisejícími a pozdějšími zákony, nařízeními vlády, výnosy a prováděcími vyhláškami. ZHOTOVITEL OB 2 je povinen doložit certifikační doklady a prohlášení o shodě k jednotlivým materiálům a dílčím dodávkám. Při provádění stavby je nutné dodržovat předepsané technologické postupy a doporučení k aplikacím od výrobců použitých materiálů a dodavatelů technologického zařízení. Totéž platí i pro ostatní technologické postupy, standardy a zásady provádění a montáží, které jsou dané pro jednotlivé konkrétní stavební činnosti nebo technologické dodávky.

Modernizace teplárny Mladá Boleslav	Strana 1/15
ZADÁVACÍ DOKUMENTACE PRO VÝBĚR ZHOTOVITELE Technické požadavky	Datum: 07/2024
OB 2 KOTELNY	

Podrobný popis požadavků na jakost DÍLA OB 2 je uveden v části A 4.4 v kapitole č. 2 a 3.

3 VŠEOBECNÉ POŽADAVKY PRO ZABEZPEČENÍ JAKOSTI

V rámci výstavby DÍLA OB 2 ZHOTOVITEL OB 2:

- 1) Zpracuje základní údaje o organizaci výstavby a montáže (vybavení STAVENIŠTĚ OB 2, počty pracovníků, zvláštní opatření) včetně popisu postupu montáže a časového plánu rozhodujících dodávek a činností.
- 2) Připraví výkresovou dokumentaci s návrhem rozmístění vybavení STAVENIŠTĚ OB 2 (sociální a sanitární vybavení, kanceláře, komunikace, parkovací plochy apod.) s vyznačením rozměrů mobilních buněk a skladovacích prostor. Výkresová dokumentace bude doplněna příslušným časovým plánem a bude podléhat schválení OBJEDNATELE.
- 3) Je zodpovědný za obstarání všech potřebných povolení pro výstavbu dočasných staveb.
- 4) Zodpovídá, že vybavení STAVENIŠTĚ OB 2 bude řádně udržováno a jednotlivé oblasti budou označeny podle schválené dokumentace.
- 5) Zajistí účinné vedení stavby během realizace včetně všech dočasných staveb a opatření. Práce budou probíhat podle schváleného Časového plánu, který bude ZHOTOVITEL OB 2 průběžně aktualizovat.
- 6) Opatří veškeré provozní hmoty, spotřební materiál, speciální nářadí a zařízení, ochranné pomůcky, bezpečnostní vybavení a vše další, potřebné pro vybavení STAVENIŠTĚ OB 2.
- 7) Zajistí, že po dopravě na STAVENIŠTĚ OB 2 bude zařízení uloženo přímo na připravený základ, nebo složeno v dohodnutém odkládacím prostoru.
- 8) Zařídí na své náklady řádné skladování dopraveného zařízení a materiálu na STAVENIŠTI až po dobu jeho montáže. Způsob skladování bude respektovat druh zařízení.
- 9) Zajistí, že při provádění prací nesmí být poškozeny sousedící technologie a další technická zařízení OBJEDNATELE. V případě, že se tak výjimečně stane, bude tato skutečnost neprodleně nahlášena zástupci OBJEDNATELE a ZHOTOVITELEM OB 2 bude zajištěno, aby tato zařízení byla neprodleně uvedena do původního stavu.
- 10) V případě potřeby ZHOTOVITEL OB 2 zajistí v rámci výstavby provizorní a ochranná opatření (bednění, protihlukové a prachové zábrany, stavební dělicí konstrukce apod.).

4 PŘEDÁNÍ STAVENIŠTĚ

OBJEDNATEL předá ZHOTOVITELI OB 2 STAVENIŠTĚ OB 2 nejpozději ve lhůtě 14 dnů před zahájením PRACÍ. OBJEDNATEL seznámí ZHOTOVITELE OB 2, s podmínkami a okolnostmi, které mohou ovlivnit bezpečnost pracovníků zhotovitele.

OBJEDNATEL provede vymezení STAVENIŠTĚ OB 2 (pracoviště) hraničními body. Podle potřeby bude doplněn jednoduchým náčrtem.

OBJEDNATEL předá ZHOTOVITELI OB 2 situaci s vyznačenými inženýrskými sítěmi a jinými zjištěnými podzemními překážkami na staveništi.

OBJEDNATEL upozorní ZHOTOVITELE OB 2 na objekty, které je nutné ochránit před staveništním provozem. (Budovy, technická zařízení, stromy, keře aj.). Budou stanovena případná ochranná pásma a technické řešení způsobu ochrany.

O předání STAVENIŠTĚ OB 2 se vyhotoví zápis. Zápis o předání STAVENIŠTĚ bude minimálně obsahovat následující údaje:

Modernizace teplárny Mladá Boleslav	Strana 1/15
ZADÁVACÍ DOKUMENTACE PRO VÝBĚR ZHOTOVITELE Technické požadavky	Datum: 07/2024
OB 2 KOTELNY	

- 1) Identifikační údaje OBJEDNATELE: název, sídlo, oprávněný zástupce, koordinátor BOZP a kontakty na uvedené osoby.
- 2) Identifikační údaje ZHOTOVITELE OB 2: název, sídlo, odpovědný zástupce BOZP, odpovědný zástupce PO, odpovědný zástupce OŽP a kontakty na uvedené osoby.
- 3) Údaje o místě provádění díla: adresa, umístění, předmět plnění DÍLA OB 2, lokalita.
- 4) Vymezení pracoviště / STAVENIŠTĚ: pozemky, objekty, plochy ZS, skladovací plochy, hranice pracoviště, případně doplněný o grafické přílohy.
- 5) Údaje o stávajících inženýrských sítích, výkres s jejich vytýčením.
- 6) Údaje o místech napojení potřebných energií a jejich hlavní uzávěry.
- 7) Údaje o příjezdových a přístupových komunikacích.
- 8) Další specifická ujednání.

5 MEDIA PRO VÝSTAVBU

Napojení na stávající rozvody NN a vody bude provedeno ve stávajícím areálu TEPLÁRNY.

ZHOTOVITEL OB 2 vždy osadí samostatná měření odebraných energií.

ZHOTOVITEL OB 2 bude provádět pravidelné měsíční odečty odebraných energií, které předá OBJEDNATELI.

Přesné umístění napojovacích bodů bude dořešeno v ZOV stavby.

6 ZAŘÍZENÍ STAVENIŠTĚ

ZHOTOVITEL OB 2 v rámci projektu POV navrhne a předá OBJEDNATELI k odsouhlasení umístění objektů zařízení staveniště (kanceláře, šatny, sociální zařízení pro zaměstnance ZHOTOVITELE OB 2) a potřebné plochy pro skladování. V rámci této dokumentace budou upřesněny i požadované přípojky energií a vody, minimální podloží, předběžný časový harmonogram s odhadovanými počty pracovníků případně dalšími náležitostmi.

Celkové plochy poskytnuté OBJEDNAVATELEM pro celý projekt pro zřízení zařízení staveniště jsou vyznačené na výkrese A114.01 - Koordinační situace. Tyto plochy budou rozděleny jednotlivým zhotovitelům během výstavby a koordinovány projektovým managementem.

Zařízení staveniště provede a po provedení DÍLA OB 2 odstraní ZHOTOVITEL OB 2 na vlastní náklad, pokud nebude z OBJEDNATELEM ujednáno jinak.

Z důvodu malé dispozice ploch pro zařízení staveniště je zhotovitel povinen dodat objednavateli POV (plán organizace výstavby), které podléhá schválení objednavatelem.

Na staveništi nejsou k dispozici zastřešené a vytápěné skladovací plochy. Veškeré pracovní buňky se sociálním zázemím nutné pro zhotovení díla OB 2 jsou v rozsahu prací dodavatele OB 2. Oplocení staveniště je v rozsahu zhotovitele OB 6. Objednavatel nedisponuje dalším prostorem pro zařízení staveniště v rámci průmyslového areálu, dodatečné prostory pro zařízení staveniště OB 2 mimo areál jsou v rozsahu zhotovitele OB 2.

7 PŘÍSTUP A CHARAKTERISTIKA STAVENIŠTĚ

7.1 Příjezd

Stavba bude probíhat výhradně v uzavřeném areálu VÝROBNY. Staveniště VÝROBNY je umístěno v JV části výrobního závodu Škoda Auto a.s. Mladá Boleslav, který je napojen na veřejné komunikace.

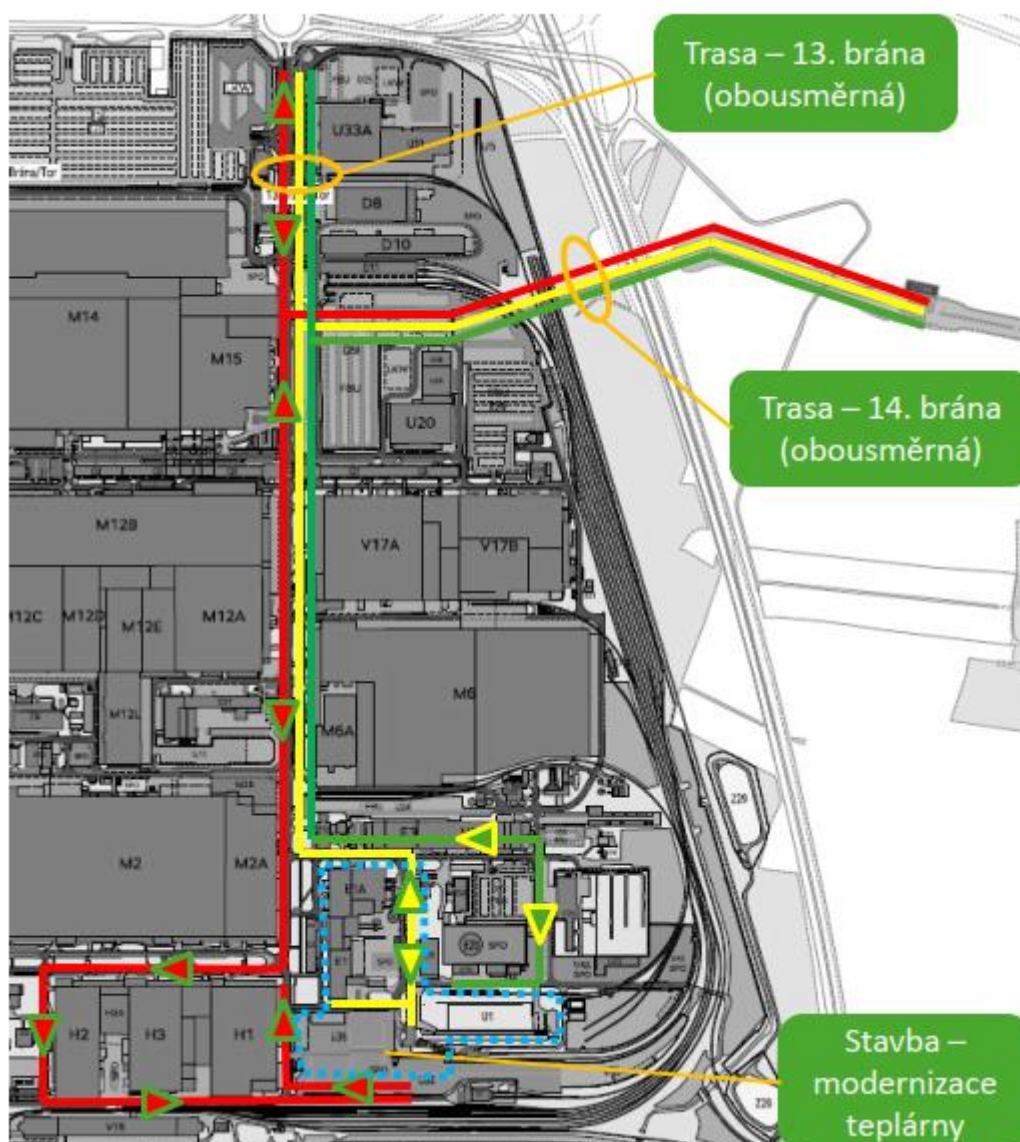
Modernizace teplárny Mladá Boleslav	Strana 1/15
ZADÁVACÍ DOKUMENTACE PRO VÝBĚR ZHOTOVITELE	
Technické požadavky	Datum: 07/2024
OB 2 KOTELNY	

Všechny materiály, suroviny a odpady se budou do areálu a z něj dopravovat nákladními automobily a kamiony, případně je po dohodě s příslušným útvarem Škoda Auto možno použít železniční vlečku.

Dopravní napojení areálu je přes třídu Václava Klementa, nebo z ul. Průmyslová a dále po vnitroareálových komunikacích. V jižní části areálu je napojena kolejová vlečka.

Pro příjezd na stavební pozemky budou využity stávající komunikace v areálu VÝROBNY. Výstavbu bude možno provádět při zachování průjezdnosti zájmovou lokalitou, není tedy nutné řešit náhradní objízdné trasy.

1. Vymezení výšky průjezdu branou 13.



Modernizace teplárny Mladá Boleslav	Strana 1/15
ZADÁVACÍ DOKUMENTACE PRO VÝBĚR ZHOTOVITELE Technické požadavky	Datum: 07/2024
OB 2 KOTELNY	



2. Vymezení podjezdné výšky potrubním mostem horkovodu

V oblasti existujícího potrubního mostu na západní straně staveniště je výškové omezení z hlediska podjezdu tohoto mostu. Limitující výšky: 3,5 až 5,1 – viz obrázky



Modernizace teplárny Mladá Boleslav	Strana 1/15
ZADÁVACÍ DOKUMENTACE PRO VÝBĚR ZHOTOVITELE Technické požadavky	Datum: 07/2024
OB 2 KOTELNY	



7.2 Staveniště lokalizace

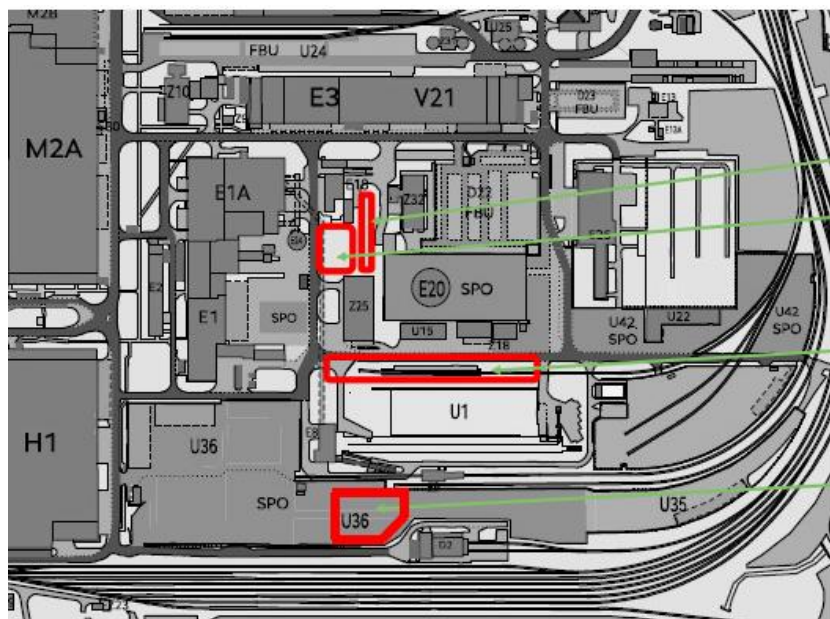
Při vymezení a přípravě staveniště bude nutné přihlížet k přilehlým pozemkům a areálovým komunikacím s tím, aby dotčené prostory, komunikace a celkový provoz VÝROBNY byl výstavbou co nejméně narušen.

Musí být zachován bezpečný přístup ke všem objektům ve VÝROBNĚ, kromě jiného musí být umožněn odvoz produktů spalování a dovoz reaktantů atd.

Zároveň musí být během stavby zachován potřebný prostor pro příjezd vozidel HZS a příslušné nástupní plochy pro vedení požárního zásahu u všech objektů.

Přístup na okolní pozemky a přilehlé pozemní komunikace zůstane zachován.

Modernizace teplárny Mladá Boleslav	Strana 1/15
ZADÁVACÍ DOKUMENTACE PRO VÝBĚR ZHOTOVITELE Technické požadavky	Datum: 07/2024
OB 2 KOTELNY	



Plocha	Poznámka
Buňkoviště	<ul style="list-style-type: none"> 400 m² parkovací plocha pro osobní vozidla 200 m²
U teplárny	<ul style="list-style-type: none"> 700 m²
U uhelné skládky	<ul style="list-style-type: none"> 3 500 m² průchod pro pěší (od E1) přístup k Z25 (stáčecí místo, přístavek s kontejnerem) přístup k E8 (vysavač) přístup k U1 (nakladač)
U36	<ul style="list-style-type: none"> 2 000 m²

7.3 Výškové omezení staveniště

Maximální výškou stavebních mechanismů je omezena na 263 m n.m. tj. cca 53 m dle požadavků jednoho dotčených orgánů.

8 VYBAVENÍ STAVENIŠTĚ

ZHOTOVITEL OB 2 na vlastní náklad vybaví STAVENIŠTĚ OB 2 všemi nezbytnými náležitostmi, nezbytnými k řádnému provedení DÍLA OB 2.

9 UKLÁDÁNÍ A LIKVIDACE ODPADŮ Z VÝSTAVBY

ZHOTOVITEL OB 2 v rámci projektu POV navrhne a předá OBJEDNATELI k odsouhlasení umístění ploch pro dočasné shromažďování a třídění odpadů z výstavby. Prostory pro meziskladování odpadů z demontáže a demolice je v prostoru Škoda Auto minimální. Požaduje se v maximální míře průběžný odvoz odpadu.

Ukládání a likvidaci odpadů z výstavby bude zajišťovat ZHOTOVITEL OB 2 na vlastní náklad v souladu se zákonem č. 541/2020 Sb. o odpadech. Ukládání a likvidace odpadů bude zajišťovat oprávněná osoba dle platné legislativy.

Odpadový materiál vzniklý ze stavební činnosti (včetně bourání a demolice) bude v maximální míře recyklován nebo poskytnut k recyklaci. Ostatní bude odstraňován pravidelným tříděným odvozem smluvními firmami. Odpad vznikající při stavební činnosti musí být původcem zařazen podle Vyhlášky č. 8/2021 Sb., Katalog odpadů. Odpady budou na staveništi tříděny a shromažďovány odděleně a nakládáno s nimi odpovídajícím způsobem. Při stavební činnosti bude dodržována hierarchie způsobů nakládání se vzniklými odpady, přednostně budou vzniklé odpady materiálně využity (recyklací) a zbylé uloženy na skládku nebo spáleny ve spalovně odpadů.

Při vlastní realizaci stavby bude vznikat úzký okruh odpadů. Půjde vesměs o materiál z bouraných částí konstrukcí, stávajících konstrukcí dotčených stavbou (železobeton, beton, zdivo, asfaltové hydroizolace), materiál z demontáže zařízení a trubních vedení (kovový odpad - odvezen do sběrný, tepelné izolace - minerální plst - odvoz na příslušnou skládku, ostatní - likvidace dle typu odpadu).

Modernizace teplárny Mladá Boleslav	Strana 1/15
ZADÁVACÍ DOKUMENTACE PRO VÝBĚR ZHOTOVITELE Technické požadavky	Datum: 07/2024
OB 2 KOTELNY	

10 ČASOVÝ PLÁN PROJEKTU

Na základě souhrnného časového plánu projektu dle SMLOUVY O DÍLO OB 2, zpracuje ZHOTOVITEL OB 2 podrobný časový plán projektu, který bude obsahovat posloupnost provedení jednotlivých činností, plánovaná data plnění těchto činností a klíčové milníky projektu. V rámci zadávací dokumentace je vymezen časový harmonogram pro jednotlivé milníky, kdy je možné je realizovat. Toto je činěno zejména pro koordinaci mezi jednotlivými zhotoviteli OB a zhotovitel je musí realizovat v těchto definovaných termínech.

Podrobný časový plán projektu bude ZHOTOVITEL OB 2 pravidelně aktualizovat na základě skutečně provedených činností, a to minimálně jednou za měsíc. V tomto termínu bude aktualizovaný časový plán projektu předkládat OBJEDNATELI.

11 ČASOVÉ POŽADAVKY NA PROVÁDĚNÍ PRACÍ

Časové požadavky vyplynou z návaznosti na výstavbu dalších souvisejících částí (obchodních balíčků) celé výstavby dle souhrnného časového záměru OBJEDNATELE.

12 SEZNAM ZKRATEK

Zkratka	Text
AŘ	Administrativní řád
ASŘTP	Automatický systém řízení technologického procesu
ATEX	Směrnice ATEX (Atmosphères Explosibles) pro zařízení a ochranné systémy určené k použití v prostředí s nebezpečím výbuchu
BAT	Best Available Techniques
BČOV	Biologická čistiřna odpadních vod
BEP	BIM Execution Plan (Plán realizace BIM)
BIM	Building Information Modelling/Management
BO	Běžná oprava
BOZP	Bezpečnost a Ochrana Zdraví při Práci
BpV	Baltský po Vyrovnání
CE	Conformité européenne
CCTV	Closed Circuit Television (uzavřený televizní okruh)
CEMS	Systém emisního monitorinku
CDE	Společné datové prostředí (Common data Environment)
č.	Číslo
ČBÚ	Český báňský úřad
ČR	Česká republika
ČSN	Česká technická norma
ČGS	Česká geologická služba
ČÚBP	Český úřad bezpečnosti práce
DOSS	Dotčené orgány státní správy
DOV	Dešťové odpadní vody
DPS	Dokumentace pro provádění stavby
DSP	Dokumentace pro stavební povolení
DSPS	Dokumentace skutečného provedení stavby
DŠ	Dřevní štěpka
EIA	Hodnocení vlivu na životní prostředí

Modernizace teplárny Mladá Boleslav	Strana 1/15
ZADÁVACÍ DOKUMENTACE PRO VÝBĚR ZHOTOVITELE Technické požadavky	Datum: 07/2024
OB 2 KOTELNY	

Zkratka	Text
EIR	Exchange Information Requirements (Požadavky na výměnu informací)
EMC	Elektromagnetická kompatibilita
EMS	Systém enviromentálního managementu
EN	Evropské normy
EPS	Elektronická požární signalizace
ES	Evropské společenství
EU	Evropská unie
FAC	Final Acceptance Certificate
FAT	Factory Acceptance Test
FM	Frekvenční měnič
GO	Generální oprava
H	Hold point (zádržný bod)
HMG	Harmonogram
HAZOP	Hazard and Operability Study
HW	Hardware
CHOPAV	Chráněná oblast přirozené akumulace vod
IAPWS	International Association for the Properties of Water and Steam
IEC	Mezinárodní elektrotechnická komise (International Electrotechnical Commission)
IFC	Industry Foundation Classes / formát
IPPC	Integrované povolení
IO	Inženýrský objekt
I/O	Input/output signals
ISO	Mezinárodní organizace pro normalizaci
IT	Informační Technologie
ITS	Interní technické standardy
IZ	Individuální zkoušky
k.ú.	Katastrální území
KV	Komplexní vyzkoušení
NN	Nízkonapěťový
NN	Napájecí nádrž
NV	Nařízení vlády
OK	Ocelová konstrukce
OŽP	Ochrana životního prostředí
parc. č.	Parcelní číslo
PAC	Preliminary Acceptance Certificate
PED	Pressure Equipment Directive
P&I	Piping and instrument diagram
PD	Pasový dopravník
PD	Prováděcí dokumentace
PKZ	Plán kontrol a zkoušek
PO	Požární ochrana
POV	Plán a organizace výstavby
PRE-BEP	Návrhový plán realizace BIM
PS	Provozní soubor

Modernizace teplárny Mladá Boleslav	Strana 1/15
ZADÁVACÍ DOKUMENTACE PRO VÝBĚR ZHOTOVITELE Technické požadavky	Datum: 07/2024
OB 2 KOTELNY	

Zkratka	Text
REACH	Registration, Evaluation, Authorisation and Restriction of Chemicals
SCR	Selektivní katalytická redukce
SHP	Směs hořlavého prachu
SHZ	Stabilní hasící zařízení
SIL	Safety Integrity Level
SKŘ	Systém kontroly a řízení
SNCR	Selektivní nekatalytická redukce
SNIM	Standard negrafických informací 3D modelu
SO	Stavební objekt
SoD	Smlouva o Dílo
SP	Stavební povolení
SŘ	Stavební řízení
SŘJ	Systém řízení jakosti
SW	Software
ŘS	Řídicí systém
TP	Technickými předpisy
TZB	Technické zařízení budov
TZL	Tuhé znečišťující látky
ÚŘ	Územní řízení
ÚSES	územní systém ekologické stability krajiny
VaK	vodovody a kanalizace
VN	Vysokonapěťový
VOC	Volatile organic compound
VZT	Vzduchotechnika
VT	Vysokotlaký
W	Svědectný/ověřovací bod (Witness Point)
WF	Workflow
ZOV	Základy organizace výstavby