

**Zadavatel: Městská část Praha-Kolovraty**  
**adresa pro doručování: Praha-Kolovraty, Kolovraty, Mírová 364/34**  
**IČO: 00240346**  
**Zastoupený Jonášem Zejfartem, MA, starosta, starostou**

**Veřejná ZAKÁZKA:**  
**„Kolovraty - dostupné bydlení“**

## **VYSVĚTLENÍ ZADÁVACÍ DOKUMENTACE XI**

Výše uvedený zadavatel Vám dle zákona č. 134/2016 Sb., o zadávání veřejných zakázek, ve znění pozdějších předpisů (dále jen „zákon“), zasílá následující vysvětlení zadávací dokumentace ve smyslu ustanovení § 98 zákona k veřejné zakázce vyhlášené pod názvem „**Kolovraty - dostupné bydlení**“.

### **Vysvětlení zadávací dokumentace č. 86**

**Tabulka místností** – V dokumentaci jsme nenalezli kompletní tabulku místností se skladbami podlah, stěn, podhledů atd. Prosíme o její doplnění.

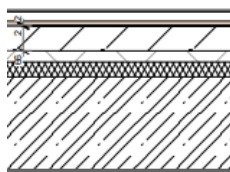
#### **Odpověď:**

Tabulky místností jsou na výkresech a součástí PD je i samostatný výkres skladeb. Kromě toho jsou sklady popsány v řezech i půdorysech.

### **Vysvětlení zadávací dokumentace č. 87**

**Skladby podlah** – V dokumentaci D.1.1.14 Skladby Konstrukcí - Stropy, podlahy, střechy - chybí popis pro skladbu podlah koupelny a WC, prosíme o její doplnění.

podlaha koupelny a wc



#### **Odpověď:**

Doplňujeme popis ve výkrese skladeb podlah viz příloha.

### **Vysvětlení zadávací dokumentace č. 88**

**1. Skladby podhledů** - V dokumentaci D.1.1.14 Skladby Konstrukcí - Stropy, podlahy, střechy - chybí popis pro skladbu SDK podhled – koupelny a wc bytů. Dále žádáme o upřesnění zda se jedná o skladbu D014, která je zmíněná ve výkazu výměr u položek týkajících se SDK podhledu.

SDK podhled - koupelny  
a wc bytů



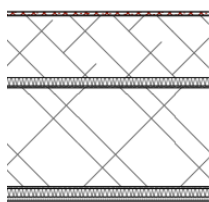
V aktuálním výkrese skladeb je skladba podhledů v koupelnách a na WC (D014) zakreslena a popsána

SDK pohled - koupelny  
a wc bytů



**2. Skladby stěn** - V dokumentaci D.1.1.13 Skladby Konstrukcí - Stěny - chybí popis pro skladbu instalační předstěna, prosíme o její doplnění.

instalační. předstěna



**Odpověď:**

Doplňujeme popis ve výkrese skladeb.

**Vysvětlení zadávací dokumentace č. 89**

**Parapety** - V tabulce 201 Tabulka parapetů je uvedena šířka int. parapetů: 200 mm, a přesah int. parapetní desky do místnosti: 30 mm. Prosíme o vyjasnění, zda je tento přesah již započítán do šířky parapetů 200 mm anebo bude výsledná šířka 230 mm?

**Odpověď:**

Celková šířka parapetu je 200mm. Přesah 30mm do místnosti určuje umístění parapetu.

**Vysvětlení zadávací dokumentace č. 90**

**Zámečnické výrobky** – Prosíme o zaslání detailů pro zábradlí Z21, Z22 a Z23, které jsme v dokumentaci nenašli.

**Odpověď:**

Doplňujeme typické výkresy viz příloha.

**Vysvětlení zadávací dokumentace č. 91**

**Parapety** – Prosíme o vyjasnění, zda označení X v tabulce 201 Tabulka parapetů ve sloupci int. parapet ano/ne, znamená, že parapet má být realizován?

**Odpověď:**

Parapety s označením X znamená, že okno má i vnitřní parapet. Vnitřní parapety typicky nejsou realizovány u francouzských oken.

**Vysvětlení zadávací dokumentace č. 92**

**Zařizovací předměty** – dle tabulky zařizovacích předmětů má být v bytě 1+kk otopné těleso Novaservis, ale ve výkazu výměr mezi položkami k bytu 1+kk toto otopné těleso chybí. Žádáme o kontrolu, popřípadě o revizi výkazu výměr.

**Odpověď:**

Tento žebříček je atypicky v rozpočtu sanity a ZTI.

**Vysvětlení zadávací dokumentace č. 93**

**Dveře** – domníváme se, že ve výkazu výměr se nachází navíc položka na montáž dveřních křídel pro dveře D01. V položce č. 182 (list SO-04.01) je uvedena montáž pro dveře bez požární odolnosti a v položce č. 183 je uvedena montáž pro protipožární dveře. Jelikož dveře D01 mají být protipožární a obě položky montáže jsou určeny právě pro dveře D01, tak se domníváme, že položka č. 182 je ve výkazu výměr navíc. Žádáme o kontrolu, popřípadě o revizi výkazu výměr.

**Odpověď:**

Upraven VV, pol. 182 vymazána viz příloha.

**Vysvětlení zadávací dokumentace č. 94**

**Samozavírače** – ve výkazu výměr se nachází položky (č. 187–190) pro samozavírače dveří, ale v tabulce dveří se u žádných dveří nenachází informace, že má být samozavírač jejich součástí. Žádáme o kontrolu, popřípadě o revizi výkazu výměr a tabulky dveří.

**Odpověď:**

Samozavírače jsou nainstalovány u požárních dveří s výjimkou dveří do BJ.

**Vysvětlení zadávací dokumentace č. 95**

**Oplocení** – ve výkazu výměr na listu *SO-05.03 – Oplocení předzahrádek* u položky č. 2 je uvedena špatná výměra. Výměra spočítaná na řádku 101 má být správně:

$$(9+9,2+9,9+10,6+11,4+12,1+12,8+13,1+51)/2,2 = 63,23$$

Žádáme o opravu výměry v dané položce včetně úpravy navazujících položek.

**Odpověď:**

Upraven VV viz příloha.

**Vysvětlení zadávací dokumentace č. 96**

**Oplocení** – ve výkazu výměr na listu *SO-05.03 – Oplocení předzahrádek a SO-05.04 – Oplocení pozemku* žádáme u položek s měrnou jednotkou „ks“ o zaokrouhlení výměr na celé ks.

**Odpověď:**

Upraven VV viz příloha.

**Vysvětlení zadávací dokumentace č. 97**

**Oplocení** – ve výkazu výměr na listu *SO-05.03 – Oplocení předzahrádek a SO-05.04 – Oplocení pozemku* se nachází položka: D+M vnější tahokov kotvené do opěrné stěny. Nerozumíme, co přesně má být v této položce oceněno, jelikož veškeré prvky oplocení jsou vykázány samostatně v dalších položkách. Žádáme o upřesnění, co má být v daných položkách oceněno.

**Odpověď:**

Upraven VV, vymazáno viz příloha.

**Vysvětlení zadávací dokumentace č. 98**

**Skleněná střecha atria** – V dokumentaci pro zastření atria se uvažuje s jeklem profilu 200/50 bez stanovení tl. stěny. Jekl v tomto rozměru se nevyrábí, žádáme o revizi PD.



**Odpověď:**

ZTI má celou vlastní část PD.

**Vysvětlení zadávací dokumentace č. 103**

**Splašková kanalizace**- ve výkazu výměr (SO-04.03.02 - Splašková k...) se nachází kanalizační potrubí DN 110 (pol.č., včetně všech položek související pol.č.11-15), ale v PD (C.5 - sítě\_A2S(1)) je nelze dohledat. Žádáme o vysvětlení, kde lze toto potrubí dohledat?

**Odpověď:**

ZTI má celou vlastní část PD.

**Vysvětlení zadávací dokumentace č. 104**

**Statika** – Zadávací PD neobsahuje výkres pro schodiště R-0-3. Žádáme o doplnění.

**Odpověď:**

Schodiště je prefabrikované, detailní výkres si tvoří dodavatel prefabrikátu. Tvar schodiště i jeho uložení je v PD dostatečně dokumentováno.

**Vysvětlení zadávací dokumentace č. 105**

**Statika** – Projekt statiky žádným způsobem nezohledňuje přítomnost retenční nádrže v severozápadním rohu budovy. Žádáme o doplnění výkresů statiky pro tuto část objektu.

**Odpověď:**

Aktuální PD je dle našeho názoru pro nacenění prací dostatečná. Zadavatel nebude upravovat PD ani VV.

**Vysvětlení zadávací dokumentace č. 106**

**Hydroizolace + statika** – V rámci zadávací projektové dokumentace není nikde definováno, jakým způsobem bude řešena hydroizolace spodní stavby. Technická zpráva toto neuvádí, výkresy stavební části neobsahují žádnou hydroizolaci spodní stavby a ve statické části není nikde uvedeno, že by se mělo jednat o tzv. „bílou vanu“. Některé skladby a položky výkazu výměr naznačují, že by 1.PP a základová deska měli být takto řešeny, ale v dokumentaci nejsou stanoveny požadované parametry pro „bílou vanu“. Zároveň tvar základové desky a další detaily v 1.PP nerespektují zásady návrhu tohoto systému. Kombinace základových pasů, patek a desky tl. 200 vyztužené KARI sítí a tvarové členitosti s velkým množstvím pracovních spár je pro tento způsob řešení nevhodná. Žádáme zadavatele o upřesnění způsobu provedení hydroizolace spodní stavby a případné přehodnocení tvarového řešení základové desky a optimalizaci této části dle zásad návrhu bílé vany.

**Odpověď:**

Hydroizolace je řešena „bílou vanou“. Aktuální PD je dle našeho názoru pro nacenění prací dostatečná. Zadavatel nebude upravovat PD ani VV.

**Vysvětlení zadávací dokumentace č. 107**

**Statika** – Dle projektové dokumentace prochází obvodovými stěnami 1.PP několik prostupů. Dokumentace ani výkaz výměr nijak neřeší způsob řešení prostupu a instalaci systémových průchodek. Žádáme o revizi PD a výkazu výměr a doplnění chybějících prvků.

**Odpověď:**

Upraven VV – doplněna pol. 71 a 71. viz příloha

### **Vysvětlení zadávací dokumentace č. 108**

**Statika** – Projektová dokumentace neobsahuje polystyren v okolí snížených částí základových konstrukcí. Tato vrstva je nutná pro možnost dotvarování konstrukce. Žádáme o revizi PD v této části a doplnění této vrstvy.

#### **Odpověď:**

Zadavatel nebude upravovat PD ani VV.

### **Vysvětlení zadávací dokumentace č. 109**

**Statika** – Žádáme o revizi statické části projektové dokumentace. Dle PD by měla být sjezdová rampa do garáží a horní deska retenční nádrže provázána spolu s podélnou opěrnou stěnou. Toto řešení je v praxi téměř nerealizovatelné nebo bude vyžadovat nepřiměřené množství času. Žádáme o úpravu řešení této části a doplnění „vylamovací“ výztuže, aby byly tyto konstrukce realizovatelné standardním způsobem.

#### **Odpověď:**

Aktuální PD je dle našeho názoru pro nacenění prací dostatečná. Zadavatel nebude upravovat PD ani VV.

### **Vysvětlení zadávací dokumentace č. 110**

**Statika** – Upozorňujeme zadavatele na nevhodný návrh detailu č. 2: DILATACE ŽB STĚN. Tento detail obsahuje nesmyslné množství těsnících prvků. Zároveň zde chybí smykové dilatační trny pro zachování osově souměrnosti konstrukcí. Žádáme o přehodnocení a případnou revizi tohoto detailu.

#### **Odpověď:**

Aktuální PD je dle našeho názoru pro nacenění prací dostatečná. Zadavatel nebude upravovat PD ani VV.

### **Vysvětlení zadávací dokumentace č. 111**

**Statika / povrchové úpravy** – Žádáme zadavatele o upřesnění požadavků na požadovaný standard provedení pohledových betonů. Dle zadávací PD je v prostoru podzemních garáží požadován pohledový beton v kvalitě PB2. Třída PB2 se standardně používá pro reprezentativní prostory. V prostoru podzemních garáží se standardně uvažuje třída nižší či žádná. Vzhledem k charakteru projektu se nám tento požadavek jeví jako neadekvátní a žádáme o jeho přehodnocení.

#### **Odpověď:**

Zadavatel nebude upravovat PD ani VV.

### **Vysvětlení zadávací dokumentace č. 112**

**Statika** – Žádáme o revizi a přehodnocení požadavků na tvar prefabrikovaných schodišť R-1-1 a R-2-1. Požadovaný tvar s ozuby i na spodní straně schodišťových ramen je luxusní designový prvek, který povede k významnému navýšení nákladů. Žádný z námi oslovených dodavatelů ŽB prefabrikátů nemá zájem tyto prvky vyrábět z důvodu výrazně vyšší pracnosti jejich výroby. Žádáme zadavatele o přehodnocení tohoto požadavku, který povede k prodražení projektu.

#### **Odpověď:**

Zadavatel nebude upravovat PD ani VV.

### **Vysvětlení zadávací dokumentace č. 113**

**Statika** – V konstrukci hlavních schodišť se dle PD uvažuje s osazením nosníků HEB240. Tyto nosníky nejsou vykázány ve výkazu výměr. Žádáme o revizi výkazu výměr a doplnění chybějících položek.

**Odpověď:**

Již obsahuje pol. 223

**Vysvětlení zadávací dokumentace č. 114**

**Statika** – V rámci statické části PD je zobrazeno velké množství kotevních prvků pro napojení ocelových konstrukcí a osazení schodišť. Tyto prvky nenacházíme ve výkazu výměr. Žádáme o revizi výkazu výměr a doplnění chybějících položek.

**Odpověď:**

Již obsahuje pol. 223

**Vysvětlení zadávací dokumentace č. 115**

**IGP** – Žádáme zadavatele o vysvětlení nesouladu ohledně informací o IGP v technické zprávě. Dle části A – průvodní zpráva se na straně č.4 uvádí, že IGP nebyl proveden. V části B – Souhrnná technická zpráva je na straně č.6 uvedeno, že tento průzkum byl proveden. Následuje však odstavec s požadavky na další průzkum prováděný zhotovitelem. Byl tedy IGP proveden nebo ne? Má být IGP součástí rozsahu díla generálního zhotovitele? A pokud byl IGP proveden, žádáme o jeho doplnění do zadávací dokumentace.

**Odpověď:**

IGP byl proveden, přikládáme. Požadavky na provedení IGP dodavatelem v rozsahu TZ platí.

**Vysvětlení zadávací dokumentace č. 116**

**Statika** – Žádáme o upřesnění zadání pro podkladní betony. Zadání je v tomto ohledu nejednoznačné. Dle PD je požadována různá třída betonu v závislosti na agresivitě podloží. Zadavatel však uchazečům neposkytl IGP ani další dokumenty, na základě kterých, by bylo možné toto určit. Žádáme o jednoznačné stanovení požadované třídy podkladního betonu.

**Odpověď:**

IGP přikládáme. Viz příloha

**Vysvětlení zadávací dokumentace č. 117**

**Statika** – Výkaz výměr neobsahuje položky pro ocenění smykových trnů. Žádáme o revizi a doplnění chybějících položek.

**Odpověď:**

Upraven VV – doplněna pol. 298. Viz příloha.

**Vysvětlení zadávací dokumentace č. 118**

**VRN** – pol. č. 9 „Vypracování PD pro změnu stavby před dokončením“ – z jakého důvodu má mít budoucí GD v ceně náklady na ZSPD? Budou prováděny změny, které budou mít vliv na vydané stavební povolení?

**Odpověď:**

Ano, budou. Dokumentace pro výběr zhotovitele byla oproti schválené dokumentaci zjednodušena (např. o balkóny).

**Vysvětlení zadávací dokumentace č. 119**

**VRN** – v rámci předchozích Dodatečných informací byly změněny měrné jednotky a množství u všech položek VRN. Měrná jednotka je „kpl“, ale množství jsou nelogická (např. 0,05 kpl, 0,02 kpl, 0,1 kpl)

apod.). Z jakého důvodu nejsou jednotlivé položky vykázány standardně jako 1 kpl? Žádáme o upřesnění a revizi výkazu výměr.

**Odpověď:**

Upraveno viz příloha.

**Vysvětlení zadávací dokumentace č. 120**

**Žaluzie** – dle zveřejněných dodatečných informací mají být žaluzie integrované v oknech. Ve výkazu výměr se ale nacházejí položky pro žaluziové kastlíky. Z jakého důvodu jsou obsaženy ve VV, když nebudou potřeba? Žádáme upřesnění.

**Odpověď:**

Žaluzie byly zrušeny.

**Vysvětlení zadávací dokumentace č. 121**

**Vrata** – v dokumentaci jsme našli kolizi ve výšce vrat do garáží. V řezu 3-3 je uveden rozměr 2534 mm ´ 150 mm nadpraží v tabulkách a ve výkazu výměr je uvedena výška 2700 mm. Prosíme o upřesnění, jaký rozměr platí, jaká bude výška nadpraží a případnou revizi dokumentace.

**Odpověď:**

Vrata platí 2700 mm, řez upraven. Viz příloha.

**Vysvětlení zadávací dokumentace č. 122**

Zadavatel prodlužuje lhůtu pro podání nabídek do 30. září 2024 do 10:00 hod.

S pozdravem

**Městská část Praha-Kolovraty**

v.z. Mgr. Šárka Hájková, EVRI 2004 s.r.o.