



MAGISTRÁT MĚSTA OLOMOUCE

ODBOR STAVEBNÍ

oddělení státní správy na úseku pozemních komunikací
Hynaisova 34/10, 779 00 Olomouc

Spisový znak – 280.4, skartační znak/skart. lhůta – S/5

Č. j. SMOL/227258/2021/OS/PK/Vra
Spisová značka: S-SMOL/212765/2021/OS
Uvádějte vždy v korespondenci

V Olomouci 13.09.2021

Oprávněná úřední osoba pro vyřízení: Ing. Václav Vrážel, dveře č. 2.05
Telefon: 588488159
E-mail: vaclav.vrazel@olomouc.eu
Oprávněná úřední osoba pro podepisování: Ing. Jan Pavliš

Závazné stanovisko k dokumentaci pro vydání společného povolení

Název stavby: „Velký Týnec - komunikace v ulici Sadová“

Místo stavby: Velký Týnec, ulice Sadová

Žadatel: APC SILNICE s.r.o., IČO: 60705981, Jana Babáka 2733/11, Královo Pole, 612 00 Brno 12

Popis stavby: Předmětem závazného stanoviska je dokumentace pro společné územní a stavební řízení, kterou vypracovala projekce APC SILNICE s.r.o. s datem 05/2021. Dokumentace řeší stavební úpravy stávající komunikace včetně chodníku. Komunikace se ve svém počátku napojuje na silnici III/4359. Až do km 0,123 je navržena v šířce 3,50 m. V km 0,123 – 0,164 je zúžena na 3,0 m, jelikož je nutné se v tomto místě vyhnout dotčení soukromých pozemků. Od km 0,164 opět pokračuje v šířce 3,50 m. Celková délka komunikace je 395,64 m. Povrch je navržen asfaltobetonový. Levá strana (ve směru staničení) je lemována nájezdovou obrubou 100/15/15N. Na této straně bude obruba osazena ve výšce +5 cm nad hranou vozovky, aby byl umožněn plynulý nájezd. Po pravé straně bude osazena obruba 100/15/25 – v počátku trasy do km 0,07468 bude zapuštěná, aby byl umožněn odtok dešťových vod příčným spádem vozovky volně do terénu; dále pak až do konce trasy ve výšce +10 cm nad hranou vozovky. V místech vjezdů na soukromé pozemky bude opět osazena obruba nájezdová 100/15/15N ve výšce +5 cm. Příčný spád vozovky je navržen pravostranný 2,5 %. Od km 0,07468 až do konce trasy je po pravé straně vozovky navržen chodník. Jeho šířka je navržena 1,5 m, jen v km 0,123 – 0,164 je zúžen na 1,0 m. Lemován bude chodníkovou obrubou 100/10/25, osazenou do výšky +6 cm, v místech vstupů a vjezdů pak bude zapuštěn na 0 cm. Příčný spád chodníku je 2 % směrem k vozovce. Na konci trasy, po levé straně, je pak navrženo stání pro kontejnery o rozměrech 3,00 x 5,00 m. Na všech vjezdech bude proveden varovný pás š.0,4 m z reliéfní, barevně odlišné dlažby. Odvodnění zpevněných ploch je uvažováno podélným a příčným spádem – v počátku trasy volně do terénu, dále pak podél obrub do nově osazených uličních vpustí, umístěných v km 0,314, kde je nejnižší místo komunikace. Tyto budou napojeny přípojkou do stávající kanalizace.

Magistrát města Olomouce, odbor stavební, oddělení státní správy na úseku pozemních komunikací jako dotčený orgán dle ustanovení § 40 odst. 4 písm. d) zákona č. 13/1997 Sb., o pozemních komunikacích, ve znění pozdějších předpisů (dále jen "zákon o pozemních komunikacích"), posoudil výše uvedenou dokumentaci předloženou dne 27.08.2021 z hlediska řešení místních a účelových komunikací a na základě tohoto posouzení vydává v souladu s ustanovením § 149 odst. 1 a 2 zákona č. 500/2004 Sb., správní řád, ve znění pozdějších předpisů (dále jen "správní řád") a § 4 odst. 2 písm. a) zákona č. 183/2006 Sb., o územním plánování a stavebním řádu, ve znění pozdějších předpisů (dále jen "stavební zákon")

souhlasné závazné stanovisko.

Odůvodnění:

Žadatel podal u oddělení státní správy na úseku pozemních komunikací odboru stavebního Magistrátu města Olomouce žádost o vydání závazného stanoviska k dokumentaci pro společné územní a stavební řízení. Podkladem pro vydání závazného stanoviska byla žádost o závazné stanovisko a výše uvedená dokumentace pro společné územní a stavební řízení.

Magistrát města Olomouce, odbor stavební, oddělení státní správy na úseku pozemních komunikací jako dotčený orgán dle ustanovení § 40 odst. 4 písm. d) zákona o pozemních komunikacích, posoudil předložené podklady z hlediska řešení místních a účelových komunikací a to především ve vazbě na příslušná ustanovení vyhlášky č. 104/1997 Sb., kterou se provádí zákon o pozemních komunikacích, ve znění pozdějších předpisů (dále jen "vyhláška č. 104/1997 Sb."), část pátá – „Obecné technické požadavky na komunikaci“ a na základě tohoto posouzení neshledal žádné nedostatky, které by bránily vydání souhlasného závazného stanoviska.

Poučení:

K případným změnám posuzované dokumentace je třeba si vyžádat vydání nového závazného stanoviska.

Proti obsahu závazného stanoviska nelze podat samostatné odvolání. Odvolání lze podat pouze proti rozhodnutí ve výše uvedené věci, jehož podkladem bylo toto závazné stanovisko, a to prostřednictvím správního orgánu (stavebního úřadu), který toto rozhodnutí vydal.

Nad rámec závazného stanoviska dále upozorňujeme stavebníka, že při zajišťování přípravy a realizace výše uvedeného stavebního záměru by se měl řídit následujícími informacemi a pokyny:

1. Zdejší speciální stavební úřad je příslušný k vydání společného povolení na předmětnou stavbu „Velký Týnec - komunikace v ulici Sadová“.
2. V případě, že v rámci realizace stavebních prací dojde k zásahu do tělesa silnic II. a III. třídy, je nutné v dostatečném časovém předstihu před zahájením stavebních prací (min. 10 dnů předem) požádat u zdejšího silničního správního úřadu v souladu s ustanovením § 25 zákona o pozemních komunikacích, o povolení zvláštního užívání silnic II. a III. třídy za účelem provádění stavebních prací. Předepsané náležitosti žádosti o povolení zvláštního užívání jsou obsaženy v § 40 vyhlášky č. 104/1997 Sb., kterou se provádí zákon o pozemních komunikacích.
3. V případě, že v souvislosti se zásahem do vozovky silnic II. a III. třídy bude nutné omezit silniční provoz částečnou nebo úplnou uzavírkou, je nutné požádat u zdejšího silničního správního úřadu v dostatečném časovém předstihu před zahájením stavebních prací (při úplné uzavírci min. 30 dnů předem, u částečné uzavírky min. 10 dnů předem) o její povolení v souladu s ustanovením § 24 zákona o pozemních komunikacích. Předepsané náležitosti žádosti o povolení uzavírky jsou obsaženy v § 39 vyhlášky č. 104/1997 Sb. O případné povolení uzavírky místních komunikací v obci Velký Týnec je nutné požádat obecní úřad obce.
4. V případě zásahu do vozovky silnic II. a III. třídy a místních komunikací je nutné alespoň 10 dnů před podáním žádosti o povolení zvláštního užívání požádat u zdejšího oddělení státní správy na úseku pozemních komunikací o stanovení přechodné úpravy provozu na pozemních komunikacích v souladu s ustanovením § 77 zákona č. 361/2000 Sb., o provozu na pozemních komunikacích a o změnách některých zákonů (zákon o silničním provozu).

Závěrem Vám sdělujeme, že v souvislosti se změnou zákona o pozemních komunikacích, která nabyla účinnosti dnem 31. 12. 2015, je zdejší příslušný úřad obce s rozšířenou působností v souladu s ustanovením § 40 odst. 4 písm. d) tohoto zákona oprávněn vydávat závazné stanovisko pouze v územním řízení a to pouze z hlediska řešení místních a účelových komunikací.

Ing. Jan Pavliš

vedoucí odd. státní správy na úseku pozemních komunikací

Příloha:

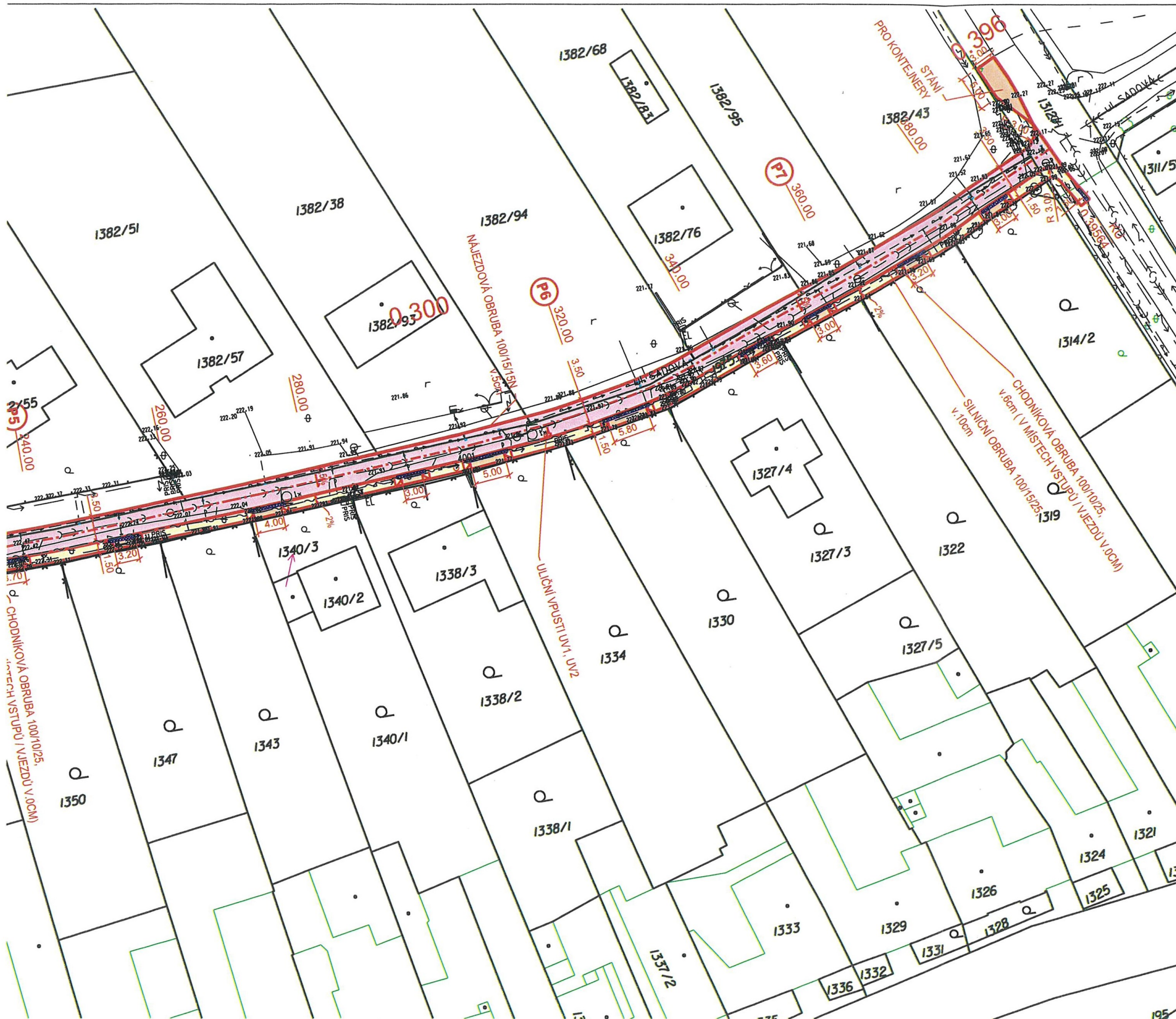
- situační výkres stavby

Rozdělovník:

1. APC SILNICE s.r.o., IČO: 60705981, Jana Babáka 2733/11, Královo Pole, 612 00 Brno 12

Na vědomí:

2. spis



LEGENDA PLOCH

- VOZOVKA - ASFALTOBETON
- CHODNÍK - BETONOVÁ DLAŽBA
- VAROVNÝ PÁS - BETONOVÁ DLAŽBA RELIÉFNÍ, BAREVNĚ ODLIŠNÁ
- VJEZDY, STÁNÍ PRO KONTEJNERY - BETONOVÁ DLAŽBA

LEGENDA STÁVAJÍCÍCH IS:

- VODOVOD
- KANALIZACE JEDNOTNÁ
- KANALIZACE DEŠŤOVÁ
- VEDENÍ NN PODZEMNÍ
- VEDENÍ VN NADZEMNÍ
- STL PLYNOVOD
- VEDENÍ VO
- SDĚLOVACÍ VEDENÍ

Pozn.:
V místech vjezdů na soukromé pozemky po pravé straně ve směru staničení (přes chodník) bude osazena nájezdová obruba 100/15/15N ve výšce 5cm nad hranou vozovky.

OVĚŘENO
Magistrátem města Olomouce
odborem stavebním
odd. státní správy na úseku pozemních komunikací
Sp. zn.: S-SMOL/... 212765/2021/05
Dne 13.09.2021
APC
SILNICE

C

Akce:

Velký Týnec - komunikace v ulici Sadová

Dokumentace pro společné územní a stavební řízení

Situační výkresy

Investor: Obec Velký Týnec, Zámecká 35, 783 72 Velký Týnec

KOORDINAČNÍ SITUACE

Zakázka číslo: 530/2016

Datum: 05/2021

HIP: Ing. Rambousek Martin

Projektant: Ing. Komendová Petra

Měřítko: 1:500
Výkres č. C.3

KOORDINAČNÍ SITUACE 1:500

OVĚŘENO
Magistrem města Olomouce
odbořem stavebním
odd. státní správy na úseku pozemních komunikací
Sp. zn.: S-SMOL/.....
Dne 13.09.2021

