



Adresát:	Paní Mgr. Blanka Holendová, PhD. Renoirova 624/1 152 00 Praha 5
Vaše č. j.:	
Naše č. j.	TSK/02920/22/1109/Me
Vyřizuje/tel.:	Iva Meidlová / 722 972 519
Dne:	30.03.2022

Praha 15, Dubeč, K Vilkám, Lipové náměstí, parc. č. 1879/1, 178, 167, 101, 100/2, 352, 428, 429, „Opatření pro zlepšení podmínek chodců a MHD Dubeček“ – opatření č. 1, 2, 3, 4 a 5, (investor Městská část Praha - Dubeč), DÚR + DSP

Projednali jsme dokumentaci pro společné územní a stavební řízení a vydáváme toto **technické stanovisko** k následujícím objektům:

SO 100 Komunikace a zpevněné plochy
SO 400 Veřejné osvětlení

Z hlediska OS TSK pro Prahu - Východ máme tyto požadavky a připomínky k jednotlivým následujícím opatřením:

- „Opatření č. 1 – Doplnění chodníku v ulici K Vilkám“: Nově budovaný chodník komunikace K Vilkám, včetně přejezdů, nebudeme přebírat do naší správy a údržby; jeho umístění na části pozemku parc. č. 1879/1 k. ú. Dubeč v majetku HMP (ve správě TSK) požadujeme majetko-právně dořešit přímo s EVM MHMP,
- „Opatření č. 2 – Autobusová zastávka V POLI“: Přeložený chodník komunikace K Vilkám, včetně nástupiště, nebudeme přebírat do naší správy a údržby; jeho umístění na části pozemku parc. č. 1879/1 k. ú. Dubeč v majetku HMP (ve správě TSK) požadujeme majetko-právně dořešit přímo s EVM MHMP,
- „Opatření č. 3 – „Úprava autobusové zastávky DUBEČSKÝ HŘBITOV směr Dubeč“: Nově budovaný chodník nebudeme přebírat do naší správy a údržby; jeho umístění na části pozemku parc. č. 1879/1 k. ú. Dubeč v majetku HMP (ve správě TSK) požadujeme majetko-právně dořešit přímo s EVM MHMP,
- „Opatření č. 4 - Úprava autobusové zastávky DUBEČSKÝ HŘBITOV vč. doplnění chodníku“: Nově budovaný chodník nebudeme přebírat do naší správy a údržby; jeho umístění na části pozemku parc. č. 1879/1 k. ú. Dubeč v majetku HMP (ve správě TSK) požadujeme majetko-právně dořešit přímo s EVM MHMP,
- „Opatření č. 5 - Úprava autobusové zastávky DUBEČEK ve směru Dubeč“:
 - nově budované úpravy vozovky komunikace Lipové náměstí, resp. její rozšíření, převezmeme prostřednictvím EVM MHMP do naší správy a údržby za předpokladu vyřešení majetko-právních vztahů, a to i pro příslušnou část pozemku,

- navrhovanou konstrukční skladbu rozšiřované vozovky požadujeme předložit k odsouhlasení přímo oddělení akreditované laboratoře TSK (oddělení 4242 TSK) - Ing. Josef Pěnkava, číslo telefonu: 602 216 108; souhlasné stanovisko od oddělení 4242 TSK požadujeme předložit OS TSK pro Prahu – Východ před uzavíráním výpůjční smlouvy,
- jednotlivé konstrukční skladby požadujeme do stávající vozovky komunikace Lipové náměstí napojit stupňovitě, po jednotlivých vrstvách, s min. přesahem 50 cm pro každou konstrukční vrstvu,
- obrusnou vrstvu vozovky požadujeme v dotčeném úseku položit novou, a to v šíři příslušného jízdního pruhu,
- upravovaný, resp. přeložený, chodník komunikace Lipové náměstí nebudeme přebírat do naší správy a údržby.

V místech všech „Opatření“ dále požadujeme:

- všechny stávající silniční obruby, které budou stavbou poškozeny, požadujeme vyměnit za obruby nové,
- **při provádění stavebních prací v komunikacích a při zpětných úpravách povrchů komunikací požadujeme dodržovat „Zásady a technické podmínky pro zásahy do povrchů komunikací a provádění výkopů a zásypů rýh pro inženýrské sítě“, schválené usnesením RHMP číslo 95 ze dne 31.1.2012, s účinností od 1.2.2012, ve znění přílohy číslo 1 usnesení RHMP číslo 127 ze dne 28.1.2014, s účinností od 1.2.2014.**

Veškeré bližší informace a případné konzultace k výše uvedenému pan Ondřej Pátek, číslo telefonu: 257 015 368.

Oddělení odborných správ (oddělení 1326) má, z hlediska správy kanalizačních staveb, následující požadavky a připomínky:

- odvodnění dotčených komunikací nebude výstavbou zpevněných ploch změněno. Navrhované zpevněné plochy budou odvodněny vždy na vozovku a do stávajících uličních vpustí (dále jen UV).
- Pro lepší orientaci přikládáme situaci s jejich zakreslením a očíslováním (viz příloha č. 1),
- k jednotlivým opatřením dle přílohy č. 1 sdělujeme následující:
 - Opatření č. 1 - souhlasíme s výškovou rektifikací mříže UV1; následně požadujeme vpust vyčistit, případně opravit na náklady investora
 - Opatření č. 2 a 3 - po ukončení úprav autobusových zastávek požadujeme UV2 a UV3 vyčistit, případně opravit, na náklady investora
 - Opatření č. 4 - nemáme námitek, neboť se žádná stávající uliční vpust nenachází v těsné blízkosti navrhovaných úprav,
 - Opatření č. 5 - UV4 se nachází v těsné blízkosti upravované vozovky; požadujeme proto dbát zvýšené opatrnosti při realizaci stavby v okolí tělesa UV4 a výškově upravit její mříž do nové nivelety vozovky,
- jako součást dokladů pro zpětné předání stávajících uličních vpustí ozn. UV1 - UV4 do správy oddělení 1326 TSK musí být i provedené kamerové kontroly těles UV1 - UV4 a jejich přípojek. Kamerové kontroly začnou rozhledem nad tělesy vpustí a skončí pohledem kamery z přípojek do stoky jejich zaústění. Přípojky musí zůstat čisté, bez kameniva nebo hrubých úlomků materiálu. Kamerové kontroly požadujeme předat na CD přímo oddělení 1326 TSK (Jan Hradil),
- oddělení 1326 TSK převezme zpět do své správy a údržby pouze UV1 - UV4; žádné nové odvodňovací zařízení nebude oddělení 1326 TSK do své správy a údržby přebírat.

Veškeré bližší informace a případné konzultace k výše uvedenému pan Jan Hradil, číslo telefonu: 722 990 488.



Oddělení odborných správ (oddělení 1326), z hlediska správy komunikační zeleně, požaduje v rámci stavebních prací a záborů důsledně dodržovat požadavky a podmínky uvedené v „Technických podmínkách pro výkopové práce v komunikační zeleni“ (viz příloha č. 2),

Z hlediska oddělení správy dopravního značení (oddělení 1330) upozorňujeme, že do naší správy a údržby budeme přebírat pouze dopravní značení sloužící pro potřeby provozu na komunikacích ve správě TSK; toto dopravní značení musí být provedeno dle „Technických podmínek pro svislé a vodorovné dopravní značení“ (viz příloha č. 3) - **veškeré bližší informace a případné konzultace a následné předání dopravního značení TSK pan Matěj Zloch, číslo telefonu: 607 516 893.**

Úsek dopravního inženýrství (úsek 2131) nemá, z dopravně-inženýrského hlediska, námitek.

Z hlediska oddělení přípravy a realizace bezmotorové dopravy + BESIP + PBB (oddělení 4161) nemáme námitek.

– požadujeme koordinaci s akcí TSK – „Bečovská, komunikace P22“ (viz přiložené koordinační vyjádření),

– před termínem kolaudace požadujeme předání dokumentace skutečného provedení stavby (DSPS) do oddělení 3252 TSK (geodetické zaměření včetně i nově realizovaného svislého a vodorovného dopravního značení + realizační dokumentace, bližší informace paní Koťátková, číslo telefonu: 607 049 363). Výkresy s geodetickým zaměřením budou předány v digitální formě (formát např. dgn, dxf, dwg, vyk, vtx) a označeny číslem akce 2022-1025-00700, přiděleným oddělením koordinace TSK. Kladné vyjádření od oddělení 3252 TSK k předání této DSPS je nezbytnou součástí pro ukončení výkopového povolení a výpůjční smlouvy,

– k této projektové dokumentaci přikládáme stanovisko od oddělení koordinace TSK,

– závěrem upozorňujeme, že **toto technické stanovisko TSK slouží pouze jako podklad pro stanovisko vlastníka EVM MHMP, Praha 1, náměstí Franze Kafky 1, se kterým je rovněž nutné řešit majetko-právní vztahy u komunikací a pozemků, které jsou ve správě TSK.**

Ing. Viktor Šuma
předseda svodné komise

v. z. Iva Meidlová

Přílohy: koordinační vyjádření TSK/02920/22/1110/Man k akci č.2022-1025-00700

č. 1 - „Situace se zakreslením a očíslováním stávajících UV v kontaktu se stavbou“

č. 2 - „Technické podmínky pro výkopové práce v komunikační zeleni“

č. 3 - „Technické podmínky pro svislé a vodorovné dopravní značení“

Kopie: 1110, 1216, 1321, 1326/KS, 1326/ZE, 1330, 2131, 3252, 4157, 4161, 4242, 1109/SK –
ev.č. E160/2022,

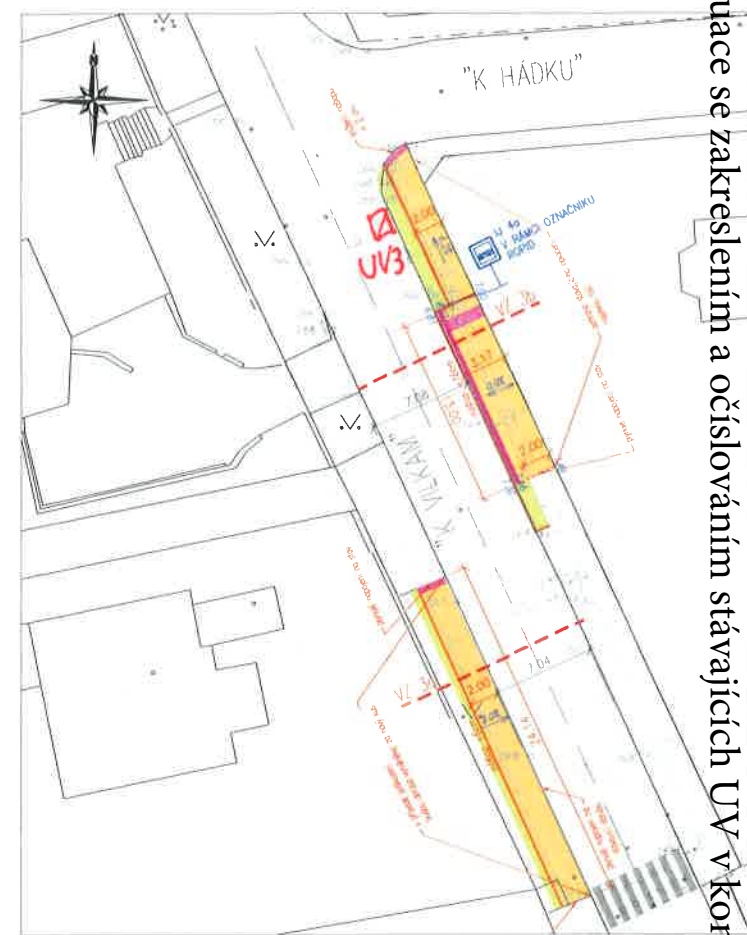
PKD MHMP, EVM MHMP + návrh majetko-právního řešení

Upozornění:

Technická správa komunikací hl. m. Prahy, a.s. (dále jen „TSK“) odmítá při své činnosti jakékoli protiprávní a neetické jednání a v maximální míře dodržuje transparentnost a legalitu. Zaměstnanci a osoby jednající za TSK jsou povinni se při svém jednání řídit zásadami Criminal compliance programu (dále jen „CCP“), který je nedílnou součástí firemní kultury TSK. Každá z osob jednajících za TSK je povinna oznámit jakékoli podezřelý a protiprávní jednání, které je v rozporu s CCP. Pokud osoba jednající za TSK jedná v rozporu s CCP, není takové jednání považováno za jednání v rámci nebo zájmu TSK.

Situace se zakreslením a očíslováním stávajících UV v kontaktu se stavbou

OPATŘENÍ Č. 3 - ÚPRAVA AUTOBUSOVÉ ZASTÁVKY "DUBEČSKÝ HRBITOV" SMĚR DUBEČ



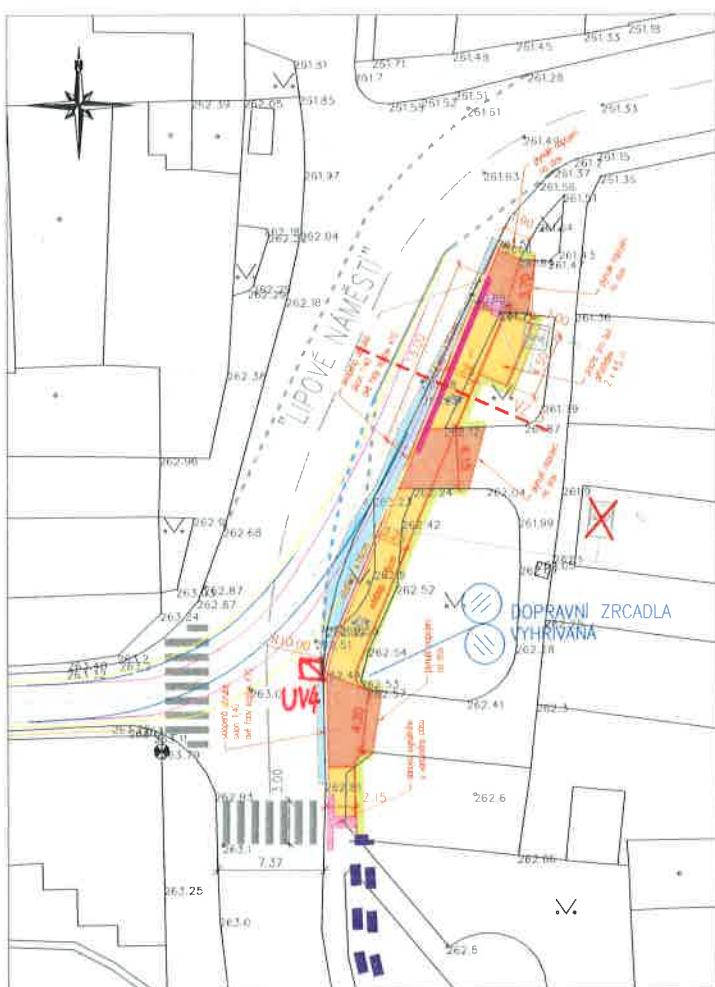
OPATŘENÍ Č. 2
AUTOBUSOVÁ ZASTÁVKA "V POLI"



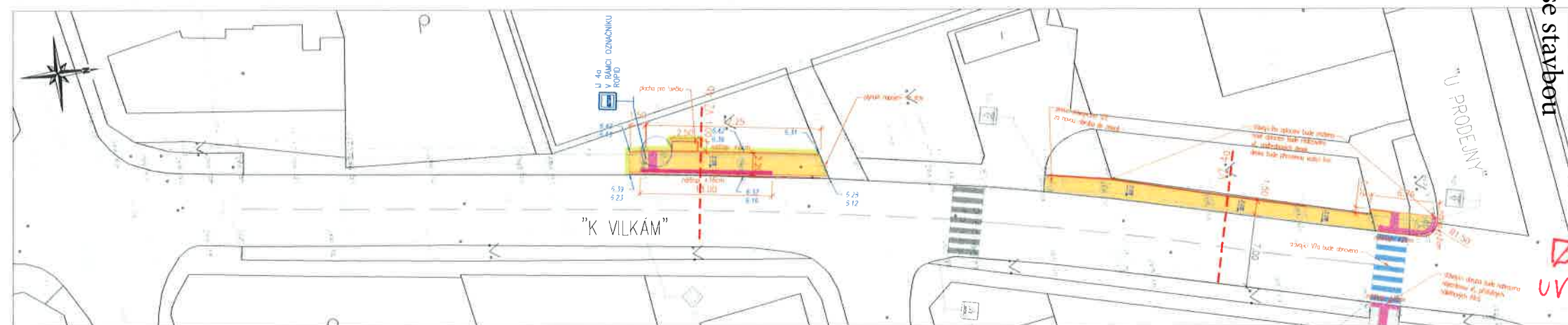
OPATŘENÍ Č. 1 - DOPLNĚNÍ CHODNÍKU V ULICI K VILKÁM



OPATŘENÍ Č. 5 - ÚPRAVA AUTOBUSOVÉ ZASTÁVKY "DUBEČEK" VE SMĚRU DUBEČ



OPATŘENÍ Č.4 - ÚPRAVA AUTOBUSOVÉ ZASTÁVKY "DUBEČSKÝ HRBITOV" VČ. DOPLNĚNÍ CHODNÍKU



PŘEHLEDNÁ SITUACE OPATŘENÍ



LEGENDA:

- KOMUNIKACE - DOPLNĚNÍ KONSTRUKCE
- ZESÍLENÁ CHODNÍKOVÁ KONSTRUKCE - BETONOVÁ DLAŽBA
- CHODNÍKOVÁ KONSTRUKCE - BETONOVÁ DLAŽBA
- DOROVNÁNÍ TERÉNU, ZELEN
- SIGNÁL/VAROVNÉ PASY
- NAVROHOVANÉ/STÁVAJÍCÍ VOZ
- NAVROHOVANÉ HRANY
- NAVROHOVANÉ/STÁVAJÍCÍ ROŠETNÉ SOZ
- NAVROHOVANÉ VÝŠKY (redukované)
- NIVELETNÍ LOMY

STÁVAJÍCÍ STAV

- hranice KN
- terén
- vstup kerolozetní
- kerolozetce
- vstup kerolozetní
- kerolozetce
- el. stou. kerolozetce

SOUŘADNICOVÝ SYSTÉM: JTSK

VÝŠKOVÝ SYSTÉM: BpV

PRINKOM Ing. Tomáš Holenda Ing. Jiří Křepinský Ing. Jiří Křepinský		Za Zrcadlem 149, 261 01 Babice kancelář: Dělnická 776/5, 170 00 Praha 7 e-mail: info@prinkom.cz	
INVESTOR MČ Praha - Dubeč, Starodubečská 401/36, Dubeč 107 00 Praha 112		NÁVŠTAVNÍK Ing. Jiří Křepinský k.u. Dubeč (633 330)	
NÁZEV OPATŘENÍ PRO ZLEPŠENÍ PODMÍNEK CHODCŮ A MHD - DUBEČEK		MĚŘITOKO 1:250	
DOPRAVNÍ SITUACE		DOKUMENTACE DPSP D.1.1.2	

© NÁVRH ŘEŠENÍ OBSAŽENÝ VE VÝKRESOVÉ A TEXTOVÉ ČÁSTI JE PŘEDMĚTEM OCHRANY DLE AUTORSKEHO ZÁKONA

Technické podmínky pro výkopové práce v komunikační zeleni na pozemcích HMP ve správě TSK hl. m. Prahy a.s.

- Investor /zhotovitel je povinen s dostatečným časovým předstihem informovat příslušného správce zeleně za oblastní správu TSK o zahájení stavby. Informace budou zasílány emailem. Před započítím stavby bude provedena kontrola trasy za účasti příslušného správce zeleně.
- Zhotovitel je povinen postupovat při provádění veškeré činnosti v prostoru stromů či v jeho ochranném pásmu s maximální opatrností a zabránit tak poškození stromů při realizaci prací spojenou s akcí. Požadujeme bezpodmínečně **dodržovat normu ČSN 83 9061 „Technologie vegetačních úprav v krajině – Ochrana stromů, porostů a vegetačních ploch při stavebních pracích“** - dostatečná komplexní ochrana veškerých dotčených vegetačních prvků po celou dobu provádění stavby včetně výše uvedené ochrany kořenových systémů.
- V místech, kde bude docházet ke kolizi výkopu s ochranným pásmem kořenového prostoru stromů, které je vymezeno okapovou linií koruny stromu, požadujeme výkopové práce provést pouze ručně nebo s využitím technologie Airspade či za pomoci odsávací techniky.
- Obecně není přípustné přetínat kořeny o průměru větším jak 2 cm. V případě výskytu takto silných kořenů požadujeme kořeny šetrně odkrýt a sítě umístit pod ně tzn. bez přetnutí, které by mohlo narušit stabilitu stromu. Odkryté kořeny požadujeme **po celou dobu odkrytí ochránit zakrytím geotextilií před vysycháním (vlhčení) a popř. účinky mrazu**. U stromů, kde je vzdálenost výkopu od paty kmene stromu menší jak dva metry požadujeme, aby si zhotovitel počínal velmi opatrně. V takovém případě požadujeme fotodokumentaci.
- **Výkopový ani jiný stavební materiál nesmí být v žádném případě umísťován v kořenovém prostoru stromu, taktéž nesmí přímo v tomto prostoru stát žádné zařízení staveniště.**
- U stromů, u kterých by mohlo dojít ke kolizi s těžkou technikou použitou na stavbě, požadujeme větve ohrožené stavbou vyvázat nahoru a místa úvazků požadujeme vypodložit vhodným materiálem. V místech, kde by mohlo při prováděných pracích dojít k poškození kmene, **požadujeme nainstalovat samonosné dřevěné bednění pro zajištění ochrany kmene stromu a zabránit utužení půdy v kořenovém prostoru stromů vymezeném okapovou linií koruny stromů.**
- Dojde-li při provádění prací k poškození stromu požadujeme stavbou neprodleně provést vypovídající fotodokumentaci vzniklého stavu a kontaktovat příslušného technika správy zeleně, kterému bude fotodokumentace předána. V žádném případě nesmí stavba bez předchozího souhlasu správce zeleně provádět jakékoliv zásahy do stromů – např. řezy větví apod.
- Po ukončení stavební činnosti bude na náklady investora lokalita uvedena do původního stavu, budou odstraněny všechny případné vady a škody vzniklé v souvislosti se stavbou např. oprava povrchů, řádně zapojený trávník dle **ČSN 83 9031 – Technologie vegetačních úprav v krajině – Travníky a jejich zakládání** bude předán zpět po druhé seči.
- V případě výsadeb dřevin (stromů a keřů) včetně náhradních výsadeb požadujeme 5-ti letou následnou péči o dřeviny dle **Standartu péče o přírodu a krajinu - Výsadba stromů (SSPK A02 001:2013)**.



TECHNICKÉ PODMÍNKY PRO DOPRAVNÍ ZNAČENÍ (01.2022)

Svislé dopravní značení

Navržené dopravní značení bude odpovídat ustanovení zákona č. 361/2000 Sb., o provozu na pozemních komunikacích a vyhlášce MDS č. 294/2015 Sb., kterou se provádějí pravidla provozu na pozemních komunikacích a úprav a řízení provozu na pozemních komunikacích. Navržené provedení a umístění značek bude odpovídat ČSN EN 12899-1 Stálé svislé dopravní značky – část 1: Stálé dopravní značky, včetně národní přílohy NA 1.

Provedení a umístění SDZ bude v souladu s TP 65, VL 6.1 a s dalšími souvisejícími předpisy a normami.

Kvalitativní a technické podmínky pro svislé dopravní značení

Kvalita svislého dopravního značení musí splňovat podmínky ČSN EN 12899-1, včetně národní přílohy, TK a ZTKP vydané MD a TSK hl. m. Prahy a.s.

Činná plocha dopravních značek musí odpovídat ČSN EN 12899-1 a ZTKP stanovené TSK hl. m. Prahy. Grafika provedení činné plochy, světelné technické vlastnosti, barevné provedení, typ písma a symboly dopravních značek budou odpovídat platné ČSN EN 12899-1, a platným Vzorovým listům staveb pozemních komunikací – VL 6.1., „Svislé dopravní značky“.

Všechny standardní značky se provedou lisované s dvojitým ohybem z pozinkovaného plechu s plnými rohy. Spojovací materiál bude nekorodující. Objímky mohou být z AL slitin. Poloměr zaoblení rohů štítů značek umístěných vedle vozovky musí být min. 20 mm. Značky musí splňovat požadavky třídy P3 dle čl. NA.2.5 národní přílohy ČSN EN 12899-1. Značky umístěné vedle vozovky musí splňovat požadavky nejméně třídy E2 dle čl. NA.2.6 národní přílohy ČSN EN 12899-1. Činná plocha značek musí být z retroreflexní fólie třídy RA2.

Sloupky standardních značek se provedou z ocelových žárově zinkovaných trubek o průměru 70 mm s tloušťkou stěny nejvýše 3 mm. Osazené budou do základových patek z prostého betonu. V případě použití dvousloupkové konstrukce je vzájemná rozteč sloupků v rozmezí 30-45 cm. Tomu je přizpůsobena i šířka základu 90x50x70 cm. Základy budou provedeny z prostého betonu tř. C 16/20-XF 2. V případě možnosti osazení značky na sloup veřejného osvětlení je toto preferováno.

Svislé dopravní značky včetně jejich nosných konstrukcí musí být certifikovány autorizovanou zkušebnou a musí být schváleny MD k užití na pozemních komunikacích v ČR.

Vodorovné dopravní značení

Vodorovné dopravní značení na celé stavbě musí být provedeno jednotným způsobem s plynulým napojením na VDZ navazujících staveb.

Vodorovné dopravní značení bude provedeno ve dvou etapách (pouze v případě nového asfaltového povrchu, jinak se provádí ihned aplikace z dvousložkových plastů) v první etapě se na nový koberec položí kompletní VDZ pouze jednosložkovou barvou. Po stabilizování vlastností povrchu vozovky (odstranění posypu pro počáteční zdrsnění, vyprchání těkavých látek), případně po uplynutí zimního období se provede druhá etapa, kdy se značení provede z dvousložkových plastů. Materiál užitý pro obě etapy provedení VDZ musí být schválen MD. Pokládka VDZ bude provedena technologií stěrkového plastu, popřípadě strukturálního plastu, nepoužívat dvousložkové stříkané tenkovrstvé plasty. Na dlažbě bude proveden vždy nástřik jednosložkovou barvou.

Odstraňování VDZ, není-li se správcem TSK-DZ dohodnuto jinak, bude provedeno mechanicky broušením, nebo vysokotlakým vodním paprskem, přičemž se odstraní tak, aby jeho původní význam nebyl patrný, tj. např. šipky nebo písmena se odfrézují v obdélníku, přechody pro chodce včetně mezer mezi jednotlivými čarami atd. Po mechanickém odstranění VDZ musí být vždy provedena regenerace povrchu vozovky vhodnými asfaltovými emulzemi.

Kvalitativní a technické podmínky pro vodorovné dopravní značení

Kvalita vodorovného dopravního značení musí splňovat podmínky platné ČSN EN 1436 „Vodorovné dopravní značení“, Vzorové listy staveb pozemních komunikací, VL 6 – Vybavení pozemních komunikací, část 6.2 Vodorovné dopravní značky a TP 133 – Zásady pro vodorovné dopravní značení na pozemních komunikacích.



Předávání značení do správy TSK-DZ

Po dokončení stavby předá investor výstavby, popř. jím pověřená osoba, správnímu techniku TSK-DZ dopravní značení do správy. Přejímka proběhne na místě stavby (není-li dohodnuto se správním technikem jinak) a následně z této přejímky bude sepsán přejímací protokol. Nedílnou součástí přejímacího protokolu bude Stanovení místní úpravy provozu vydané příslušným silnič. správním úřadem a orazítkovaná situace dopr. značení (razítka silničního správního úřadu a Policie ČR). Ještě před fyzickou přejímkou DZ bude na TSK - odd. správy dopravního značení, zaslána situace DZ ve formátu pdf.