



Vypracoval
Michal Řezáč
Josef Štěpánek

Gestor
PSZ

Schválil
PS

Listů
8

Příloh

Technické podmínky zařizovacích předmětů hygienických zařízení ve ŠKODA AUTO a.s.

1.	Všeobecně.....	3
2.	Normy, předpisy, směrnice	3
3.	Termíny a definice	3
4.	Hygienická zařízení	3
5.	Umývárny	4
6.	Šatny	4
7.	Sprchy.....	4
8.	Záchody.....	5
9.	Kabiny pro osobní hygienu	6
10.	Pisoáry	6
11.	Mechanické směšovací baterie	7
12.	Ruční sprchy	7
13.	Doporučení	7
14.	Personální hygiena	8



Nejnovější aktualizovaná verze tohoto ITS je k dispozici na webových stránkách „<http://cts.skoda-auto.com/>“, společnost není povinna oznámit obchodním partnerům aktualizaci ITS.
Proto důrazně doporučujeme všem, aby pravidelně ITS revidovali. Tyto dokumenty vstupují v platnost datem jejich poslední aktualizace.
U uzavřených kontraktů je rozhodující platnost ITS v době vystavení objednávky.
Upozornění: V případě jakýchkoliv rozdílů mezi českou, anglickou nebo německou jazykovou verzí tohoto ITS, je česká verze rozhodující. Česká verze je dostupná na <http://cts.skoda-auto.com/>.

První vydání: 2022-01-10



1. Všeobecně

Interní technický standard platí pro všechny objekty ŠKODA AUTO a.s. Účelem tohoto ITS je shrnutí nejdůležitějších požadavků z technických norem a hlavně sjednocení zařizovacích předmětů hygienických zařízení.

2. Normy, předpisy, směrnice

Všechna Hygienická zařízení musí splňovat požadavky platných norem a předpisů o bezpečnosti práce a dále požadavky ekonomického a ekologického provozu.

Seznam použitých norem, směrnic a předpisů platných v ČR.

ČSN 73 4108 Hygienická zařízení a šatny

ČSN EN 73 5305 Administrativní budovy a prostory

ČSN EN 74 4505 Podlahy

ČSN EN 33 Záchodové mísy a soupravy

ČSN EN 997 Záchodové mísy

ČSN EN 13407 Pisoárové mísy nástěnné

ČSN EN 14528 Bidety

ČSN 14668 Zdravotnětechnické zařizovací předměty – umyvadla

ČSN EN 817 Zdravotnětechnické armatury - baterie

ČSN EN 1112 Zdravotnětechnické armatury – sprchy

ČSN EN 1113 Zdravotnětechnické armatury – sprchové hadice

ČSN 248 Zdravotnětechnické armatury - Všeobecné technické požadavky pro elektrolytické povlaky Ni-Cr

NV č. 361/2007 Sb., kterým se stanoví podmínky ochrany zdraví při práci

3. Termíny a definice

Hygienická zařízení

Umývárna – místnost nebo část místnosti určená k částečné nebo celkové tělesné očištění.

Sprcha – prostor určený pro očištění těla oplachováním vody.

Šatna – místnost určená k převlékání a přechodnému odkládání oděvů, obuvi a jiných předmětů.

Záchod – místnost určená k vykonávání biologických potřeb.

Záchodová předsíň – místnost před místností se záchody, pisoáry.

Kabina pro osobní hygienu – místnost nebo část místnosti se záchodovou mísou a vybavením pro očištění.

Zařizovací předměty

Umyvadlo- zdravotně technický zařizovací předmět, určený k mytí horní části těla.

Sprcha - zařízení k očištění účelům, které mění proud vody na soustavu tryskajících vodních paprsků a vodních kapek.

Záchodová mísa – zařízení určené pro příjem a odvádění pevných a kapalných lidských exkrementů.

Nástěnná pisoárová mísa – zdravotně technický zařizovací předmět, sestávající z mísy upevněné na stěnu, sloužící k zachycení moči a splachovací vody a jejich odvádění do vnitřní kanalizace.

Bidet – zdravotně technický zařizovací předmět pro omývání intimních partií při poloze v sedě.

Zdravotnětechnické armatury

Mechanická směšovací baterie – armatura, která míchá teplou a studenou vodu a která, prostřednictvím řídicího zařízení, dovolí uživateli nastavení různých teplot vody, a která dovolí nastavení různého průtoku vody.

Ruční sprcha – přenosná sprcha, která je připojena ke zdravotnětechnické armatuře sprchovou hadicí podle EN 1113.

4. Hygienická zařízení

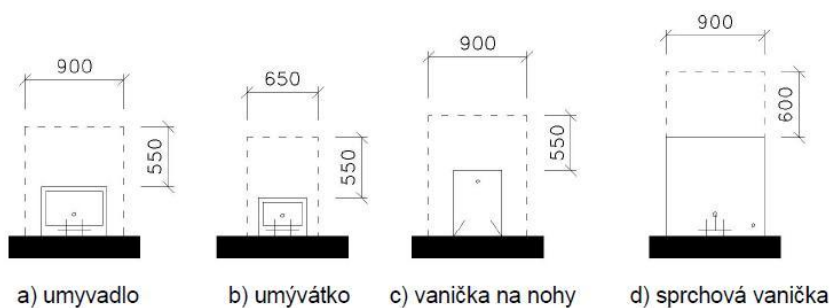
- 4.1. Hygienická zařízení jsou prostory umýváren, záchodů, koupelen, vybavených zdravotně technickými zařizovacími předměty, mezi které patří umyvadla, umývatka, sprchová zařízení, bidety, pisoáry, záchodové mísy aj. Slouží k osobní hygieně každého z nás a přispívají k udržení zdraví jak jednotlivce, tak společnosti.
- 4.2. Prostory hygienických zařízení musí mít světlou výšku nejméně 2 300 mm, pokud je jeho plocha větší než 30m², musí mít světlou výšku nejméně 2 500 mm.
- 4.3. Vstupní dveře do prostoru skupinových záchodů, umýváren a šaten musí mít samouzavírací zařízení a musí být řešeny tak, aby bylo zabráněno přímému pohledu dovnitř.
- 4.4. Okna v hygienických zařízeních musí mít větrací křídlo ovladatelné z podlahy. Jestliže je parapet okna umístěn níže než 1 800 mm, musí být okna minimálně do této výšky neprůhledně zasklena.
- 4.5. Druh a úprava podlah se navrhuje podle účelu a provozu. Podlahy musí být trvanlivé, bezprašné, nekluzné a odolné proti vlhkosti a vodě.
- 4.6. Ve všech prostorech hygienických zařízení musí být zajištěn přívod a odvod vzduchu. Pro jednotlivá zařízení je možné přirozené větrání s okny s posouzením kondenzace par (zejména u sprch). Pro hromadná zařízení je možné přirozené větrání záchodů, záchodových předsíní a umýváren s umyvadly, popř. některých typů šaten. Pro hromadné sprchy, umývárny a související šatny se doporučuje navrhnout větrání nucené. Větrání musí být navrženo tak, aby nedocházelo k průvanu a k šíření škodlivin do sousedních místností.



5. Umývárny

- 5.1. Umývárny musí být oddělené pro muže a ženy.
- 5.2. Velikost umýváren, jejich uspořádání a vybavení zařizovacími předměty se určuje podle osob a rozsahu tělesné očisty. Součástí vybavení jsou zařízení pro ukládání mycích potřeb, ručníků, prádla a zrcadla s horní hranou nejméně 1 800 mm od podlahy.
- 5.3. Umývárny se vybavují sprchami, sprchovými vaničkami, umyvadly a vaničkami na mytí nohou. Musí být přístupné ze šatny a umožňovat odkládání mycích potřeb, ručníků a prádla. Umývárny pro zaměstnance musí navazovat dveřmi na šatnu.
- 5.4. Každé umývací místo musí být vybaveno mísicí baterií s přívodem teplé vody a samostatným odpadem.
- 5.5. Umývárna se sprchami musí být spojena s prostorem na osušení těla a vlasů, dimenzovaným nejméně na 30 % celkové plochy umývárny.
- 5.6. U zařizovacích předmětů musí být dodržena minimální manipulační plocha, do níž nesmějí zasahovat jiné zařizovací předměty a která zároveň nesmí zasahovat do minimální šířky průchozího pásma komunikačního prostoru.
- 5.7. Umyvadla mohou být osazena samostatně nebo vedle sebe v řadách.
- 5.8. Výška horní hrany umyvadla od podlahy musí být 800 mm až 850 mm.
- 5.9. Vaničky na mytí nohou musí mít horní hranu ve výšce 300 mm až 400 mm od podlahy.
- 5.10.

Minimální manipulační plocha u zařizovacích předmětů umýváren:



Rozměry v mm

6. Šatny

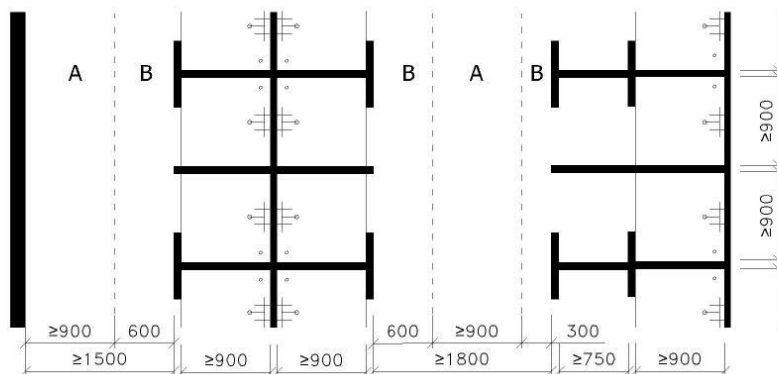
- 6.1. Šatna je samostatná místnost. Šatna musí být zřízena na pracovištích, kde musí zaměstnanci nosit pracovní oděv a nemohou se z hygienických nebo jiných důvodů převlékat v jiném prostoru.
- 6.2. Šatny pro zaměstnance musí být odděleny podle pohlaví. Na pracovištích do 5 zaměstnanců celkem lze používání šaten mužů a ženami oddělit časově.
- 6.3. Šatna pro zaměstnance se umísťuje v prostoru snadno přístupném a stavebně odděleném od pracoviště a umývárny. Šatna musí být vybavena uzamykatelnými skříňkami, lavicí nebo jiným sedacím nábytkem.

7. Sprchy

- 7.1. Jednotlivé sprchy musí mít nejmenší půdorysné rozměry 900 mm x 900 mm (v případě sprchových boxů 800 mm x 800 mm a vstupní otvor široký nejméně 600 mm). Každé sprchové místo se vybavuje samostatným výtokem s mísicí baterií s přívodem teplé vody. Svislá sprchová růžice se umísťuje do výšky nejméně 2 200 mm od podlahy. Vedle mísicí baterie se zpravidla umísťuje miska na mýdlo.
- 7.2. Kabinová sprcha má mít samostatnou vpusť. Výjimečně je přípustné, aby nejvýše dvě kabiny měly jednu společnou, kapacitně odpovídající vpusť.
- 7.3. Kabinové sprchy bez předsíňky se oddělují příčkami. Na vstupní příčku se z vnější strany obvykle umísťují háčky k zavěšení osušky.
- 7.4. Kabinové sprchy s předsíňkou zaručují lepší ochranu proti namočení oděvu a osušky a větší intimitu při převlékání. Hloubka předsíňky musí být nejméně 750 mm.



Minimální rozměry a vzdálenosti kabinových sprch bez předsínky a s předsínkou:

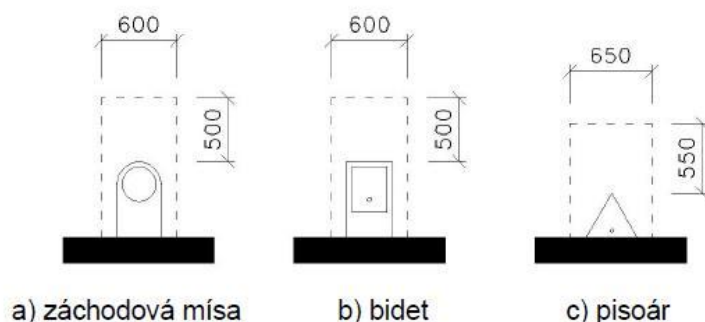


Rozměry v mm

- 7.5. Hromadné sprchy mají sprchové růžice umístěné v jednom prostoru na stěně uspořádané do skupin tak, že vytvářejí jednoduché nebo dvojité řady po 3,4 nebo 6 růžicích. Mohou být dělené nebo nedělené.
 - 7.6. Sprchové místo hromadných sprch musí mít nejmenší půdorysné rozměry 1 000 mm x 1 000 mm.
 - 7.7. Podle dispozičního uspořádání se u hromadných sprch doporučuje rozmístit vpusti odpovídajícího průměru společné pro dvě, tři nebo více sprchovacích míst tak, aby byl kapacitně zajištěn odtok vody od všech sprchovacích míst. Vpusti lze nahradit odvodňovacími žlaby s mřížkou.
- 8. Záchody**
- 8.1. Záchody se navrhují oddělené pro muže a ženy. Na pracovišti do 5 zaměstnanců celkem lze pro zaměstnance zřizovat jeden společný záchod.
 - 8.2. Záchody se zřizují v každém podlaží s více než pěti trvalými zaměstnanci. Vzdálenost od pracovního místa nesmí být více než 120m.
 - 8.3. Minimální počet záchodových kabin podle nejpočetněji zastoupené směny:
1 záchodová kabina na 10 žen
2 záchodové kabiny na 11 až 30 žen
3 záchodové kabiny na 31 50 žen
na každých dalších 30 žen 1 záchodová kabina
1 záchodová kabina na 10 mužů
2 záchodové kabiny na 11 až 50 mužů
na každých dalších 50 mužů 1 záchodová kabina
 - 8.4. Na záchodech musí být vždy k dispozici personální hygiena - papírové ubrousky, toaletní papír, tekuté mýdlo. Na záchodech pro ženy musí být krytý odpadkový koš.
 - 8.5. Skupinové záchody se skládají ze samostatných záchodových kabin oddělených příčkami. Doporučuje se, aby příčky mezi jednotlivými kabinami a příčky s dveřmi měly horní hranu ve výšce nejméně 1 950 mm a spodní hranu nejméně 150 mm od podlahy.
 - 8.6. Každá skupina WC musí být větraná a musí mít samostatně větranou předsíň vybavenou umyvadly.
 - 8.7. Dveře záchodových předsíní musí být opatřeny samozavíracím zařízením, není-li správcem objektu určeno jinak.
 - 8.8. Dveře záchodových kabin musí být uzavíratelné zevnitř.
 - 8.9. U zařizovacích předmětů musí být dodržena minimální manipulační plocha, do níž nesmějí zasahovat jiné zařizovací předměty a která zároveň nesmí zasahovat do minimální šířky průchozího pásma komunikačního prostoru.



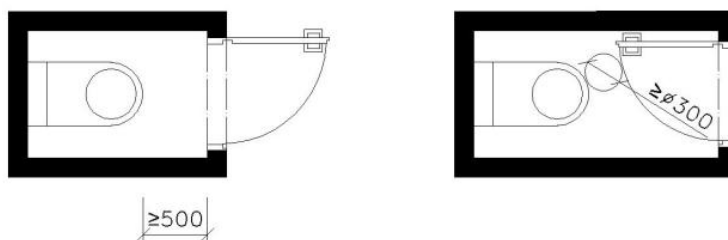
Minimální manipulační plochy u zařizovacích předmětů:



Rozměry v mm

- 8.10. Nejmenší půdorysné rozměry záchodové kabiny vycházejí z účelu užívání. Délka kabiny vychází zejména z velikosti záchodové mísy, způsobu otevírání dveří, šířky dveřního křídla.
- 8.11. Doporučuje se volit záchodové kabiny s otevíráním dveří ven.

Nejmenší půdorysné rozměry záchodové kabiny



Rozměry v mm

- 8.12. Minimální šířka záchodové kabiny je 900 mm a šířka dveří je 700 mm.
- 8.13. Výška horní hrany záchodové mísy (včetně sedátka) se doporučuje nejvýše 425 mm od podlahy.
- 8.14. Záchodové mísy a splachovací nádrže jsou vybaveny kompletní splachovací soupravou (napouštěcí, vypouštěcí ventil a ovládací zařízení)
- 9. Kabiny pro osobní hygienu**
- 9.1. Kabina pro osobní hygienu se navrhuje jako samostatná místnost.
- 9.2. Vybavuje se umyvadlem, záchodovou mísou, bidetem s ruční sprchou, krytým nášlapným košem, věšákem na svrchní oděv, eventuálně židlí.
- 10. Pisoáry**
- 10.1. Počet pisoárů se určuje dle počtu navrhnutých záchodových mís:
- 1 pisoár na 1 záchodovou kabinu**
- 10.2. Pisoáry se navrhuji v samostatné místnosti nebo společně se záchodovými kabinami. Osobá vzdálenost mezi pisoáry musí být nejméně 760 mm, od rohu místnosti nejméně 450 mm. Před pisoáry musí být zachována manipulační plocha šířky 550 mm.
- 10.3. Výška předního horního okraje pisoárové mísy je 650 mm od podlahy.
- 10.4. Šířka pisoárového stání se doporučuje nejméně 760 mm, pisoárové stání musí mít vlastní odpad.
- 10.5. Pisoáry musí být opatřeny splachovacím zařízením, doporučuje se automatické, které oplachuje každý pisoár jednotlivě.



11. Mechanické směšovací baterie

- 11.1. Mechanické směšovací baterie musí být značeny trvale a čitelně jménem nebo značkou výrobce nebo dodavatele.
- 11.2. Ovládací zařízení na směšovacích bateriích musí být označena pro studenou vodu modrou barvou a pro teplou vodu červenou barvou.
- 11.3. Materiál směšovacích baterií, který přichází do styku s vodou určenou k lidské potřebě, nesmí způsobit jakékoliv ohrožení zdraví.
- 11.4. Materiály nesmí způsobovat žádné změny jakosti pitné vody nebo jejích organoleptických vlastností.
- 11.5. Viditelné povrchové plochy pochromovaných částí a Ni-Cr povlaky musí vyhovovat požadavkům EN 248.

12. Ruční sprchy

- 12.1. Lze je pověsit buď na armaturu, nebo na stěnu pomocí příslušného držáku.
- 12.2. Všechny materiály, které přicházejí do styku s vodou určenou k lidské potřebě, nesmějí ohrozit lidské zdraví v celém rozsahu pracovních teplot. Nesmí jakýmkoliv způsobem pozměnit její jakost, vzhled, chuť nebo vůni.
- 12.3. Vnější chromované povrchy a povlaky Ni-Cr musí vyhovovat požadavkům EN 248.

13. Doporučení

- 13.1. Doporučené typy zařizovacích předmětů

Komodity	Objekty ŠKODA AUTO
Sanitární keramika	Jika Lyra plus Jika Dino Jika Mio Jika Deep Jika Pure Jika Zeta Alcaplast Ideal
Vodovodní baterie	Metalia Hansgrohe Kludi
Sifony a armatury	Slovplast Alcaplast Geberit HL Falcon Jika Schell River Silfra Sanela

Sanitární keramika – WC, umyvadlo, bidet, závěsné WC sety, sedátko WC

Vodovodní baterie – umyvadlové, vanové, sprchové, dřezové, bidetové, termostatické, podomítkové,

+ příslušenství (ramínka, kartuše, perlátory, podomítková tělesa, náhradní hadice, těsnění, upevnění a sady k bateriím, připojovací hadičky a prodloužení)

Sifony a armatury – sifony a výpustě, příslušenství k WC, roháčky, vypouštěcí a napouštěcí ventil, plovákový ventil, splachovač

- 13.2. Neinstalovat tlačné ventily (podomítkové) a senzorové vodovodní baterie s výjimkou stravovacích zařízení.
- 13.3. Nepoužívat úsporné perlátory vody – poškozují baterie.

14. Personální hygiena (barva – bílá)

- 14.1. Zásobníky papírových ručníků
 - TORK Xpress
 - TORK Xpress Mini
 - System H2
 - TORK Singlefold/C-fold
 - TORK Singlefold/C-fold Mini
 - System H3
- 14.2. Zásobníky papírových ručníků v roli
 - TORK Mini (se středovým odvíjením)
 - System M1
 - TORK Matic
 - System H1
- 14.3. Zásobníky na toaletní papír
 - TORK Jumbo
 - System T1
 - TORK Mini Jumbo
 - System T2
 - TORK Mid-size Twin
 - System T6
 - TORK SmartOne
 - System T8
- 14.4. Dávkače na tekuté a pěnové mýdla
 - TORK
 - System S1
 - TORK Mini
 - System S2
 - TORK (zásobník na pěnové mýdlo)
 - System S4
- 14.5. Zásobník na hygienické sáčky
 - TORK
 - System B5
- 14.6. Zásobník na papírové podložky
 - TORK
 - System V1
- 14.7. Osvěžovač vzduchu
 - TORK elektronický osvěžovač vzduchu
 - System A1
- 14.8. Odpadkové koše + příslušenství
 - TORK
 - System B1, B2, B3