



MAGISTRÁT MĚSTA PROSTĚJOVA

ODBOR ÚZEMNÍHO PLÁNOVÁNÍ A PAMÁTKOVÉ PÉČE

ODDĚLENÍ ÚZEMNÍHO PLÁNOVÁNÍ

NÁMĚSTÍ T. G. MASARYKA 130/14, 796 01 PROSTĚJOV | IDDS: MRTBRKB

Spis. značka: OÚPPP/600/2020/Ing.Ko

Číslo jednací: PVMU 80198/2020 62



S00AX02OTMUI

SpZn.: 326.2 V5

Počet listů: příloh: listů příloh:

Oprávněná úřední osoba pro vyřízení
Oprávněná úřední osoba pro podepsání

Ing. Pavla Korhonová, tel.: 582 329 704
Ing. Ivana Nováková

Prostějov, 1.7.2020

ZÁVAZNÉ STANOVISKO orgánu územního plánování

Závazná část:

Odbor územního plánování a památkové péče Magistrátu města Prostějova, jako úřad územního plánování příslušný podle § 6 zákona č. 183/2006 Sb., o územním plánování a stavebním řádu (stavební zákon), ve znění pozdějších předpisů (dále jen "stavební zákon"), přezkoumal podle § 96b odst. 3 stavebního zákona z hlediska souladu s politikou územního rozvoje, s územně plánovací dokumentací a z hlediska uplatňování cílů a úkolů územního plánování záměr, který dne 8.6.2020 podala

**Obec Vícov, IČO 00288896, Vícov č.p. 46, 798 03 Plumlov,
kterou zastupuje LAMPLOTA.EU s.r.o., IČO 27696430, Rejskova č.p. 3081/30, 796 01 Prostějov 1**

(dále jen "žadatel"), ve věci:

Novostavba požární zbrojnice

(dále jen "záměr") na pozemcích parc. č. 117/1, 725 v katastrálním území Vícov, vydává podle ustanovení § 149 odst. 1 a § 136 zákona č. 500/2004 Sb., správní řád, ve znění pozdějších předpisů toto

závazné stanovisko:

Záměr je z hlediska souladu s politikou územního rozvoje a územně plánovací dokumentací a z hlediska uplatňování cílů a úkolů územního plánování

přípustný.

Orgán územního plánování podle § 96b odst. 3 stavebního zákona stanoví podmínky pro uskutečnění záměru:

1. Záměr bude umístěn a proveden v souladu s částí předložené dokumentace, která je přílohou tohoto závazného stanoviska.

Závazné stanovisko platí 2 roky ode dne vydání.

Odůvodnění:

Orgán územního plánování obdržel dne 8.6.2020 žádost o vydání závazného stanoviska k uvedenému záměru.

Důvody, o které se opírá obsah závazné části:

- Předmětem dokumentace je novostavba požární zbrojnice (dále jen PZ), zpevněných ploch, terénních úprav a opěrné stěny (SO 02), přípojek inženýrských sítí (SO 03) – STL plynovodu, vodovodu, splaškové a dešťové kanalizace a vnitroareálových inženýrských sítí – plynovodu, vodovodu, splaškové a dešťové kanalizace.
- Stavební záměr se nachází v k.ú. Vícov, mezi dvěma místními komunikacemi.
- Požární zbrojnice bude půdorysného tvaru obdélníka. Střecha bude šikmá s keramickou skládanou krytinou. Nad střechou bude věž pro sušení hadic, která bude oplášťena hliníkovým plechem v barvě hnědé.
- Vrata budou hliníková v barvě hnědé. Nad vstupem bude osazena stříška s čirým bezpečnostním sklem.
- Z hlediska dopravy v klidu budou parkovací plochy řešeny parkováním osobními automobily (dále jen OA) na západní straně novým parkovištěm u místní komunikace – 7 OA. Dvě vozidla PO budou parkována v garáži pro dva nákladní automobily v objektu PZ.
- Vegetační úpravy budou prováděny v rámci sadových úprav, přičemž budou vysazeny stromy, keře a traviny. Zeleň dotčená staveništěm bude uvedena do původního stavu.
- Zastavěná plocha požární zbrojnice SO 01 257,8 m².
- Zastavěná plocha zpevněných ploch - zpevněná plocha pojízdná nad 3,5 t – zámková dlažba 213,5 m², zpevněná plocha pojízdná do 3,5 t – drenážní dlažba 138,2 m², zpevněná plocha pochůzí – zámková dlažba 63,2 m², zpevněná plocha pochůzí (okap. ch.) – betonová dlažba 23,7 m².
- Záměr bude umístěn na pozemcích parc. č. 117/1, 725 v katastrálním území Vícov.
- Záměr je navržen v zastavěném území obce Vícov.

Podklady pro vydání závazného stanoviska předložené žadatelem:

Projektová dokumentace „Novostavba požární zbrojnice“, vypracovaná Ing. T. Hutýrou (05/2020).

Další podklady pro vydání závazného stanoviska:

- Politika územního rozvoje České republiky (dále jen "PÚR"), ve znění Aktualizace č. 1, 2 a 3 PÚR ČR schválené dne 30.9.2019
- územně plánovací dokumentace
 - Zásady územního rozvoje Olomouckého kraje (dále jen "ZÚR"), ve znění Aktualizace č. 2a ZÚR OK (úplné znění) s nabytím účinnosti dne 15.11.2019
 - Územní plán Vícov (dále jen "ÚP") s nabytím účinnosti dne 12. 3. 2014 a jeho následná Změna č. 1 s nabytím účinnosti dne 28.12.2017
- územně plánovací podklady
 - územně analytické podklady

Orgán územního plánování přezkoumal záměr podle § 96b odst. 3 stavebního zákona, zda je přípustný z hlediska souladu s PÚR a územně plánovací dokumentací a z hlediska uplatňování cílů a úkolů územního plánování:

- Záměr není řešen PÚR, řešených věcí se nedotýká.
- Záměr není řešen ZÚR, řešených věcí se nedotýká.

- Záměr je v souladu s ÚP.
- Záměr je v souladu s cíli a úkoly územního plánování podle § 18 a 19 stavebního zákona.

Úvahy, kterými se dotčený orgán řídil při hodnocení podkladů:

- Pozemky parc. č. 117/1, 725 v katastrálním území Vícov se nachází v návrhové ploše „Plochy občanského vybavení - veřejná infrastruktura (OV - OV21)“ a ve stabilizované ploše „Plochy veřejného prostranství – (PV –P1)“.
- Jedná se o lokalitu s označením OV21 a PV s využitím pro plochy občanského vybavení a plochy veřejného prostranství. Plocha je zařazena ÚP do označené plochy P1. Tato plocha má omezení max. dvou podlaží (2.NP), což navržený objekt požární zbrojnice splňuje. Objekt požární zbrojnice (SO01) a podpůrných objektů (SO02-SO04) splňuje podmínku hlavního využití (pozemky staveb a zařízení občanského vybavení pro vzdělávání a výchovu, sociální služby, péči o rodinu, zdravotní služby, kulturu, veřejnou správu, ochranu obyvatelstva, obchodní prodej a administrativu, tělovýchovu a sport, ubytování, stravování, služby, vědu a výzkum).
- Plánované využití parcel je v souladu s platným ÚP Vícova.
- Stavební záměr se nachází v k.ú. Vícov, v centrální části obce, na vymezeném volném prostranství, typickém pro tradiční hanáckou návěs, ohraničenou čelními frontami fasád jednotlivých stavení v sevřené řadové zástavbě s hřebeny rovnoběžnými s čelními fasádami a dlouhými předzahrádkami, patřícími k prostoru návsi.
- Volné prostranství centrálního veřejného prostoru obce, ohraničené stávajícími místními komunikacemi a silnicí II. třídy ve směru V-Z, prochází postupnou úpravou.
- Na západní části návsi jsou situovány solitérní historické objekty kostela a školy. Východní část prostranství je vymezena nově založeným parkem. Střední část prostranství je vymezena pro situování dopravního terminálu obce s autobusovými zastávkami.
- Mezi navrženými komunikačními plochami dopravního terminálu je na volném prostranství navržen objekt požární zbrojnice. Archetypální dům obdélníkového půdorysu se sedlovou střechou svým umírněným tvaroslovím, přizpůsobeným venkovskému prostředí nenaruší typický ráz návsi. Na parcele, vklíněné mezi plochy dopravního terminálu, je požární zbrojnice z logických provozních důvodů osazena v podélné orientaci S-J, tedy kolmo na hlavní fronty zástavby okolních obytných domů. Díky prostorové rozlehlosti veřejného prostranství návsi tento navržený objekt požární zbrojnice logicky doplňuje strukturu sídla a svým významem je zbrojnice přímo předurčena k umístění na tak významném místě v centru obce. Stejně jako ostatní zmiňované objekty na centrální veřejné ploše nebude požární zbrojnice oplocená, což podtrhuje její obecně prospěšný význam.
- Stávající i návrhové inženýrské sítě předloženého záměru zasahují i na sousední pozemky, kde k přípustným využitím v těchto plochách patří technická infrastruktura.
- Navrhované architektonické řešení reaguje svojí hmotou na funkci tohoto objektu. Stavba svým tvarem a typem vyhovuje požadavkům na využívání a prostorové uspořádání území s ohledem na podmínky v území a jeho stávající charakter.

Závazné stanovisko nepozbývá platnosti:

- bylo-li na základě žádosti podané v době jeho platnosti vydáno územní rozhodnutí, společné povolení nebo jiné obdobné rozhodnutí podle jiného zákona a toto rozhodnutí nabylo právní moci,
- byla-li na základě návrhu veřejnoprávní smlouvy nahrazující územní rozhodnutí nebo společné povolení podaného v době jeho platnosti uzavřena veřejnoprávní smlouva a tato veřejnoprávní smlouva nabyla účinnosti, nebo
- nabyli-li právních účinků územní souhlas nebo společný územní souhlas a souhlas s provedením ohlášeného stavebního záměru vydaný k oznámení stavebního záměru učiněného v době platnosti závazného stanoviska.

Proti tomuto závaznému stanovisku se nelze odvolat. Nezákonné závazné stanovisko lze zrušit nebo změnit v přezkumném řízení. Podle § 149 odst. 1 správního řádu závazné stanovisko není samostatným rozhodnutím ve správním řízení. Obsah závazného stanoviska je závazný pro výrokovou část rozhodnutí stavebního úřadu. Nezákonné závazné stanovisko lze zrušit nebo změnit pouze v rámci odvolacího řízení proti rozhodnutí, které bylo závazným stanoviskem podmíněno.

MAGISTRÁT MĚSTA PROSTĚJOVA
Odbor územního plánování
a památkové péče
-3-



Ing. Ivana Nováková
vedoucí oddělení územního plánování
Odboru územního plánování a památkové péče
Magistrátu města Prostějova

Příloha:

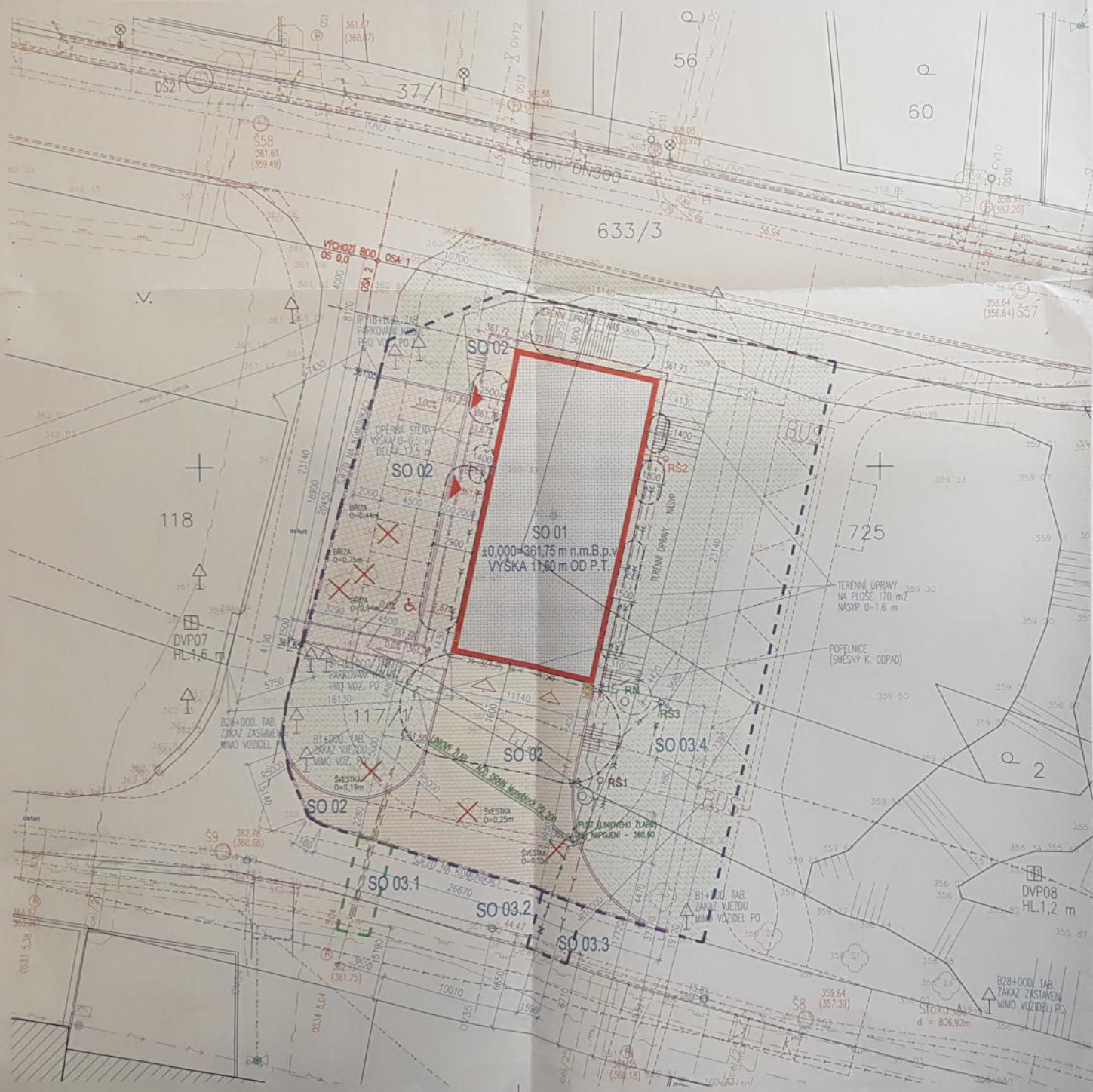
Ověřená část předložené dokumentace k posuzovanému záměru.

- Koordinační situace - C3 (originál vyjmut z PD)
- Pohledy – D01 1.1.b.7 (originál vyjmut z PD)

PD - zpět

Obdrží:

LAMPLOTA.EU s.r.o., Rejskova č.p. 3081/30, 796 01 Prostějov 1
A/A



POZNAMKA:

PŘED ZAPOČETÍM VEŠKERÝCH VÝKOPOVÝCH PRACÍ NECHÁ INVESTITOR NEBO DODAVATEL STAVBY VÝKOPIT A OZNAČIT SPRÁVCI SÍTÍ VEŠKERÉ STÁVAJÍCÍ VEDENÍ INŽ. SÍTÍ V MÍSTĚ A DOTYČNÉHO OKOLÍ STAVENÍSTĚ. OZNAČENÍ VYTÝČENÝCH VEDENÍ BUDE PROVÁDĚNO NA MÍSTĚ V SOULADU S PLATNÝMI PŘEDPISY. PŘI VÝKOPOVÝCH PRACÍCH BUDE POČÍTANO TAK, ABY NEDOSLO K POŠKOZENÍ STÁV. PODZEMNÍCH SÍTÍ. V PRŮBĚHU VÝSTAVBY BUDOVY RESPEKTOVAT VEŠKERÁ VYJÁDŘENÍ, POŽADAVKY A PODMÍNKY SPRÁVCI SÍTÍ PŘI UKLÁDÁNÍ VEDENÍ INŽ. SÍTÍ JE TUNĚ DODRŽET USTANOVENÍ ČSN 73 6005-PROSTOROVÉ VEDENÍ A VEDENÍ TECHNICKÉHO VYBAVENÍ. SCHEMATICKY ZAKRESLENÉ VEDENÍ STÁV. TRAS NADZEMNÍCH I PODZEMNÍCH INŽ. SÍTÍ A ENERGIÍ. ZAPŘÍČENÍ VE VÝKRESNÍ SITUACI, NELZE POUŽÍT JAKO VYTÝČOVACÍ VÝKRES NEBO SMĚRODATNÍ PODKLAD PRO VYTÝČENÍ TECH. SÍTÍ.

LEGENDA STAVEBNÍCH OBJEKTŮ:

STÁVAJÍCÍ STAVEBNÍ OBJEKTY	STÁVAJÍCÍ INŽENÝRSKÉ SÍTĚ
nové stavební objekty	SO 01
POŽÁRNÍ ZBRJOJNICE	SO 02
nové stavební objekty	SO 02
nové stavební objekty	SO 03
nové stavební objekty	SO 04

AUTOBUSOVÝ TERMINÁL
(SCHVÁLENÝ PROJEKT – KOORDINACE S BUDOUCÍ STAVBOU)

LEGENDA SO 03 - PŘÍPOJKY INŽENÝRSKÝCH SÍTÍ:

SO 03.1	PŘÍPOJKA SÍTÍ PLYNOVODU – PE100 32x3,0 SDR-11, DL 23,0+1,2 m (V MÍSTĚ KOMUNIKACE OCHRANNA TR. SDR-26 DN110, DL 10,0 m)
SO 03.2	PŘÍPOJKA VODOVODU – PE 100 DN32, DL 11,0 m
SO 03.3	PŘÍPOJKA SPLAŠKOVÉ KANALIZACE – DN150 SN12, DL 12,5 m
SO 03.4	PŘÍPOJKA DEŠŤOVÉ KANALIZACE – DN150 SN14, DL 4,0 m
SO 03.5	PŘÍPOJKA ELEKTRO VN (EON)

LEGENDA SO 04 - VNITROAREÁLOVÉ INŽENÝRSKÉ SÍTĚ A OBJEKTY:

SO 04.1	VNITROAREÁLOVÝ NTL PLYNOVOD
SO 04.2	VNITROAREÁLOVÝ VODOVOD
SO 04.3	VNITROAREÁLOVÁ SPLAŠKOVÁ KANALIZACE
SO 04.4	VNITROAREÁLOVÁ DEŠŤOVÁ KANALIZACE

LEGENDA ZOV:

STAVENÍSTĚ SO 01 – SO 04	PO CELOU DOBU STAVBY, PLOCHA 1.380 m ²
STAVENÍSTĚ SO 03.2 A 3.3 – PŘÍPOJKY VODOVODU A SPLAŠK. KANAL.	PO DOBU 1 MĚSÍCE, PLOCHA 15 m ² – p.č.117/1
STAVENÍSTĚ SO 03.1 – PŘÍPOJKA SÍTÍ PLYNOVODU	PO DOBU 1 MĚSÍCE, PLOCHA 17 m ² – p.č.117/1

LEGENDA OBECNÁ:

STAVENÍSTĚ	VSTUP DO OBJEKTU / VJEZD DO OBJEKTU – GARÁŽE
STAVENÍSTĚ	STAVENÍSTĚ
KÁČENÉ STROMY	KÁČENÉ STROMY – 1x BRÁZA (OBVOD 94 cm)
KÁČENÉ PODLMITNÍ STROMY	KÁČENÉ PODLMITNÍ STROMY – 2x BRÁZA (OBVOD 75 a 94 cm)

±0,000 = 361,750 m n.m. B.p.v. = podlaha 1.NP SO 01



STAVBA	NOVOSTAVBA
PROJEKT	POŽÁRNÍ ZBRJOJNICE
MÍSTO	K.Ú. VÍCOV
INVESTOR	OBEC VÍCOV, VÍCOV 46, 798 03 VÍCOV
ARCHITEKT	ING. ARCH. Z. BERAN
HAJL/PROJ.	ING. T. HUTYRA
VYPRACOVAN	ING. T. HUTYRA
KRESLIL	HP

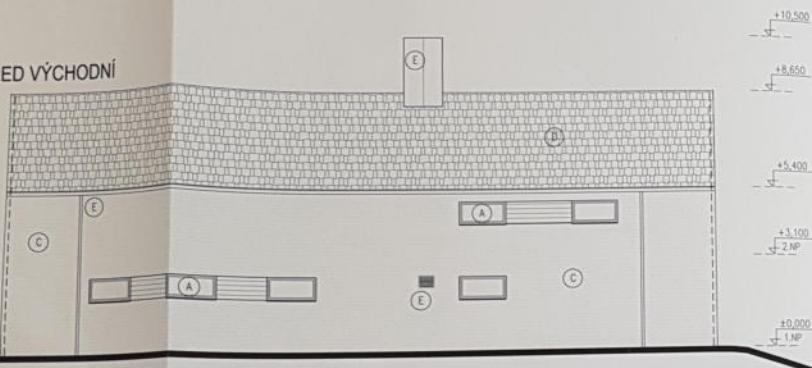
STAVBA	NOVOSTAVBA
PROJEKT	POŽÁRNÍ ZBRJOJNICE
MÍSTO	K.Ú. VÍCOV
INVESTOR	OBEC VÍCOV, VÍCOV 46, 798 03 VÍCOV
ARCHITEKT	ING. ARCH. Z. BERAN
HAJL/PROJ.	ING. T. HUTYRA
VYPRACOVAN	ING. T. HUTYRA
KRESLIL	HP

OVĚŘENO
Dne: 1. 06. 2020
C.J. PVMU 8098120202

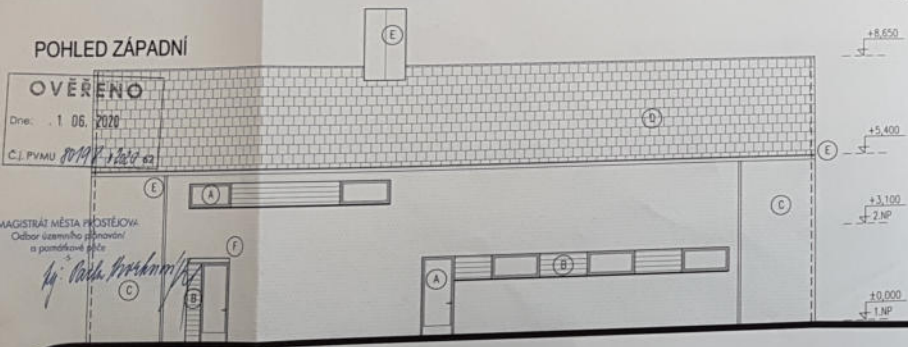
MAGISTRÁT MĚSTA PROSTĚJOVA
Odbor územního plánování
a památkové péče
[Signature]

STAVBA	NOVOSTAVBA
PROJEKT	POŽÁRNÍ ZBRJOJNICE
MÍSTO	K.Ú. VÍCOV
INVESTOR	OBEC VÍCOV, VÍCOV 46, 798 03 VÍCOV
ARCHITEKT	ING. ARCH. Z. BERAN
HAJL/PROJ.	ING. T. HUTYRA
VYPRACOVAN	ING. T. HUTYRA
KRESLIL	HP

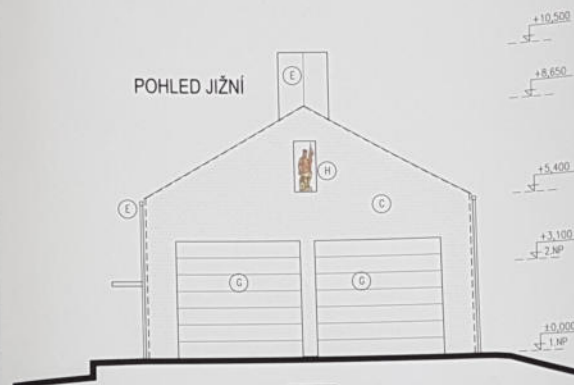
POHLED VÝCHODNÍ



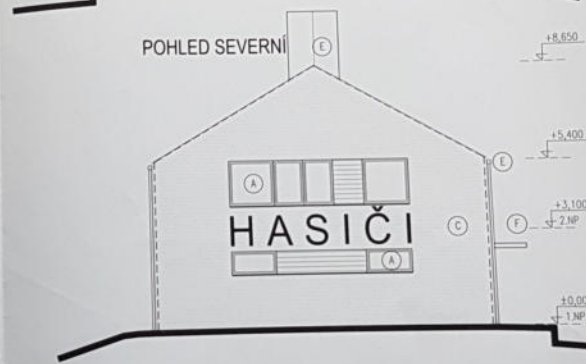
POHLED ZÁPADNÍ



POHLED JIŽNÍ



POHLED SEVERNÍ



LEGENDA MATERIÁLŮ

- (A) DŘEVĚNÁ OKNA A DVEŘE
- (B) DŘEVĚNÝ OBKLAD
- (C) OMÍTKA HLADKÁ SILKATOVÁ – BARVA BEŽOVÁ
- (D) STŘEŠNÍ KRYTINA – KERAMICKÁ – BARVA CHLOVÉ ČERNÁ
- (E) OPLECHOVÁNÍ – HLINÍK – BARVA HNĚDÁ
- (F) STŘEŠNÍ – NEREZ + BEZP. SKLO
- (G) VRATA HLINÍKOVÁ – BARVA HNĚDÁ
- (H) SOCHA "SVATEHO FLORIÁNKY"

±0,000 = 361,750 m n.m. B.p.v. = podlaha 1.NP SO 01

ZEMĚ : ČESKÁ REPUBLIKA	AGE	CAD Computer Aided Design Technická dokumentace 1988-2020 www.cad-portal.cz
KRAJ : OLOMOUCKÝ	NOVOSTAVBA	
POD OBRG : PULMÁROV	POŽÁRNÍ ZBRŮJNICE	VÝKRES C. 4
MÍSTO : VÍCOV	K.S. VÍCOV	
INVESTOR : OBEC VÍCOV, VÍCOV 46, 798 03 VÍCOV	STUPEŇ : 008 + 009	VÝKRES C. 4
ARCHITEKT : ING. ARCH. Z. BERAN	DATUM : 05/2020	
HLAV. PROJ. : ING. T. HULYŘA	VÝKRES C. 1:100	VÝKRES C. 4
VYPRACOVANÍ : ING. T. HULYŘA	SO 01	
KRESELIL : HP	POHLEDY	