


## SMLOUVA O DÍLO


uzavřená podle ust. § 2586 a násl. zákona č. 89/2012 Sb., občanský zákoník, v platném znění

Číslo smlouvy o dílo – objednatel: 24/2025/SOD

### Článek I. Smluvní strany

**Objednatel:** **Město Vizovice**  
Adresa: Masarykovo nám., 1007, 763 12 Vizovice  
Zastoupeno: Bc. Silvie Dolanská, starostka města  
Zastoupení:  
• ve věcech smluvních: Bc. Silvie Dolanská, starostka města  
• ve věcech technických:   
IČ: 00284653  
DIČ: CZ00284653  
(dále jen **objednatel**)

a

**Zhotovitel:** **OPEN Re-eco s.r.o.**  
se sídlem: Jiráskova 701, 755 01 Vsetín  
Zastoupena: Libor Otevřel, jednatel  
Zastoupení:  
• ve věcech smluvních: Libor Otevřel, jednatel  
• ve věcech technických:   
IČO: 27796477  
DIČ: CZ27796477  
Bankovní spojení: Oberbank AG  
Číslo účtu: 2241116791/8040  
Firma zapsána v obchodním rejstříku vedeném u Krajského soudu v Ostravě, odd. C, vložka 29945  
(dále jen **zhotovitel**)

NÁZEV VEŘEJNÉ ZAKÁZKY	<b>ROZŠÍŘENÍ PARKOVACÍCH STÁNÍ PŘED BD – P.Č.ST. 2139/4, VIZOVICE</b>
VEŘEJNÁ ZAKÁZKA DLE PŘEDMĚTU	VEŘEJNÁ ZAKÁZKA NA STAVEBNÍ PRÁCE
DRUH ZADÁVACÍHO ŘÍZENÍ	ZJEDNODUŠENÉ PODLIMITNÍ ŘÍZENÍ
CPV KÓD	45233160-8 CHODNÍKY A JINÉ ZPEVNĚNÉ POVRCHY
PŘEDPOKLÁDANÁ HODNOTA VEŘEJNÉ ZAKÁZKY	<b>3.900.000 Kč bez DPH</b>

## Článek II. Předmět smlouvy

1. Předmětem této smlouvy je realizace stavby nazvané jako „Rozšíření parkovacích stání před BD – p.č.st. 2139/4, Vizovice“, na kterou zhotovitel na základě písemné výzvy k podání nabídky pro zadání veřejné zakázky na stavební práce, předložil nejvýhodnější nabídku.
2. Popis předmětu plnění: Předmětem této smlouvy je výstavba a rozšíření parkovacích stání před objektem č.p. 1128 – 1131 (Rohlík). Výsledkem bude parkoviště s 30 místy, z toho 5 míst bude v režimu K+R, 2 místa budou vyhrazená pro osoby s průkazem ZTP a jedno místo pro zásobování objektu č.p. 680 v k. ú. Vizovice.
3. Zhotovitel je povinen provést dílo na svůj náklad a své nebezpečí ve smluvené době jako celek nebo ve smluvených částech, v souladu:
  - a) se zadávací dokumentací,
  - b) s touto smlouvou o dílo,
  - c) s projektovou dokumentací – „ROZŠÍŘENÍ PARKOVACÍCH STÁNÍ PŘED BD – P.Č.ST. 2139/4, VIZOVICE“ zpracovaná [redacted], IČ: 10568981, Sadová 1077, 763 12 Vizovice, ČKAIT: 1302050, zodpovědný projektant [redacted] Komenského 1286, 763 02 Zlín, ČKAIT 1300735.
  - d) a se soupisem stavebních prací, dodávek a služeb a harmonogramem, které tvoří nedílnou přílohu této smlouvy.
4. Objednatel se zavazuje, že dokončené dílo převezme a zaplatí za jeho zhotovení dohodnutou cenu.
5. Zhotovením stavby se rozumí úplné, funkční a bezvadné provedení všech stavebních a montážních prací a konstrukcí, včetně dodávek potřebných materiálů a zařízení nezbytných pro řádné dokončení díla, dále dodání, instalace a zprovoznění všech technologických částí stavby jakož i provedení všech činností souvisejících s dodávkou stavebních prací, konstrukcí a technologií, jejichž provedení je pro řádné dokončení díla nezbytné, zejména pak:
  - a) zajištění nezbytných opatření nutných pro neporušení veškerých inženýrských sítí během výstavby,
  - b) zajištění všech nezbytných průzkumů nutných pro řádné provádění a dokončení díla v návaznosti na výsledky průzkumů předložených objednatelem,
  - c) zajištění a provedení všech opatření organizačního a stavebně technologického charakteru k řádnému provedení díla,
  - d) veškeré práce, dodávky a služby související s bezpečnostními opatřeními na ochranu osob a majetku (zejména chodců a vozidel v místech dotčených stavbou),
  - e) provedení opatření k dočasné ochraně konstrukcí a staveb, opatření k ochraně a zabezpečení strojů a materiálů na staveništi,
  - f) zpracování dílenské a výrobní dokumentace potřebné pro provedení stavby,
  - g) řádné označení staveniště, řádné zabezpečení staveniště proti vniknutí nepovolaných osob, včetně přiměřené ostrahy stavby a staveniště, zajištění bezpečnosti práce a ochrany životního prostředí,
  - h) zajištění a provedení všech předepsaných či dohodnutých zkoušek a revizí vztahujících se k prováděnému dílu včetně pořízení protokolů,
  - i) zajištění atestů a dokladů o požadovaných vlastnostech výrobků (prohlášení o shodě),
  - j) zřízení a odstranění zařízení staveniště včetně zajištění napojení na inženýrské sítě a odběr médií,
  - k) odvoz, uložení a likvidace odpadů oprávněnou osobou v souladu s příslušnými právními předpisy,

- l) uvedení všech povrchů dotčených stavbou do původního stavu (komunikace, chodníky, zeleň, příkopy, propustky apod.),
  - m) oznámení zahájení stavebních prací v souladu s pravomocnými rozhodnutími a vyjádřeními např. správcům sítí apod.,
  - n) zabezpečení podmínek stanovených správcem inženýrských sítí,
  - o) zajištění a splnění podmínek vyplývajících z územního rozhodnutí, stavebního povolení nebo jiných dokladů,
  - p) zajištění letních a zimních opatření, odstranění prašnosti, osvětlení pracovišť, je-li to pro realizaci díla nutné,
  - q) koordinační a kompletační činnost celé stavby,
  - r) provádění denního úklidu staveniště, průběžné odstraňování znečištění komunikací či škod na nich,
  - s) úhrada všech spotřebovaných médií,
  - t) zhotovitel je povinen zabezpečit ve svých poddodavatelských smlouvách splnění povinností vyplývajících zhotoviteli ze smlouvy o dílo, a to přiměřeně k povaze a rozsahu poddodávky.
  - u) zajištění dodržování platných ustanovení zákona č. 309/2006 Sb., o zajištění dalších podmínek bezpečnosti a ochrany zdraví při práci, NV č. 591/2006 Sb. o bližších minimálních požadavcích na bezpečnost a ochranu zdraví při práci na staveništi a opatření dle pokynů koordinátora BOZP.
  - v) projednání a zajištění zvláštního užívání komunikací a veřejných ploch
  - w) zajištění dopravního značení k dopravním omezením, jejich údržba a přemísťování a následné odstranění
6. Pokud je součástí předmětu plnění i úprava zeleně a náhradní výsadba je zhotovitel povinen postupovat podle následujících norem:
- ČSN 83 9011 (839011) Technologie vegetačních úprav v krajině - Práce s půdou,
  - ČSN 83 9021 (839021) Technologie vegetačních úprav v krajině - Rostliny a jejich výsadba,
  - ČSN 83 9031 (839031) Technologie vegetačních úprav v krajině - Travníky a jejich zakládání,
  - ČSN 83 9041 (839041) Technologie vegetačních úprav v krajině - Technicko-biologické způsoby stabilizace terénu - Stabilizace výsevy, výsadbami, konstrukcemi ze živých a neživých materiálů a stavebních prvků, kombinované konstrukce,
  - ČSN 83 9051 (839051) Technologie vegetačních úprav v krajině - Rozvojová a udržovací péče o vegetační plochy,
  - ČSN 83 9061 (839061) Technologie vegetačních úprav v krajině - Ochrana stromů, porostů a vegetačních ploch při stavebních pracích.
7. Zhotovitel potvrzuje, že se v plném rozsahu seznámil s rozsahem díla, že jsou mu známy veškeré technické, kvalitativní a jiné podmínky nezbytné k realizaci díla a že disponuje takovými odbornými znalostmi a kapacitami, které jsou k včasnému a řádnému provedení díla nezbytné.

### **Článek III.**

#### **Doba plnění a předání staveniště**

1. Zhotovitel splní povinnost provést dílo jeho řádným dokončením, bez vad a nedodělků, a předáním objednateli. Splněním dodávky stavby se rozumí úplné dokončení díla včetně úpravy ploch dotčených stavbou do původního stavu a podepsáním posledního zápisu o předání a převzetí díla, předáním dokladů o předepsaných zkouškách a revizích.
2. Zhotovitel se zavazuje provést dílo v tomto termínu:

- a) Doba plnění zakázky (termín dokončení díla): **60 dnů ode dne předání a převzetí staveniště**
- b) Termín předání a převzetí staveniště: **17.03.2025**
3. Objednatel vyzve zhotovitele k předání a převzetí staveniště písemnou výzvou, ve které stanoví termín předání a převzetí staveniště. Zhotovitele se zavazuje tuto písemnou výzvu převzít a ve stanovený termín se k převzetí a předání staveniště dostavit.
  4. Zhotovitel je povinen předložit objednateli do 3 dnů od převzetí staveniště aktualizovaný harmonogram provádění díla, respektující harmonogram předložený v nabídce. **Zhotovitel je povinen po převzetí staveniště ihned (tj. v den převzetí staveniště) zahájit provádění díla a kontinuálně v provádění díla pokračovat až do jeho dokončení a předání objednateli.**
  5. Harmonogram začíná dnem předání a převzetí staveniště a končí termínem předání a převzetí díla včetně lhůty pro vyklizení staveniště. Dnem předání a převzetí staveniště začíná běžet lhůta k dokončení díla.
  6. V tomto harmonogramu musí být uvedeny základní druhy prací v rámci jednotlivých stavebních objektů a provozních souborů a u nich uveden předpokládaný termín realizace a finanční objem prováděných prací v jednotlivých měsících provádění díla.
  7. Zhotovitel je povinen udržovat harmonogram postupu výstavby v aktuálním stavu a v případě potřeby změny vždy tuto předem projednat se zástupcem objednatele a předat objednateli navrhovaný aktualizovaný harmonogram postupu výstavby v podrobnostech odpovídajících původnímu harmonogramu. Nedojde-li navrhovanou změnou harmonogramu ke změně celkové doby realizace díla, není nutné sjednávat k úpravě harmonogramu zvláštní dodatek k této smlouvě.
  8. O předání a převzetí staveniště vyhotoví objednatel písemný protokol, který obě strany podepíší.
  9. Zhotovitel je povinen seznámit se po převzetí staveniště s rozmístěním a trasou stávajících inženýrských sítí na staveništi a přilehlých pozemcích dotčených prováděním díla a tyto vhodným způsobem chránit tak, aby v průběhu provádění díla nedošlo k jejich poškození.
  10. Zhotovitel je povinen dodržovat všechny podmínky správců nebo vlastníků sítí a nese veškeré důsledky a škody vzniklé jejich nedodržením.
  11. Dojde-li v průběhu realizace díla k poškození stávajících inženýrských sítí, nese veškeré náklady na uvedení sítí do původního stavu zhotovitel včetně případných škod, pokut apod.
  12. Zhotovitel je povinen užívat staveniště pouze pro účely související s prováděním díla a při užívání staveniště je povinen dodržovat veškeré relevantní obecně závazné právní předpisy.
  13. Zhotovitel není oprávněn využívat staveniště k ubytování osob, pokud k tomu není určeno a není-li to výslovně dohodnuto.
  14. Zhotovitel je povinen umístit na staveništi štítek s identifikačními údaji, který mu předal objednatel, případně informační tabuli v provedení a rozměrech obvyklých, s uvedením údajů o stavbě a údajů o zhotoviteli, objednateli a o osobách vykonávajících funkci technického a autorského dozoru. Zhotovitel je povinen tuto identifikační tabuli udržovat, na základě údajů předaných objednatel, v aktuálním stavu.
  15. Jiné informační tabule či reklamy lze na staveništi umístit pouze se souhlasem objednatele.

**Článek IV.  
Cena díla**


1. Cena za dílo byla sjednána jako pevná cena smluvní, která je platná po celou dobu realizace díla, pokud není stanoveno dále jinak.

	<b>Základní (Kč bez DPH)</b>	<b>DPH 21 % (Kč)</b>	<b>Celková (Kč)</b>
<b>CENA CELKEM</b>	<b>2.672.681,38 Kč</b>	<b>561.263,09 Kč</b>	<b>3.233.944,47 Kč</b>

2. Cena díla je stanovena na základě projektové dokumentace pro provedení stavby předané objednatelem zhotoviteli. Pro obsah ceny díla je rozhodující soupis prací, dodávek a služeb včetně výkazu výměr.
3. Cena díla obsahuje veškeré náklady zhotovitele nezbytné k řádnému a včasnému provedení díla a jeho přiměřený zisk.
4. Cena díla obsahuje mimo vlastní provedení díla dle Článku II. Předmět díla - také náklady na:
- a) zabezpečení bezpečnosti a hygieny práce,
  - b) opatření k ochraně životního prostředí,
  - c) náklady na sjednaná pojištění,
  - d) zajištění podmínek pro činnost autorského a technického dozoru,
  - e) zajištění všech nutných zkoušek dle kontrolního a zkušebního plánu stavby,
  - f) dokumentace skutečného provedení díla a geodetické zaměření skutečného stavu provedení díla,
  - g) součinnost v řízení se stavebním úřadem o užívání dokončené stavby, případně o vydání kolaudačního souhlasu.
5. Změna ceny díla je možná jen na základě změny rozsahu díla. Změna rozsahu díla musí být písemně objednána objednatelem a změna ceny díla musí být předem sjednána písemným dodatkem k této smlouvě podepsaným odpovědnými zástupci obou smluvních stran, jinak zhotoviteli nárok na zaplacení těchto prací nevzniká a současně platí, že tyto práce byly již zahrnuty v původním rozsahu předmětu díla a jeho ceně.
6. Překročení nabídkové ceny ve smyslu odst. 5) tohoto článku je možné pouze v případě, že objednatel při plnění veřejné zakázky dle této smlouvy rozhodne o provedení stavebních prací či poskytnutí jiného plnění, které nebylo předmětem původního zadání veřejné zakázky a které nebylo sjednáno touto smlouvou. Taková změna ceny je možná pouze na základě předem písemně uzavřeného dodatku ke smlouvě.
7. Dojde-li k dohodě o omezení či rozšíření rozsahu díla, budou tyto tzv. vícepráce či méněpráce oceněny takto:
- a) Jestliže tento druh práce bude obsažen v soupisu prací, který je nedílnou součástí smlouvy, budou méněpráce či vícepráce oceněny dle tohoto soupisu prací.
  - b) V případě, že nebudou soupisem prací stanoveny, budou oceněny dle ceníku RTS Brno, platném v době jejich provedení.
  - c) V případě, že nebudou stanoveny ani soupisem prací a ani ceníkem RTS Brno, méněpráce či vícepráce budou oceněny HZS ve výši 350,- Kč / hod. a cenou materiálu, která se bude rovnat ceně, za kterou zhotovitel materiál nakoupil.

## **Článek V. Platební podmínky**

1. Poskytnuté zdanitelné plnění odpovídá číselnému kódu klasifikace produkce CZ-CPA 41 – 43, tj. patří do kategorie stavebních a montážních prací podle § 92e zákona č. 235/2004 Sb., o dani z přidané hodnoty, ve znění pozdějších předpisů (dále jen „zákon o DPH“). V daném případě souvisí výlučně s činností příjemce při výkonu veřejné správy, při níž se příjemce (tj. objednatel) nepovažuje za osobu povinnou k dani (viz § 5 odst. 3 zákona o DPH), a proto nebude ze strany poskytovatele (tj. zhotovitele) uplatněn režim přenesení daně podle § 92a citovaného zákona. Poskytovateli plnění vzniká v tomto případě standardní povinnost odvést daň. Příjemce plnění na vyžádání poskytne poskytovateli čestné prohlášení o účelu použití. Příjemce plnění požaduje z výše uvedených důvodů, aby poskytovatel neuplatnil režim přenesení daňové povinnosti ve smyslu § 92a a § 92e z. č. 235/2004 Sb. o dani z přidané hodnoty.
2. Zálohy nejsou sjednány. V souladu s ust. § 21 odst. 7 zákona č. 235/2004 Sb., o dani z přidané hodnoty, ve znění pozdějších předpisů, sjednávají strany dílčí plnění. Dílčí plnění se považuje za samostatné zdanitelné plnění uskutečněné dle tohoto článku.
3. Cena díla bude hrazena průběžně na základě daňových dokladů (dále jen faktur) vystavených zhotovitelem 1x měsíčně, přičemž datem zdanitelného plnění je poslední den příslušného měsíce.
4. Zhotovitel předloží objednateli vždy nejpozději do 5. dne následujícího měsíce soupis provedených prací oceněný v souladu se způsobem sjednaným ve smlouvě o dílo.
5. Objednatel je povinen se k tomuto soupisu vyjádřit nejpozději do 5 dnů ode dne jeho obdržení.
6. Po odsouhlasení soupisu objednatelem vystaví zhotovitel fakturu.
7. Odsouhlasený soupis provedených prací je nedílnou součástí faktury. Bez tohoto soupisu je faktura neúplná.
8. Objednatel vyzve zhotovitele k doplnění faktury z důvodu neúplnosti nejpozději do 14 dnů ode dne, kdy fakturu obdržel. Objednatel má v této lhůtě právo vrátit doporučeným dopisem fakturu, jejíž obsah či přílohy nesplňují požadavky této smlouvy s uvedením důvodů, pro které fakturu vrací. V takovém případě zhotovitel fakturu opraví a zašle objednateli znovu s novou lhůtou splatnosti.
9. Faktura musí kromě zákonem stanovených náležitostí pro účetní doklad obsahovat také:
  - číslo a datum vystavení faktury,
  - číslo smlouvy a datum jejího uzavření, číslo zakázky
  - předmět plnění a jeho přesnou specifikaci ve slovním vyjádření,
  - označení banky a čísla účtu, na který má být zapláceno,
  - číslo a datum předávacího protokolu se stanoviskem objednatele, že dílo (jeho část plnění) schvaluje jeho převzetím (předávací protokol bude přílohou faktury),
  - lhůtu splatnosti faktury,
  - název, sídlo, IČ a DIČ objednatele a zhotovitele,
  - jméno a vlastnoruční podpis osoby, která fakturu vystavila, kontaktní telefon.
10. Nebude-li faktura obsahovat některou povinnou nebo dohodnutou náležitost nebo bude chybně vyúčtována cena nebo DPH, je objednatel oprávněn před uplynutím lhůty splatnosti vrátit fakturu druhé smluvní straně k provedení opravy s vyznačením důvodu vrácení. Zhotovitel provede opravu vystavením nové faktury. Dnem odeslání vadné faktury zhotoviteli přestává běžet původní lhůta splatnosti a nová lhůta splatnosti běží znovu ode dne doručení nové faktury objednateli.

11. Lhůta splatnosti faktury činí 30 kalendářních dnů ode dne doručení objednateli, s ohledem na podmínky dotačního orgánu. Faktura bude doručena doporučenou poštou nebo osobně na podatelnu objednatele proti písemnému potvrzení. Stejná lhůta splatnosti platí i při placení jiných plateb (smluvních pokut, úroků z prodlení, náhrady škody apod.).
12. Uhrazení fakturované částky se pro účely smlouvy rozumí odepsání příslušné finanční částky z účtu objednatele.
13. Objednatel si vyhrazuje právo uplatnit institut zvláštního způsobu zajištění daně z přidané hodnoty podle § 109a ZDPH, v platném znění, v případě požadavku zhotovitele na úhradu na bankovní účet, který není zveřejněn podle § 96 odst. 2 ZDPH a dále v případě, že se zhotovitel stane nespolehlivým plátcem ve smyslu § 106a ZDPH.
14. **Faktury budou zasílány na adresu:** 

## **Článek VI. Podmínky provedení díla**

1. Zhotovitel je povinen vést ode dne převzetí staveniště o pracích, které provádí, stavební deník, do kterého je povinen zapisovat všechny skutečnosti, rozhodné pro plnění smlouvy. Zejména je povinen zapisovat údaje o časovém postupu prací, údaje o prováděných pracích dílčími zhotoviteli, zdůvodnění odchylek prováděných prací od projektové dokumentace, počet osob na stavbě, klimatické podmínky, rozsah provedených prací.
2. Veškeré listy stavebního deníku musí být očíslovány. Zápisy do stavebního deníku čitelně zapisuje a podepisuje stavbyvedoucí. Mezi jednotlivými záznamy nesmí být vynechána volná místa.
3. Nesouhlasí-li stavbyvedoucí se zápisem ve stavebním deníku, který učinil objednatel nebo jím pověřených zástupce, případně zpracovatel projektu, musí k tomuto zápisu připojit svoje stanovisko nejpozději do tří pracovních dnů, jinak se má za to, že s uvedeným zápisem souhlasí.
4. Objednatel je povinen vyjadřovat se k zápisům ve stavebním deníku, učiněným zhotovitelem, nejpozději do tří pracovních dnů, jinak se má za to, že s uvedeným zápisem souhlasí.
5. Zápisy ve stavebním deníku se nepovažují za změnu smlouvy, ale slouží jako podklad pro vypracování doplňků a změn smlouvy.
6. Se souhlasem objednatele může dojít ke změně technologie prováděných prací. Cena díla se v důsledku takové změny může změnit jen písemným dodatkem k této smlouvě podepsaným odpovědnými zástupci obou smluvních stran, jinak zhotoviteli nárok na zaplacení zvýšených nákladů spojených se změnou technologie prováděných prací nevzniká.
7. Objednatel je oprávněn kontrolovat provádění díla. Zjistí-li objednatel, že zhotovitel provádí dílo v rozporu s povinnostmi vyplývajícími ze smlouvy nebo obecně závazných právních předpisů, je objednatel oprávněn dožadovat se toho, aby zhotovitel odstranil vady vzniklé vadným prováděním a dílo prováděl řádným způsobem. Jestliže zhotovitel tak neučiní ani v dodatečně přiměřené lhůtě, jedná se o porušení smlouvy, které opravňuje objednatele k odstoupení od smlouvy.
8. Pro účely kontroly průběhu provádění díla organizuje objednatel kontrolní dny v termínech nezbytných pro řádné provádění kontroly, nejméně však 1x týdně. Kontrolních dnů se zúčastní zástupci objednatele případně osob vykonávající funkci technického dozoru a autorského dozoru. Zástupci zhotovitele jsou povinni se zúčastňovat kontrolních dnů. Zhotovitel má právo přizvat na kontrolní den své poddodavatele.

9. Obsahem kontrolního dne je zejména zpráva zhotovitele o postupu prací, kontrola časového a finančního plnění provádění prací, připomínky a podněty osob vykonávajících funkci technického a autorského dozoru a stanovení případných nápravných opatření a úkolů. Objednatel pořizuje z kontrolního dne zápis o jednání, který písemně předá všem zúčastněným. Zhotovitel je povinen zapsat termín konání kontrolního dne a jeho závěry do stavebního deníku.
10. Zhotovitel se zavazuje vyzvat objednatele nejméně tři pracovní dny přede dnem kontroly veškerých prací, které mají být zabudované nebo budou nepřístupné. Pokud se objednatel nedostaví a nevykoná kontrolu těchto prací, může zhotovitel v práci pokračovat.
11. Zhotovitel se zavazuje při provádění díla akceptovat pokyny objednatele. Zhotovitel je však povinen upozornit objednatele bez zbytečného odkladu na nevhodnou povahu věcí převzatých od objednatele nebo pokynů daných mu objednatelem k provedení díla. V této záležitosti se smluvní strany budou řídit ust. § 2594 občanského zákoníku.
12. Zhotovitel může se souhlasem objednatele pověřit prováděním části díla jinou osobu. Při provádění díla jinou osobou má zhotovitel odpovědnost, jako by dílo prováděl sám.
13. Zhotovitel odpovídá za bezpečnost a ochranu zdraví vlastních pracovníků.
14. Zhotovitel prohlašuje, že má uzavřenou pojistnou smlouvu z odpovědnosti za škodu vůči třetím osobám ve výši pojistné částky 500.000 Kč Kč pro jednu pojistnou událost s maximální spoluúčastí dodavatele 10 %, sjednanou u pojišťovny Generali Česká pojišťovna a.s. Zhotovitel doloží výše uvedené skutečnosti předložením pojistné smlouvy objednateli do podpisu této smlouvy o dílo (stačí kopie). Zhotovitel se zavazuje, že pojistná smlouva v tomto rozsahu bude uzavřena minimálně po dobu do data předání a převzetí dokončeného díla. V případě, že dojde k zániku citované pojistné smlouvy, zavazuje se zhotovitel uzavřít neprodleně jinou pojistnou smlouvu ve stejném rozsahu. Porušení povinností zhotovitele, uvedených v tomto článku, se považuje za podstatné porušení smlouvy.
15. Zhotovitel je povinen zajistit v rámci plnění smlouvy legální zaměstnávání osob. Zhotovitel je dále povinen pracovníkům provádějícím práce na díle zajistit férové a důstojné pracovní podmínky. Férovými a důstojnými pracovními podmínkami se rozumí takové pracovní podmínky, které splňují minimální standardy stanovené pracovněprávními a mzdovými předpisy. Zhotovitel je povinen zajistit splnění požadavků tohoto ustanovení smlouvy i u svých poddodavatelů. Nesplnění povinností zhotovitele dle tohoto ustanovení smlouvy se považuje za podstatné porušení Smlouvy.
16. Zhotovitel je povinen zajistit řádné a včasné plnění finančních závazků svým poddodavatelům, kdy za řádné a včasné plnění se považuje plné uhrazení poddodavatelem vystavených faktur za plnění poskytnutá Zhotoviteli k provedení díla, a to vždy nejpozději do 10 dnů od obdržení platby ze strany objednatele za konkrétní plnění. Zhotovitel se zavazuje přenést totožnou povinnost do dalších úrovní dodavatelského řetězce a zavázat své poddodavatele k plnění a šíření této povinnosti též do nižších úrovní dodavatelského řetězce. Objednatel je oprávněn požadovat předložení smlouvy uzavřené mezi zhotovitelem a poddodavatelem k nahlédnutí.

## **Článek VII. Předání díla**

1. K převzetí díla vyzve zhotovitel objednatele písemně zápisem ve stavebním deníku, a to alespoň 5 pracovních dnů předem. Výzvu k převzetí díla je zhotovitel oprávněn učinit teprve poté, co bude dokončen předmět díla v rozsahu stanoveném touto smlouvou.
2. Zhotovitel je povinen připravit a doložit u řízení o předání a převzetí stavby:
  - a) osvědčení o vlastnostech použitých materiálů –2x, + dwg



- b) protokoly o provedených revizních a provozních zkouškách – 3x,+ dwg
  - c) stavební deník – originály a kopie, + dwg
  - d) dokumentace skutečného provedení díla v 2x v listinné a 1x v digitální podobě,
  - e) geodetické zaměření skutečného provedení díla bude provedeno a ověřeno oprávněným zeměměřičským inženýrem a bude předáno objednateli v tištěné a v elektronické podobě – 3x,
  - f) data skutečného zaměření stavby budou v odpovídající kvalitě implementovány do Digitální Technické Mapy ČR,
  - g) záruční listy a návody – 2x, + dwg
  - h) kopie evidence odpadů a obalů vzniklých stavbou a prohlášení o likvidaci odpadů a obalů zařízení oprávněné k nakládání s odpady – 2x + dwg
  - i) doklady o provedení zaškolení osob
3. Bez dokladů uvedených v předchozím odstavci nelze považovat dílo za dokončené a způsobilé předání.
4. Objednatel není povinen převzít dílo vykazující vady a nedodělky, pokud se smluvní strany nedohodnou jinak.
5. Vadou se rozumí odchylka v kvalitě, rozsahu a parametrech díly, stanovených projektovou dokumentací, touto smlouvou a obecně závaznými předpisy. Nedodělkem se rozumí nedokončená práce oproti projektové dokumentaci.
6. O průběhu přejímacího řízení pořídí zhotovitel zápis, ve kterém se mimo jiné uvede i soupis vad a nedodělků, pokud je dílo obsahuje s termínem jejich odstranění. Pokud objednatel odmítá dílo převzít, je povinen uvést do zápisu svoje důvody.

### **Článek VIII. Záruční podmínky**

1. Zhotovitel odpovídá za to, že dílo dle této smlouvy je zhotoveno podle podmínek této smlouvy a v záruční době bude mít vlastnosti dohodnuté touto smlouvou, a není-li dohodnuto jinak, potom bude způsobilé k použití pro obvyklý účel a zachová si obvyklé vlastnosti.
2. Zadavatel požaduje následnou záruční lhůtu: 60 měsíců – kompletní stavební práce a dodávky.
3. Záruční doba počíná běžet dnem předání zhotoveného stavebního objektu /celého díla/ objednateli bez vad a nedodělků.
4. Zárukou za jakost přejímá zhotovitel závazek ve smyslu ust. § 2619 ve vazbě na ust. §§ 2113 až 2117 občanského zákoníku.
5. Záruční doba neběží po dobu, po kterou nemůže objednatel dílo pro vady, za které odpovídá zhotovitel, řádně užívat. O počet dní nefunkčnosti díla v záruční době, až po odstranění vady a následné opětovné zprovoznění díla, se pak tedy prodlužuje záruka na dílo stanovená v odstavci 2 tohoto článku smlouvy.
6. Vyskytne-li se v průběhu záruční doby na provedeném díle vada, oznámí objednatel bezodkladně její výskyt písemně zhotoviteli. Práce na odstranění vady v záruční době je zhotovitel povinen zahájit neprodleně, nejpozději však do 3 pracovních dnů ode dne, kdy byl o vadě uvědomen, nedojde-li k dohodě o jiném termínu. V případě havárie zhotovitel zahájí práce na jejím odstranění nejpozději 24 hodin po oznámení. Pro účely této smlouvy se za havárii považuje zejména taková událost, která může ohrozit životy či zdraví lidí, kterých se tato událost dotýká.
7. Vada v záruční době bude odstraněna bezplatně v co nejkratším technicky možném termínu. Termín odstranění vady bude dohodnut písemnou formou. Pokud strany termín odstranění vady nedohodnou, vyhrazuje si objednatel právo určit tento termín formou doporučeného dopisu

adresovaného zhotoviteli.

8. Vada (její oznámení) bude objednatelem uplatněna telefonicky, faxem nebo emailem a následně potvrzena písemnou formou. Oznámení o vadě musí mimo jiné obsahovat stručný popis vzniklé vady, místo a způsob jakým k závadě došlo a jak se projevuje.
9. Provedenou opravu zhotovitel písemně předá objednateli.
10. V případě, že zhotovitel nezačne s odstraněním vady dle ustanovení tohoto článku smlouvy, je objednatel oprávněn objednat odstranění vady u jiné firmy (společnosti). Zhotovitel je povinen uhradit náklady na odstranění vady, a to do tří dnů od předložení jejich vyúčtování objednatelem. Pokud zhotovitel prokáže, že za odstraněnou vadu neručí, je objednatel povinen zhotoviteli uhrazenou částku za odstranění vady uhradit v plné výši, a to do tří dnů ode dne doručení prokázání o tom, že za vadu neodpovídá.
11. V případě vzniku škody při odstraňování záruční vady, je zhotovitel povinen ji nahradit v plné výši, a to do tří dnů od jejich uplatnění objednatelem.

#### **Článek IX. Smluvní sankce**

1. Pro případ prodlení s úhradou faktury nebo její části v dohodnutých termínech uhradí objednatel zhotoviteli úrok z prodlení ve výši 0,1% z dlužné částky a to za každý i započatý den prodlení. Prodlení s úhradou faktury delší než 30 dnů je klasifikováno jako podstatné porušení smlouvy.
2. V případě prodlení zhotovitele s včasným dokončením a předáním předmětu díla či jeho části je zhotovitel povinen uhradit objednateli smluvní pokutu ve výši 0,1% z ceny díla včetně DPH za každý i započatý den prodlení.
3. Zhotovitel se zavazuje při prodlení s termínem odstranění vad zjištěných při předání díla zaplatit objednateli smluvní pokutu ve výši 0,1 % z ceny díla včetně DPH za každou vadu neodstraněnou ve sjednaném termínu, a to za každý den prodlení. Toto ujednání platí i pro odstraňování vad v záruční lhůtě dle čl. VIII. odst. 7.
4. V případě, že zhotovitel nezahájí provádění díla ihned (tj. nejpozději den následující po dni převzetí staveniště) po převzetí staveniště dle článku III. odst. 4 této smlouvy, uhradí objednateli smluvní pokutu ve výši 0,1 % z ceny díla včetně DPH za každý i započatý den prodlení.
5. V případě, že zhotovitel nezahájí práce na odstranění havárie v termínu dle čl. VIII odst. 6. smlouvy, uhradí objednateli smluvní pokutu ve výši 0,1 % z ceny díla včetně DPH za každý i započatý den prodlení.
6. Nedohodnou-li strany něco jiného, zaplacením smluvních pokut dohodnutých v této smlouvě se neruší povinnost strany povinné závazek splnit, ani právo strany oprávněné vedle smluvní pokuty požadovat i náhradu škody přesahující uhrazenou smluvní pokutu v plné výši.
7. Vypočtenou smluvní pokutu, na kterou vznikne objednateli nárok, je objednatel oprávněn započíst proti ceně díla fakturované zhotovitelem.
8. Smluvní pokuta je splatná do 5 dnů od doručení výzvy k její úhradě.
9. Zhotovitel se zavazuje uhradit objednateli smluvní pokutu za nesprávně vystavené daňové doklady, které způsobí nutnost podání dodatečného daňového přiznání a pozdní úhrady daně ve výši úroku z prodlení, k jehož úhradě bude objednatel povinen vůči správci daně, tj. ve výši repo sazba stanovené Českou národní bankou zvýšené o 14 procentních bodů za každý den prodlení s úhradou daně podle § 252 zákona č. 280/2009 Sb., daňový řád.

## **Článek X. Ostatní ujednání**

1. Zhotovitel bude při plnění předmětu této smlouvy postupovat s odbornou péčí. Zavazuje se dodržovat obecně závazné předpisy, technické normy a podmínky této smlouvy. Zhotovitel se bude řídit výchozími podklady objednatele, pokyny objednatele, zápisy a dohodami oprávněných pracovníků smluvních stran a rozhodnutími a vyjádřeními kompetentních orgánů státní správy.
2. Použití náhradních materiálů, zařízení a výrobků oproti projektu stavby, této smlouvě či nabídce zhotovitele k veřejné zakázce, je možno pouze s písemným souhlasem objednatele a s podmínkou, že nedojde ke snížení technických parametrů díla.
3. Zhotovitel je povinen činit účinná opatření proti škodám hrozícím na majetku objednatele v souvislosti s realizací díla. Porušením této povinnosti zhotovitelem vzniká objednateli právo na náhradu škody.

## **Článek XI. Důvody ukončení smlouvy**

1. Tuto smlouvu je možno ukončit písemnou dohodou podepsanou odpovědnými zástupci smluvních stran a to s účinností ke dni, jež bude v této dohodě uveden.
2. Tuto smlouvu je možno ukončit i jednostranným úkonem, a sice odstoupením od této smlouvy z důvodů podstatného porušení povinnosti vyplývajících z této smlouvy, kdy tyto důvody jsou specifikovány v odst. 3 tohoto článku smlouvy.
3. V případě, že jedna ze stran podstatně poruší povinnosti z této smlouvy vyplývajících, může druhá smluvní strana od smlouvy odstoupit. Pro účely této smlouvy se za podstatné porušení rozumí zejména:
  - a) prodlení objednatele s úhradou faktur o více než 30 dnů,
  - b) překročení termínu dokončení díla či jeho části o více než 30 dnů,
  - c) předmět díla či jeho část předaný zhotovitelem vykazuje takové vady a nedodělky, pro které není možno objednatelům dílo řádně užívat k jeho obvyklému nebo vymíněnému účelu dle této smlouvy,
  - d) zhotovitel poruší některou z povinností stanovených v čl. VI. odst. 14 nebo v čl. X. odst. 1,2 nebo 3 smlouvy.
  - e) nedodržení povinnosti provádět dílo kontinuálně dle čl. III. odst. 4 této smlouvy
4. Chce-li některá ze stran odstoupit od této smlouvy na základě ujednání z této smlouvy vyplývajících, je povinna svoje odstoupení písemně oznámit druhé straně s uvedením termínu, ke kterému od smlouvy odstoupuje. V odstoupení musí být uveden důvod, pro který strana od smlouvy odstoupuje a přesná citace toho bodu smlouvy, který ji k odstoupení opravňuje.
5. Odstoupí-li některá ze stran od této smlouvy na základě ujednání z této smlouvy vyplývajících, pak povinnosti obou stran jsou následující:
  - a) zhotovitel provede soupis všech provedených prací, oceněný dle způsobu, kterým je stanovena cena díla. Soupis provedených prací musí být odsouhlasen zástupcem objednatele,
  - b) zhotovitel provede finanční vyčíslení všech provedených prací a dodávek, jejichž ocenění bude provedeno dle nabídkového rozpočtu (příl. č. 1) a vypracuje "dílčí konečnou fakturu",
  - c) objednatel je povinen do 2 pracovních dnů ode dne obdržení vyzvání zahájit "dílčí přejímací řízení".

6. Pravidla obsažená v odstavci 6 tohoto článku se analogicky uplatní i v případě, kdy smlouva bude ukončena dohodou smluvních stran dle odstavce 1 tohoto článku.

## **Článek XII.**

### **Poddodavatelé**

1. Změna poddodavatele je možná pouze na základě souhlasu objednatele.
2. Zhotovitel je povinen v součinnosti s objednatelem vést a průběžně aktualizovat reálný seznam všech poddodavatelů včetně výše jejich podílu na akci.

## **Článek XIII.**

### **Vyhrazené změny**

1. Objednatel si v souladu s ustanovením § 100 zákona č. 134/2016 Sb. vyhradil v zadávacím řízení následující změny závazku z této smlouvy:

#### **1.1. Změna ceny plnění**

Cenu je možné měnit v případě změny sazby DPH. V takovém případě Zhotovitel fakturuje cenu s DPH dle sazby DPH platné v době uskutečnění zdanitelného plnění. Cenu je možné rovněž měnit v případě uvedeném v čl. V odst. 5.

#### **1.2. Změna doby plnění uvedené v této smlouvě, pokud nastane některý z těchto důvodů:**

- 1.2.1. Pokud z důvodů nevhodných klimatických podmínek bude termín zahájení stavebních prací posunut či nastanou-li v průběhu realizace díla takové klimatické podmínky, které neumožní z technologických důvodů v díle pokračovat, budou práce po nezbytně nutnou dobu přerušeny za podmínky, že před přerušením prací budou provedeny nezbytně úkony nutné k zajištění díla proti poškození vnějším působením počasí anebo provozem (např. zatečením, podmáčením, poškozením podkladů komunikace rozježděním automobily apod.) dle bodu 1.3.2.1 tohoto článku. Za nevhodné klimatické podmínky se považují dešťové srážky, třeba i krátkodobého charakteru, námraza, mráz, sníh a pokles teploty pod + 5°C. O době přerušování prací budou vedeny přesné záznamy ve stavebním deníku a budou vzájemně odsouhlaseny oběma smluvními stranami. Okamžik přerušování stavebních prací bude zaznamenán ve stavebním deníku a tuto změnu smlouvy ošetří strany dodatkem ke smlouvě. Celková doba stanovená v čl. III odst. 2) písm. a) této smlouvy (termín dokončení díla) se přerušování stavebních prací mění a prodlužuje o tolik dnů, kolik dnů trvalo přerušování stavebních prací dle tohoto bodu smlouvy. O opětovném zahájení stavebních prací bude uskutečněn záznam ve stavebním deníku s vyznačením počtu dnů k dokončení realizace díla vzájemně odsouhlasenými oběma smluvními stranami.
- 1.2.2. Pokud z jakýchkoliv důvodů na straně objednatele bude termín zahájení stavebních prací posunut či realizace díla přerušena takovým způsobem, že nebude možné dodržet termín dokončení díla dle čl. III odst. 2 této smlouvy, je zhotovitel oprávněn požadovat změnu termínu dokončení díla tak, že jím navržený termín dokončení díla bude upraven o dobu shodnou s dobou, po kterou nebylo možné práce zahájit nebo po kterou rvalo takové přerušování realizace díla. Za účelem změny termínu realizace uzavřou smluvní strany písemný dodatek.
- 1.2.3. Objednatel upozorňuje a Zhotovitel bere na vědomí a přijímá, že v době realizace stavebních prací bude souběžně na stejném místě probíhat i realizace stavby s názvem „REKONSTRUKCE A PŘÍSTAVBA DOMU Č.P. 680“. Veškeré stavební práce budou podřízeny realizaci stavby „REKONSTRUKCE A PŘÍSTAVBA DOMU Č.P. 680“ a zhotovitel se zavazuje

respektovat pokyny objednatele a TDI objednatele potřebné pro koordinaci realizace obou staveb. Pokud budou stavební práce přerušeny z důvodu jejich podřízení se realizací stavby „REKONSTRUKCE A PŘÍSTAVBA DOMU Č.P. 680“, bude přesný počet dnů přerušení stavebních prací zaznamenán do stavebního deníku. Celková doba stanovená v čl. III odst. 2 písm. a) této smlouvy se přerušáním stavebních prací mění a prodlužuje o tolik dnů, kolik dnů trvalo přerušení stavebních prací dle tohoto bodu smlouvy. O opětovném zahájení stavebních prací bude uskutečněn záznam ve stavebním deníku s vyznačením počtu dnů k dokončení realizace díla vzájemně odsouhlasenými oběma smluvními stranami.

1.2.4. Zhotovitel je oprávněn podat návrh na prodloužení doby pro dokončení jednotlivých částí díla v případě, že nastala některá z níže uvedených skutečností:

1.2.4.1. Změna povahy či rozsahu díla mající objektivně vliv na délku plnění díla.

1.2.4.2. Zpoždění, překážka nebo zabránění způsobené nebo přičitatelné Objednateli (zejména koordinace staveb dle odst. 1.2.3.), Objednatelovým konzultantům nebo třetím osobám.

**1.3. Objednatel si vyhrazuje právo před realizací díla nebo v průběhu realizace upravit rozsah, nebo předmět díla, případně také délku realizace a s tím související změnu ceny díla, a to zejména z důvodů:**

1.3.1. neprovedení dohodnutých stavebních prací, dodávek a služeb, které byly obsaženy v zadávacích podmínkách a změnou dojde k zúžení předmětu díla (**méněpráce**),

1.3.2. provedení dodatečných nebo nepředvídaných stavebních prací, dodávek a služeb, které nebyly obsaženy v zadávacích podmínkách a které jsou nezbytné pro realizaci díla a změnou dojde k rozšíření předmětu díla (**vícepráce**),

1.3.2.1. **zakonzervování díla, po dobu přerušení stavebních prací** - zhotovitel si vyhrazuje provedení úkonů nutných k zajištění díla proti poškození vnějším působením počasí anebo provozem (např. zatečením, podmáčením, poškozením podkladů komunikace rozježděním automobily apod.), které by mohlo nastat v průběhu přerušení provádění díla.

1.3.3. **požadavků správců** technické infrastruktury na úpravu rozsahu a obsahu technické infrastruktury na základě nově zjištěných skutečností **správců** technické infrastruktury související s realizací akce. Např. jiné trasy vedení, jiné hloubky vedení, jiné odstupové vzdálenosti, jiné technické parametry vedení apod. než bylo původně sděleno správcem technické infrastruktury v rámci jejich vyjádření při povolování stavby.

1.3.4. změny právních předpisů, technických norem, nařízení vlády,

1.3.5. zjištění jiného stavu a vedení stávajících inženýrských sítí, než je navrženo v projektové dokumentaci,

1.3.6. vady projektové dokumentace, spočívá-li vada projektové dokumentace v nesprávném stanovení množství měrné jednotky položky soupisu prací, neuvedení položek soupisu prací vyplývajících z projektové dokumentace a nezbytných pro dokončení díla, nebo neúplným popisem položek soupisu prací,

1.3.7. výrazně nepříznivých klimatických podmínek majících vliv na dodržení nutných technologických postupů v rámci realizaci díla,

**1.4. Ocenění víceprací a méněprací**

1.4.1. Ocenění víceprací a méněprací (prací, dodávek a služeb) bude provedeno s použitím položkových cen oceněného soupisu prací (příloha č. 1 této smlouvy).

- 1.4.2. Soupis prací (víceprací) jednoho stavebního nebo inženýrského objektu, případně provozního souboru, musí splňovat podmínky vyhlášky č. 169/2016 Sb., o stanovení rozsahu dokumentace veřejné zakázky na stavební práce a soupisu stavebních prací, dodávek a služeb s výkazem výměr, v platném znění, tzn. mj., může odkazovat pouze na jednu cenovou soustavu pro období, ve kterém mají být vícepráce (méněpráce) realizovány, a to na takovou cenovou soustavu, která byla použita v zadávací dokumentaci. Výběr cenové soustavy pro ocenění soupisu prací musí být odsouhlasen objednatelem.
- 1.4.3. Pokud práce a dodávky tvořící vícepráce nebudou v položkovém rozpočtu obsaženy, pak zhotovitel použije položky a jednotkové ceny ve výši odpovídající cenám v ceníku RTS nebo ÚRS platného v době realizace víceprací, ponížené o poměr nabídkové ceny vůči předpokládané hodnotě díla dle zadávací dokumentace.
- 1.4.4. Pro práce a dodávky neuvedené v cenových soustavách bude dohodnuta individuální kalkulace. Zhotovitel je povinen v případě požadavku doložit zhotoviteli podrobný výpočet individuální kalkulace zahrnující zejména cenu materiálů, strojů, prací, režii, zisk, odvody apod.
- 1.4.5. Každá položka soupisu víceprací musí obsahovat jednoznačný popis materiálu nebo výrobku s odkazem na příslušnou část projektové dokumentace tak, aby bylo možné provést kontrolu výměry dané měrné jednotky. Každá položka soupisu prací musí být jednoznačně měřitelná. Zhotovitel není oprávněn používat měrné jednotky typu komplet nebo soubor, pokud lze jednotlivé obsažené práce a dodávky rozdělit do jednotlivých položek (měřitelných částí) a tyto pak ocenit dle výše uvedených pravidel.
- 1.4.6. K celkovým nákladům pak bude dopočtena DPH podle předpisů platných v době vzniku zdanitelného plnění.

#### **Článek XIV.**

##### **Závěrečná ujednání**

1. Veškeré změny této smlouvy, ať už jsou v této smlouvě výslovně předvídané či nikoli, jsou možné pouze za splnění podmínek ust. § 100 případně § 222 zákona.
2. Změny této smlouvy mohou být realizovány pouze formou písemných dodatků (v elektronické formě, vyloučena změna smlouvy jiným způsobem či jinou formou), které budou platné jen, budou-li potvrzené a podepsané oprávněnými zástupci obou smluvních stran.
3. Zhotovitel se zavazuje bezodkladně informovat objednatele o skutečnosti, že má v evidenci daní zachyceny daňové nedoplatky, a to jak v České republice, tak v zemi sídla, místa podnikání či bydliště zhotovitele, a to až do doby úplné úhrady ceny díla.
4. Otázky touto smlouvou neupravené se budou řídit příslušnými ustanoveními zákona č. 89/2012 Sb., občanský zákoník ve znění pozdějších předpisů.
5. Tato smlouva je vyhotovená v elektronické podobě. Smlouva bude opatřena kvalifikovanými elektronickými podpisy zástupců smluvních stran.
6. Smluvní strany této smlouvy shodně prohlašují, že si tuto smlouvu přečetly a že tuto smlouvu uzavřely na základě úplného vzájemného konsensu a že tato smlouva odpovídá jejich skutečné, pravé a svobodné vůli, určité a srozumitelné, prosté omylů, uzavřené nikoliv za nápadně nevýhodných podmínek a nikoliv v tísní. Smluvní strany dále prohlašují, že tato smlouva jako celek ani žádné jednotlivé ustanovení této smlouvy neodporuje zásadám poctivého obchodního styku či dobrým mravům. Autentičnost a platnost této smlouvy smluvní strany stvrzují svými podpisy.
7. Zhotovitel bere na vědomí, že město Vizovice je povinný subjekt k poskytování informací dle zákona č. 106/1999 Sb., o svobodném přístupu k informacím a zákona č. 340/2015 Sb., o registru smluv (dále „registr smluv“). Zhotovitel souhlasí se zpřístupněním či zveřejněním celé této

smlouvy, jakož i všech jednání a okolností s jejím uzavřením souvisejících. Tato smlouva podléhá povinnosti zveřejnění v registru smluv. Zveřejnění provede objednatel a podá o tom zhotoviteli bez zbytečného odkladu zprávu. Smlouva nabývá účinnosti dnem jejího zveřejnění v registru smluv.

8. Objednatel potvrzuje, že tato smlouva byla uzavřena v souladu se zákonem č. 128/2000 Sb., o obcích (obecní zřízení), ve znění pozdějších předpisů, a byly splněny podmínky pro její platné uzavření stanovené tímto zákonem (§ 41 citovaného zákona). Výběr dodavatele a uzavření této smlouvy bylo schváleno usnesením Rady města Vizovice č. 45/41/2025 ze dne 17.02.2025.
9. Smluvní strany nejsou oprávněny postoupit peněžité pohledávky z této smlouvy, ani jejich část, na třetí osobu.
10. Zhotovitel na základě výše uvedeného souhlasí s prováděním kontroly třetích osob u předmětné akce a zavazuje se k doložení veškerých podkladů a údajů nutných pro případnou kontrolu.

#### 11. Přílohy:

- Příloha č. 1 - Soupis stavebních prací a výkaz výměr
- Příloha č. 2 - Harmonogram prací

Ve Vizovicích, dne

Za objednatele:

Dokument je podepsán elektronickým podpisem	
Podpisující:	Bc. Silvie Dolanská
Organizace:	Město Vizovice
Sériové č. cert.:	23592641
Vydavatel cert.:	PostSignum Qualified CA 4
Datum a čas:	11.03.2025 12:56:20
Důvod:	
Místo:	

---

město Vizovice  
Bc. Silvie Dolanská  
starostka

Za zhotovitele:

**Libor** Digitálně podepsal  
**Otevřel** Libor Otevřel  
Datum: 2025.03.10  
12:47:37 +01'00'

---

OPEN Re-eco s.r.o.  
Libor Otevřel  
jednatel

## Položkový rozpočet

Zakázka: **Rozšíření parkovacích stání před BD p. č. st. 2139/4**

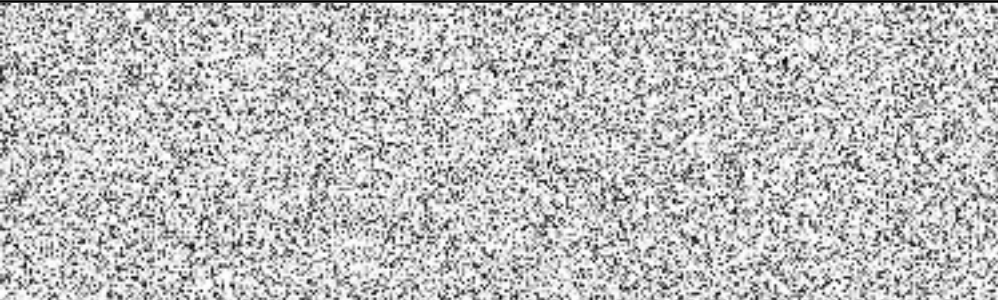
Místo **Vizovice**

Objednatel: **Město Vizovice**  
**Masarykovo nám. 1007**  
**763 12 Vizovice**

IČ: **00284653**  
DIČ: **CZ00284653**

Zhotovitel: **OPEN Re-eco s.r.o.**  
**Jiráskova 701**  
**755 01 Vsetín**

IČ: **27796477**  
DIČ: **CZ27796477**

Rozpis ceny	Dodávka	Montáž	Celkem
HSV			
PSV			
MON			
Vedlejší náklady			
Ostatní náklady			
<b>Celkem</b>	<b>1 201 933,21</b>	<b>1 470 748,17</b>	<b>2 672 681,38</b>

### Rekapitulace daní

Základ pro sníženou DPH	<b>15 %</b>	<b>0,00 CZK</b>
Základ pro základní DPH	<b>21 %</b>	<b>0,00 CZK</b>

**Cena celkem bez DPH** **2 672 681,38 CZK**

ve **Vsetíně**

dne

**10.03.2025**

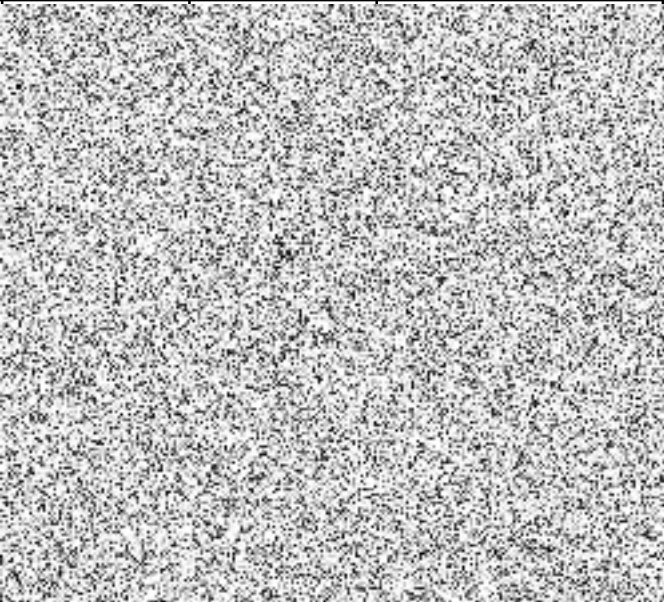
**Libor**  
Digitálně podepsal  
Libor Otevřel  
Datum: 2025.03.10  
12:48:05 +01'00'

Za zhotovitele

Za objednatele



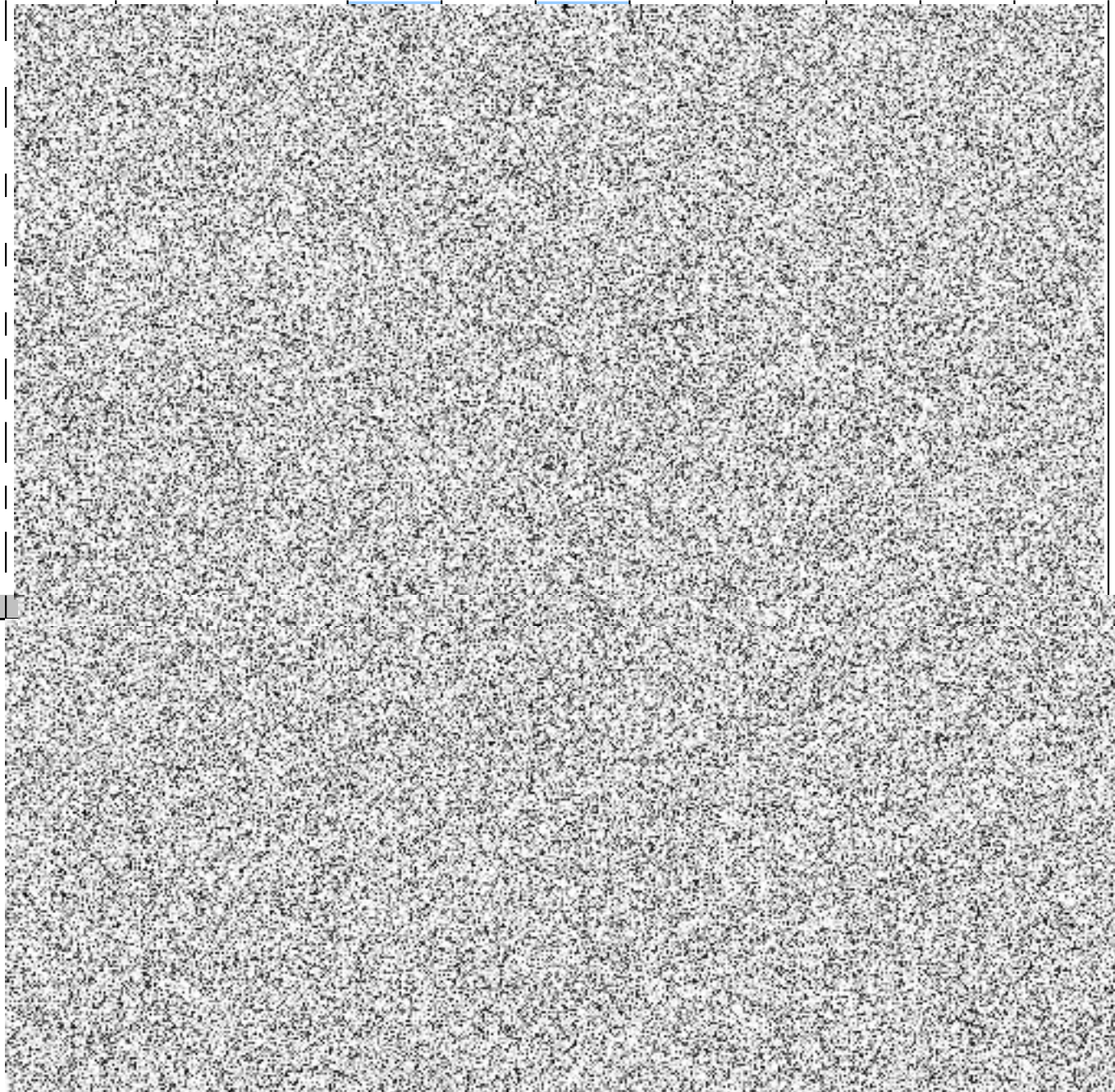
## Rekapitulace dílů

Číslo	Název	Typ dílu	Dodávka	Montáž	Celkem
1	Zemní práce	HSV			
2	Zvláštní zakládání, sanace	HSV			
5	Komunikace	HSV			
8	Trubní vedení	HSV			
91	Doplňující práce na komunikaci	HSV			
96	Bourání konstrukcí	HSV			
97	Bourání ploch a obrub	HSV			
99	Staveništní přesun hmot	HSV			
VN	Vedlejší náklady	VN			
Cena celkem					





15	564871111RT4	Podklad ze štěrkodrti po zhutnění tloušťky 30 cm, štěrkodrt' frakce 0-63 mm zemní práce pro sanaci pláně: plocha rozšíření: 271,76m <sup>2</sup>	m <sup>2</sup>
16	564871111RT4	Podklad ze štěrkodrti po zhutnění tloušťky 25 cm, štěrkodrt' frakce 0-63 mm zemní práce pro sanaci pláně: plocha stávající: 470,89m <sup>2</sup>	m <sup>2</sup>
17	122201101R01	Odkopávky nezapažené v hor. 3 do 100 m <sup>3</sup> , Sanace zemní práce pro sanaci pláně: plocha rozšíření: 271,76m <sup>2</sup> *0,3=81,53m <sup>3</sup>	m <sup>3</sup>
18	122201101R02	Odkopávky nezapažené v hor. 3 do 100 m <sup>3</sup> , Sanace zemní práce pro sanaci pláně: plocha stávající: 470,89m <sup>2</sup> *0,2=94,178m <sup>3</sup>	m <sup>3</sup>
19	122201109R00	Příplatek za lepivost - odkopávky v hor. 3 81,53+94,178=175,708m <sup>3</sup>	m <sup>3</sup>
20	161101101R00	Svislé přemístění výkopku z hor. 1-4 do 2,5 m, Sanace 81,53+94,178=175,708m <sup>3</sup>	m <sup>3</sup>
21	162701105R00	Vodorovné přemístění výkopku z hor. 1-4 do 10000 m 81,53+94,178=175,708m <sup>3</sup>	m <sup>3</sup>
22	162701109R00	Příplatek k vod. přemístění hor. 1-4 za další 1 km 81,53+94,178=175,708m <sup>3</sup> *15km=2.635,62m <sup>3</sup>	m <sup>3</sup>
23	199000002R00	Poplatek za skládku horniny 1- 4, č. dle katal. odpadů 17 05 04 81,53+94,178=175,708m <sup>3</sup>	m <sup>3</sup>
<b>Díl: 5 Komunikace</b>			
24	564731111R00	Podklad z kameniva drceného vel. 0-63 mm, tl. 10 cm, 1. vrstva podkladu pro dlažbu, obruby a pod. 112,7+2,56+316,65+13,5+390,1=835,51m <sup>2</sup> *1,25=1044,4m <sup>2</sup>	m <sup>2</sup>
25	564731111R00	Podklad z kameniva drceného vel. 32-63 mm, tl. 10 cm, 2. vrstva podkladu pro dlažbu, obruby a pod. 112,7+2,56+316,65+13,5+390,1=835,51m <sup>2</sup> *1,15=960,8m <sup>2</sup>	m <sup>2</sup>
26	564731111R00	Podklad z kameniva drceného vel. 0-63 mm, tl. 10 cm, 3. vrstva podkladu pod dlažbu 112,7+2,56+316,65+13,5+390,1=835,51m <sup>2</sup>	m <sup>2</sup>
27	596215021R00	Kladení zámkové dlažby tl. 6 cm do drtě tl. 4 cm, plocha chodníku 47,95*1,8+5,7*1,8*2+2,8*2,1=112,7m <sup>2</sup>	m <sup>2</sup>
28	596215021R01	Kladení zámkové dlažby tl. 6 cm do drtě tl. 4 cm, plocha chodníku reliéf, antracit (1,8+1,8+2,8)*0,4=2,56 m <sup>2</sup>	m <sup>2</sup>
29	596215040R00	Kladení zámkové dlažby tl. 8 cm do drtě tl. 4 cm, Komunikace, příjezd Zámková dlažba: D1 - D5 ... 89,5m <sup>2</sup> D6 - D16 ... 188,4m <sup>2</sup> Celkem: 277,9m <sup>2</sup>	m <sup>2</sup>





30	596215040R01	Kladení zámkové dlažby tl. 8 cm do drtě tl. 4 cm, Rozdělení parkovacích míst $14*5,0+13*5,0=135m*0,1=13,5m^2$	m2	
31	596215040R02	Kladení zámkové dlažby tl. 8 cm do drtě tl. 4 cm, Plocha parkovací, dlažba se vsakem $(2,6*12)*5,0+(2,85*2)*5,0+(2,6*10)*5,0+(2,85*2)*5,0+6,0*5,0+2,85*6,0=390,1m^2$	m2	
32	583424831R	Kamenivo drcené 4/8 $112,7+2,56+316,65+13,5+390,1=835,51m^2*0,04=33,42m^3*2,25=75,20t*1,15=86,5t$	t	
33	596291113R00	Řezání zámkové dlažby tl. 80 mm Zámková dlažba: D1 - D5 ... 89,5m2 D6 - D16 ... 188,4m2 Obvod ploch celkem: 43,96+70,79=114,75	m	
34	59245020R NC2	Dlažba zámková 20x20x8 cm přírodní, s možností vsaku vody $(2,6*12)*5,0+(2,85*2)*5,0+(2,6*10)*5,0+(2,85*2)*5,0+6,0*5,0+2,85*6,0=390,1m^2 * 1,15 = 450,0 m^2$	m2	
35	59245110R	Dlažba skladebná 200 x 100 x 60 mm přírodní, plocha chodníku	m2	
36	59245111R	Dlažba skladebná 200 x 100 x 60 mm , Rozdělení parkovacích míst $14*5,0+13*5,0=135m*0,1=13,5m^2 * 1,15 = 15,0m^2$	m2	
37	592451157R	Dlažba skladebná pro nevidomé 200 x 100 x 80 mm , plocha chodníku, antracit $(1,8+1,8+2,8)*0,4=2,56 m^2 * 1,2 = 3,0 m^2$	m2	
38	592451170R	Dlažba 200 x 100 x 80 mm přírodní, Komunikace, příjezd $316,65 * 1,15 = 364,0 m^2$	m2	
39	591141111R00	Kladení dlažby velké kostky, lože z MC tl. 5 cm	m2	
40	58380129R	Kostka dlažební žulová štípaná, drobná 100 až 120 mm, třída I $18,5m^2*0,2=3,7m^3 * 2,75 t/m^3=10,175=1,2=12,21 t$	t	
41	597092311RT8	Žlab odvodňovací S,dl.1000 mm,A 15,B 125, šířka 235 mm, stavební výška 340-340 mm	kus	
42	597092353RS3	Krycí rošt, dl.500 mm, mřížkový MW 20x25 mm, pozink. ocel	kus	
43	597092322R00	Vpust, dl.500 mm, DN 150, A 15, B 125	kus	
44	597092331R00	Čelo žlabu, kombinované plné	kus	
45	597092332R00	Čelo žlabu pro přípojku DN 200	kus	
46	599111111R00	Zálivka živičná spár dlažby do 5 cm, velké kostky	m2	
47	599141111R00	Vyplnění spár mezi panely živičnou zálivkou	m	
<b>Díl: 8</b>				
<b>Trubní vedení</b>				
48	898011916RA0	Kabelová chránička z PVC DN 160 mm vč. obsypu, montáž, pro CETIN chránička pro stávající vedení: 24,0 m chránička pro případnou přeložku: 9,0 m Celkem: 33,0m	m	
49	460510312R00	Chránička kabelová dělená, DN 160 mm chránička pro stávající vedení: 24,0 m	m	



		chránička pro případnou přeložku: 9,0 m Celkem: 33,0m																		
50	460200533RT2	Výkop kabelové rýhy 60/130 cm hor.3, ruční výkop rýhy	m																	
51	174101102R09	Zásyp rýhy, ruční se zhutněním	m																	
<b>Díl: 91</b>		<b>Doplňující práce na komunikaci</b>																		
52	917862111RT5	Osazení stojat. obrub.bet. s opěrou,lože z C 12/15, silniční	m																	
53	917862111RV3	Osazení stojat. obrub.bet. s opěrou,lože z C 12/15, obrubník nájezdový	m																	
54	917862111RV3	Osazení stojatého obrubníku betonového, s boční opěrou, do lože z betonu C 12/15, chodníkový	m																	
55	918101111R00	Lože pod obrubníky nebo obruby dlažeb z C 12/15 (162,0+87,0+67,0)=316,0m*0,3*0,1=9,48m3	m3																	
56	919731122R00	Zarovnání styčné plochy živičné tl. do 10 cm	m																	
57	59217010R	Obrubník chodníkový betonový 100x250x1000 mm, přírodní, standard Obrubník stojatý: 67,0 * 1,2 = 80,0 m	kus																	
58	59217020R	Obrubník nájezdový betonový 148,5x145x1000 mm, přírodní, 15*15*100 Nájezdový: 87,0m * 1,2 = 104,0 m	kus																	
59	59217010R	Obrubník silniční betonový 150 x 250 x 1000 mm přírodní Silniční, stojací: 162,0 m * 1,2 = 194,0 m	kus																	
60	59217021R	Obrubník přechodový P betonový 150 x 250/145 x 975 mm přírodní	kus																	
61	59217022R	Obrubník přechodový L betonový 150 x 250/145 x 975 mm přírodní	kus																	
62	914001121R00	Osaz svislé dopr. značky a sloupku,Al patka, základ	kus																	
63	915701111R00	Zřízení vodorovného značení z nátěr.hmot tl.do 3mm 14*0,1*5,0+16*0,1*0,3*2=7,96m2	m2																	
<b>Díl: 96</b>		<b>Bourání konstrukcí</b>																		
64	966006132R00	Odstranění doprav.značek se sloupky, s bet.patkami	kus																	
<b>Díl: 97</b>		<b>Bourání ploch a obrub</b>																		
65	113108412R00	Odstranění asfaltové vrstvy pl.nad 50 m2, tl. 12 cm	m2																	
66	113107640R00	Odstranění podkladu nad 50 m2,kam.drcené tl.40 cm, příjezd. komunik. stávající	m2																	
67	113106231R00	Rozebrání dlažeb ze zámkové dlažby v kamenivu	m2																	
68	113107505R00	Odstranění podkladu pl. 50 m2,kam.drcené tl.5 cm, zámková dlažba stávající Podélné stání 1: 19,2m2 Podélné stání 2: 1,04+49,25=50,29m2 Celkem: 19,2+50,29=69,49m2*0,05=3,475m3*1,800=6,254 t	m2																	
69	113107520R00	Odstranění podkladu pl. 50 m2,kam.drcené tl.20 cm, zámková dlažba stávající Podélné stání 1: 19,2m2 Podélné stání 2: 1,04+49,25=50,29m2 Celkem: 19,2+50,29=69,49m2*1,2=83,388*0,1=8,339m2*1,8=15,01 t	m2																	
										331 065,07	1 576,31	329 488,76	0	708,08966						



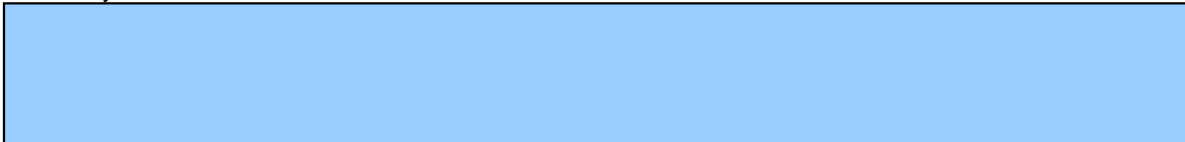
70	113201011RAA	Vytrhání obrubníků silničních, včetně naložení a odvozu na skládku do 1 km $4,5+14,5+6,0+4,0+20,0+4,0+9,5+10,5+3,5+15,0+(3,0*6)+3,5+8,0+4,0+5,0=130,0\text{m}$	m	
71	113201012RAA	Vytrhání obrubníků chodníkových a parkových, včetně naložení a odvozu na skládku do 1 km $8,0+4,0+(3,0*3)+8,0+3,5+19,0=51,5\text{m}$	m	
72	979084219R00	Příplatek k dopravě vybour. hmot za dalších 5 km silniční obruby: $130,0*0,3*0,15=5,85\text{m}^3*2,1=12,29\text{ t}$ chodníkové obruby: $51,5*0,1*0,25=1,287*2,1=2,71\text{ t}$ Celkem: $14,99\text{ t}^*3=44,97\text{ t}$	t	
73	979089001R00	Poplatek za uložení odpadního štěrku a kameniva, skupina odpadu 010408	t	
74	919735113R00	Řezání stávajícího živičného krytu tl. 10 - 15 cm	m	
75	979082213R01	Vodorovná doprava suti po suchu do 1 km, asfaltová plocha $470,89*0,12=56,51\text{m}^3*2,35=132,79\text{ t}$	t	
76	979082219R01	Příplatek za dopravu suti po suchu za další 1 km, asfaltová plocha $470,89*0,12=56,51\text{m}^3*2,35=132,79\text{ t}^*15=1.991,9\text{ t}$	t	
77	979082213R02	Vodorovná doprava suti po suchu do 1 km, podkladní vrstvy asfaltové komunikace $470,89*0,4=188,36\text{m}^3*2,2=414,38\text{ t}$	t	
78	979082219R02	Příplatek za dopravu suti po suchu za další 1 km, podkladní vrstvy asfaltové komunikace $470,89*0,4=188,36\text{m}^3*2,2=414,38\text{ t}^*15=6.215,8\text{ t}$	t	
79	979082213R03	Vodorovná doprava suti po suchu do 1 km, dlažba stávajícího chodníku $158,66*0,06=9,52\text{m}^3*2,4=22,85\text{ t}$	t	
80	979082219R03	Příplatek za dopravu suti po suchu za další 1 km, dlažba stávajícího chodníku $158,66*0,06=9,52\text{m}^3*2,4=22,85\text{ t}^*15=342,7\text{ t}$	t	
81	979082213R04	Vodorovná doprava suti po suchu do 1 km, podkladní vrstvy stávajícího chodníku $158,66*0,2=31,73\text{m}^3*2,2=69,8\text{ t}$	t	
82	979082219R04	Příplatek za dopravu suti po suchu za další 1 km, podkladní vrstvy stávajícího chodníku $158,66*0,2=31,73\text{m}^3*2,2=69,8\text{ t}^*15=1.047,1\text{ t}$	t	
Díl:	99	<b>Staveništní přesun hmot</b>		
83	998223011R00	Přesun hmot, pozemní komunikace, kryt dlážděný $409,77942+920,45841+1,18932+117,59900=1.449,02615\text{ t}$	t	
Díl:	VN	<b>Vedlejší náklady</b>		
84	ON 20	OSTATNÍ NÁKLADY, Předání a převzetí staveniště Náklady spojené s účastí zhotovitele na předání a převzetí staveniště.	soubor	
85	ON-NC 32	Přenosné dopravní značení, montáž a demontáž	soubor	
86	ON-NC 33	Přenosné dopravní značení, pronájem dopravních značek dle schválené situace	den	
87	VRNNC 11	Vybudování a provoz Zařízení staveniště	soubor	

		Náklady spojené se zřízením přípojek energií k objektům zařízení staveniště, vybudování případných měřících odběrných míst a zřízení, případná příprava území pro objekty zařízení staveniště a vlastní vybudování objektů zařízení staveniště.								
88	VRNNC 13	Odstranění Zařízení staveniště	soubor							
89	VRNNC 10	Vytyčení stavby Geodetické zaměření rohů stavby, stabilizace bodů a sestavení laviček. Vyhotovení protokolu o vytyčení stavby se seznamem souřadnic vytyčených bodů a jejich polohopisnými (S-JTSK) a výškopisnými (Bpv) hodnotami. Vytyčení stavby a inž sítí Vytyčení stavby, osy komunikací, polohy obručnicků Vytyčení obvodu staveniště	soubor							
90	VRNNC 15	Geometrický plán zpracovaný na základě skutečného provedení stavby v požadovaném množství, vč. vkladu	soubor							0
91	ON 22	Ostatní náklady, Dokumentace skutečného provedení stavby + zaměření Náklady na vyhotovení dokumentace skutečného provedení stavby a její předání objednateli v požadované formě a požadovaném počtu. 3x tisk a 2x CD	soubor							
92	ON 25	Ostatní náklady, dopravní značky a značení, Dokumentace DIO, DIR	soubor							
93	ON 29	Kompletační činnost	%							

**Celkem**

**2 672 681,38**

Poznámky uchazeče k zadání



**Libor** Digitálně  
podepsal Libor  
Otevřel

**Otevřel** Datum:  
2025.03.10  
12:48:30 +01'00'



**OPEN**  
RE-ECO

## Harmonogram plnění zakázky:

## Rozšíření parkovacích stání před BD p. č. st. 2139/4

týden /2025

Stavební práce	realizace			12	13	14	15	16	17	18	19	20
	den	od	do									
Rozšíření parkovacích stání před BD p. č. st. 2139/4												
Zemní práce	60	17.3.2025	16.5.2025									
Úprava a oprava chodníku	19	17.3.2025	4.4.2025									
Bourání ploch parkoviště	19	31.3.2025	18.4.2025									
Sanační vrstvy v parkovišti	15	7.4.2025	18.4.2025									
Trubní vedení	5	14.4.2025	18.4.2025									
Osazení obrubníků v parkovisti	18	14.4.2025	2.5.2025									
Konstrukční vrstvy parkoviště	19	21.4.2025	9.5.2025									
Odvodnění parkoviště, odvodňovací žlaby	5	21.4.2025	25.4.2025									
Ložení zámkové dlažky, parkovště, komunikace	26	21.4.2025	16.5.2025									
Terénní úpravy	19	28.4.2025	16.5.2025									

**Termíny realizace:**

Zahájení prací: 17.03.2025

Ukončení prací: 16.05.2025

OPEN Re-eco

Libor  
OtevřelDigitálně podepsal  
Libor Otevřel  
Datum: 2025.02.06  
11:25:35 +01'00'