



ČESKÁ REPUBLIKA
POMÁHÁ

Česká rozvojová agentura

Situační studie pro zavedení a rozvoj systému šlechtění masného skotu v Bosně a Hercegovině



2013

CIRA_{CZ}

CIRA cz spol. s r. o. Hradištská 149,

538 25 Nasavrky IČ: 288 14 193 e-mail: info@cira.cz

Seznam zkratk:

AABS – Agency for Animal Breeding and Selection Republic of Srpska - Agentura pro chov a šlechtění zvířat Republiky Srbské

BAB – Brucella abortus bovis – označení pro původce infekčního onemocnění

BiH – Bosna i Hercegovina

ET - Embryotransfer

FBiH – Federace Bosny a Hercegoviny (muslimsko-chorvatská část státu)

ICAR – International Committee for Animal Recording mezinárodní komise pro označování zvířat

IPARD - Instrument for Pre-Accession Assistance in Rural Development - Odbor pro asistenci pro přistupující země (EU) a rozvoj venkova

ID – Inseminační dávky

KBTPM – Krávy bez tržní produkce mléka

KD – Krmná dávka

KM – Konvertibilní marka

MZe – Ministerstvo zemědělství České republiky

PGRLF – Podpůrný garanční rolnický a lesnický fond ČR

PK – Plemenná kniha

POP – Potvrzení o původu zvířete

RS – Republika Srpska – Republika Srbská

SCHČSS – Svaz chovatelů českého strakatého skotu

SCHHS – Svaz chovatelů holštýnského skotu

ČSCHMS – Český svaz chovatelů masného skotu

SCHOK – Svaz chovatelů ovcí a koz

ČSCH – Český svaz chovatelů

SCHPČM – Svaz chovatelů prasat v Čechách a na Moravě

UNDP – United Nations Development Programme – Rozvojový program Organizace spojených národů

VSC – Veterinarsko stočarsky centar – inseminační stanice býků

ZCHZ – Zákon o chovu hospodářských zvířat

ZRS ČR – Zahraniční rozvojová spolupráce České republiky

ZOZ – Zákon o zemědělství



OBSAH

1.	ÚVOD	6
1.1.	Cíl studie	8
1.2.	Použité zdroje a kvalita dat	8
1.3.	Autorský tým	8
2.	INFORMAČNÍ ČÁST	9
2.1.	Hodnocení vnějších faktorů	9
2.1.1.	Analýza makrookolí (PEST analýza)	9
2.1.1.1.	Historie šlechtění skotu v BiH	9
2.1.1.2.	Analýza zainteresovaných stran	10
2.1.1.3.	Popis legislativního rámce	11
2.1.1.3.1.	Zakládání družstev a asociací	13
2.1.1.3.2.	Vedení evidence hospodářských zvířat	14
2.1.1.3.3.	Aktivity ostatních donorů v tomto sektoru	15
2.1.2.	Analýza mikrookolí	15
2.1.2.1.	Analýza zainteresovaných stran	15
2.1.2.1.1.	Existence plemenných knih	16
2.1.2.1.2.	Počty plemen a zvířat v čistokrevné plemenitbě	17
2.1.2.1.3.	Organizace zastřešující plemenitbu	19
2.1.2.1.4.	Systém organizace kontroly zdraví hospodářských zvířat	20
2.1.2.1.5.	Vědeckovýzkumné programy zaměřené na chov hospodářských zvířat	22
2.1.2.1.6.	Lidské zdroje	23
2.1.2.1.7.	Ostatní informace	24
2.1.2.2.	Kapacita pro rozvoj šlechtění masného skotu v BiH	25
2.1.2.2.1.	Charakteristika současné produkce	25
2.1.2.2.2.	Charakteristika kapacity zpracovatelského průmyslu	26

2.1.2.2.3.	Záměry rozvoje šlechtění masného skotu.....	27
2.1.2.2.4.	Dostupnost krmiv, doplňků a farmářských potřeb.....	29
2.1.2.2.5.	Vztah pojišťoven k pojištění plemenných zvířat.....	30
2.1.2.2.6.	Vyjednávací pozice farmářů	32
2.1.2.2.7.	Situace ve vyplácení dotací	32
2.1.2.2.8.	Inseminační dávky (ID)	33
2.1.2.2.9.	Embryotransfer	35
2.1.2.2.10.	Dovoz plemenných zvířat	36
2.1.2.3.	Analýza vybraných farem.....	36
2.2.	Hodnocení vnitřního prostředí.....	43
3.	POROVNÁVACÍ ČÁST	47
3.1.	Variantní řešení	57
2.2.	SWOT analýzy	62
	SWOT analýza varianta :č. 1.....	62
	SWOT analýza varianta :č. 2.....	63
	SWOT analýza varianta :č. 3.....	64
4.	ROZHODOVACÍ ČÁST	65

1. ÚVOD

Česká republika dlouhodobě politicky podporuje Bosnu a Hercegovinu (BiH) v jejích eurointegračních snahách a zároveň ČR realizuje projekty rozvojové spolupráce v Bosně a Hercegovině již od roku 1995. Tato spolupráce je bosenskými partnery i donorskou komunitou vnímána pozitivně. V nadcházejícím období bude věnována pozornost zejména předávání českých zkušeností s politickou a ekonomickou transformací a podpoře Bosny a Hercegoviny při integraci do EU.

Bosna a Hercegovina (BiH) stále patří mezi nejméně rozvinuté země Evropy i samotného západního Balkánu. Příjem na hlavu dosáhl v r. 2009 pouze 4 700 USD, tj. 30 % průměru EU. Dle kategorií OECD/DAC se Bosna a Hercegovina řadí mezi země s nižším středním příjmem. Aktuálně se nachází na 68. místě (ze 169 zemí) dle indexu lidského rozvoje (UNDP Human Development Index - HDI) a 14 % obyvatel žije pod hranicí chudoby (1,25 USD/den).¹

Průměrná životní úroveň je výrazně nižší než v ČR. Mzda se pohybuje mezi 300 a 350 EUR. Průměrná mzda za rok 2011 je 415 EUR. Ceny základního zboží jsou srovnatelné s cenami v ČR nebo nižší. Vysokou nezaměstnanost (oficiálně kolem 25 %, neoficiálně přes 43 %, regionálně i více) zmírňuje rozsáhlá šedá ekonomika (přes 40 %). Těžký život mají zejména lidé v důchodovém věku (penze je obvykle do 120 EUR) a rodiny s malými dětmi. Bezpečnostní situace je klidná s výjimkou občasných incidentů. Projevy násilí se nejčastěji týkají chuligánů a fotbalových fanoušků nebo vyřizování účtů mezi skupinami organizovaného zločinu. Úroveň obecné kriminality (kapesní krádeže, krádeže aut, loupeže) je v hlavním městě Sarajevu srovnatelná s Prahou, ve zbytku země je nižší než v ČR. Všudypřítomná válečná traumata nicméně dlouhodobě udržují výrazně vyšší latentní úroveň násilí než v ČR.

Počet obyvatel je cca 3 700 tis.

Jako měna slouží v BiH konvertibilní marka – KM (1€ cca 2 KM)

¹ <http://hdr.undp.org/en>

Sektor zemědělství je relativně extenzivní. Nicméně jeho význam stoupá v kontextu vysoké nezaměstnanosti, která se odhaduje na 40 %¹. Pro mnoho rodin jsou zvířata a produkty z nich získané jediným zdrojem příjmů. Spolu se značné závislosti BiH jako celku na dovozech potravin (hovězí a telecí maso je zde tradiční potravina je o ně poměrně veliký zájem), je význam tohoto sektoru značný. Z toho také vyplývá zájem o jeho intenzivní rozvoj. Velké zemědělské podniky, tak jak je chápeme v České republice, zde téměř chybí. Zemědělci mají pouze několik kusů skotu, povětšinou krav, které dojí.

Chov skotu zde zaujímá dominantní postavení, což je dáno tradicemi, ale i geografickými podmínkami, kdy většina území BiH je kopcovitá až hornatá, velmi těžko přístupná i pro moderní stroje. Terén tedy absolutně nevhodný pro pěstování plodin na větších plochách.

Na druhou stranu genetický potenciál chovaných zvířat je velmi malý a to ať už se týká mléčné, ale i masné užitkovosti. Příčiny jsou dány jednak organizací a nastavením služeb v oblasti umělé inseminace a jednak chybějícím celostátním systémem sledování užitkovosti, nebo výběru plemenných zvířat.

Rozvojové aktivity na tomto poli jsou tedy velmi vítány, zvláště za situace kdy řada donorů opouští sektor zemědělství.

Hlavní cíle ZRS ČR v tomto sektoru jsou:

- zvýšení potravinové soběstačnosti a bezpečnosti potravin (i s ohledem na uplatnění zemědělských produktů Bosny a Hercegoviny na zahraničních trzích);
- podpora jak institucí, tak drobných a středních zemědělců, se zaměřením na zvýšení produkce i kvality chovu skotu a s tím případně spojené zvýšení produkce mléka, a na další zemědělské obory dle potřeb Bosny a Hercegoviny;
- přiblížení veterinární a fytosanitární politiky standardům EU²

² Program rozvojové spolupráce Bosna a Hercegovina 2011-2017, 2012 : Ministerstvo zahraničních věcí ČR

1.1. CÍL STUDIE

Cílem studie je podat rozbor situace v oblasti chovu masného skotu v republice Bosna a Hercegovina. A informovat o možnostech rozvoje chovu a plemenářské práci v této oblasti. Na základě této analýzy pak bude stanovena strategie dalších aktivit ČRA případně jiných subjektů na území BiH v této oblasti zájmů.

1.2. POUŽITÉ ZDROJE A KVALITA DAT

Snahou autorského týmu bylo používat relevantní sekundární data z dostupných zdrojů odborných, publikací a vědeckých publikací (v těchto případech jsou použité zdroje vždy uvedeny). Dále navazoval primární sběr dat v terénu a při rozhovorech s místními zainteresovanými pracovníky. Dle zkušeností realizátorů z této oblasti jsou pak údaje doplňovány, nebo komentovány. Údaje, o jejichž pravosti měl realizační tým pochyby, byly ověřovány. Nepodařilo-li se informace ověřit, je na tuto skutečnost vždy upozorněno.

1.3. AUTORSKÝ TÝM

Tým byl sestaven tak, aby zde figurovali zkušení odborníci na průřezovou problematiku

jméno	titul	pozice	kontakt
Petr Slavík	MVDr., Ph.D.	vedoucí týmu	slavik@cira.cz
Vladimír Cecha	Ing.	expert	cecha@unet.cz
Zdeněk Pekař	Ing.	expert	zd.pekar@atlas.cz
Magda Hůlková	Bc.	zpracování dat	h.magda@volny.cz
Ružica Maran	Ing.	lokální koordinátor	ruzicamaran@yhoo.com

2. INFORMAČNÍ ČÁST

2.1. HODNOCENÍ VNĚJŠÍCH FAKTORŮ

Faktory a skutečnosti dané v místě realizace

2.1.1. ANALÝZA MAKROKOLÍ (PEST ANALÝZA)

Zabývá se faktory, které jsou ustanoveny státní, nebo jinou autoritou a nelze je ovlivnit, takže vytváří background pro dané aktivity.

2.1.1.1. HISTORIE ŠLECHTĚNÍ SKOTU V BIH

První šlechtitelské programy byly na území bývalé BiH realizovány již za dob starého Rakouska-Uherska, kdy bylo zřízeno několik šlechtitelských center (první v roce 1886) a dovezení býci, kteří působili v místních chovech. Jednalo se zejména o plemeno simentál a oberentál (tyrolské šedé).

V dobách jednotné Jugoslávie existovaly v BiH velké kolektivizované farmy (nezřídka stavěné podle československých plánů, ale i podle koncepce ze západní Evropy, jmenovitě z Dánska). Zde bylo na jednom místě koncentrováno několik tisíc hospodářských zvířat. Řízení chovu a plemenitby však nebylo řešeno centrálně, tak jako u nás, ale vždy pouze v rámci tohoto velkého podniku. Tedy zpravidla zde bylo oddělení reprodukce, kde byli ustájeni plemeníci, jejich semeno bylo v místě odebráno a použito na inseminaci v daném chovu, či v blízkém okolí. Mražené semeno ze zahraničí a později i domácí (chorvatské a srbské) provenience bylo k dispozici běžně až v 80. letech, kdy se také začala rozvíjet inseminační služba.

Na centrální úrovni byla vedena pouze evidence zvířat, hlavně skotu. Registrace zvířat nebyla s výjimkou zvířat plemenných povinná. Zvířata v družstvech však evidována byla, centrální evidenci tak unikala pouze zvířata chovaná v malých soukromých chovech (což se v podstatě děje dodneška).

Plemenné knihy se na centrální úrovni nevedly, evidence se vedla vždy pouze v rámci daných podniků. Dále byly realizovány některé programy, jako například šlechtění autochtonního plemene gatočko.

Z uvedeného vyplývá, že je zde jen velmi málo lidí a to i z řad odborné veřejnosti, kteří mají povědomí o procesu šlechtění zvířat je velmi málo.

Za zmínku stojí aktivity českého rozvojového projektu implementovaného v letech 2005 – 2009. Ten byl realizován pouze v RS a v rámci něho bylo vyškolen více jak 100 inseminačních techniků, dodány dva ultrazvukové přístroje pro diagnostiku březosti. Bylo vyškolen i 80 šlechtitelů, založena a vybavena inseminační stanice býků v Banja Luce (VSC – stále funguje i když nenaplnuje možný potenciál) a založen registr býků, který funguje pro srbskou část BiH dodneška.

2.1.1.2. ANALÝZA ZAJINTERESOVANÝCH STRAN

V RS je hlavní zainteresovanou stranou Ministerstvo zemědělství a vodních zdrojů (Ministry of Agriculture and Water Management adresa: **Trg Republiky Srpske 1, Banja Luka**).

Ministerstvo je organizováno dle organogramu příloha č. 10

Ministerstva jsou zde soustředěna do jednoho komplexu budov v centru města. Ministerstvo zemědělství má relativně málo zaměstnanců, ale pracuje poměrně efektivně (tvorba programů, projektů atd.) a má zájem o zefektivnění zemědělského sektoru v zemi. Bohužel, limitujícím faktorem jsou zde finance. Zmiňované ministerstvo je zřizovatelem několika institucí zabývajících se chovem a šlechtěním zvířat. např. služba za selekci, viz. dále. Odpovědní pracovníci jsou vcelku velmi dobře zasvěcení do problematiky. RS je také mnohem dále ve vytváření organizací, které mohou šlechtění řídit. Ministerstvo zemědělství při jednáních zastupoval poradce ministra Ing. Miljan Erbez, Ph.D., který o danou problematiku má zájem a má i velmi dobrý přehled v oblasti chovu masného skotu.

Dle jeho informací má ministerstvo zdroje na projekt ve výši cca 240 tis. Eur. Dále toto ministerstvo poskytne za pronájem pastviny v okolí lokality Kalinovik. Služba za selekci eviduje veškeré plemenné býky u chovatelů, tvoří k nim dokumentaci, bohužel v této chvíli neplní roli poradce v otázkách šlechtění, protože sotva zvládá evidovat plemenné býky ve stádech a připravovat podklady pro dotace, počítá se s rozvojem její činnosti. Nedostatek financí může být zde i výhodou, neb úřady musí pracovat levně a přitom efektivně.

V FBiH se na projektu podílí Ministerstvo zemědělství vodních zdrojů a lesnictví (Ministry of Agriculture, Water Management and Forestry **adresa: Marka Marulica str. 2, Sarajevo.**

Ministerstvo je organizováno dle organogramu příloha č. 11.

Zde panuje poněkud nejasná situace o kompetenci některých odborů, jejichž součinnost se v budoucnu bude zlepšovat. Je zde pouze malá představa o tom, jak je organizován systém šlechtění skotu ve vyspělých zemích. S námi o projektu jednala paní Ana Baši, poradce současného ministra. Paní poradkyně je ekonomka, takže odborné dotazy nám zodpovídali její kolegové z ostatních oddělení ministerstva. Jelikož problematika šlechtění skotu a chov masného skotu nejsou nijak v FBiH v tuto chvíli legislativně řešeny, není součinnost mezi jednotlivými odděleními ministerstva jasná. V blízkém budoucnu má být schválen zákon o chovu hospodářských zvířat a tím by měla být jasnější činnost a součinnost na ministerstvu v této oblasti. Ministerstvo je připraveno vstoupit do projektu cca 240 tis. Eur. Dále by poskytlo pastviny a zbořeniště bývalého ovčína / ve spolupráci s municipalitou/ v lokalitě B. Grahova. Stáj v lokalitě Livno by od majitele odkoupilo. Přesto však vždy obě strany trvají na duálním řešení, tedy zvlášť pro RS a zvlášť pro FBiH.

Za strany obou ministerstev zaznívá naléhavá potřeba harmonizace legislativy se směrnicemi EU v mnoha oblastech. Také vzhledem k tomu, budou zřejmě níže uvedené zákony novelizovány, či přepracovány, nebo vyjdou nové. V oblasti legislativy je tedy situace velmi nestálá.

2.1.1.3. POPIS LEGISLATIVNÍHO RÁMCE

Legislativní rámec chovu zvířat v BiH je regulován těmito klíčovými zákony, jejichž anotace spolu s anotacemi směrnic EU (2009/157EC, 84/247/EEC, 84/419/EEC, 2005/379/EC, 2006/427/EC, 87/328/EEC) je součástí studie jako příloha č. 1.

Celorepublikové zákony neexistují, každá entita má svoje. Jsou ale v podstatě shodné (liší se například vyplácením dotací). Pokud se někde liší s potenciálním dopadem na zkoumané téma, je na to v textu upozorněno.

1) Zákon o chovu hospodářských zvířat (ZCHZ) č. 34/06

Tento zákon upravuje výrobu a chov plemenných hospodářských zvířat, inseminaci, organizaci chovu plemenných hospodářských zvířat, školení a výzkum v oblasti chovu hospodářských zvířat, obchod se zvířaty, zoohygienické podmínky chovu hospodářských zvířat, výroby a kvality krmiv a produktů živočišného původu. Ustanovení tohoto zákona týká se chovu koní, skotu, prasat, ovcí, koz, drůbeže, včel a dalších zvířat, které mají hospodářský význam. FBiH má zákon pouze ve stádiu přípravy.

2) Zákon o welfare a krmení hospodářských zvířat č. 111/08

Zákon se zabývá pohodou zvířat, jak hospodářských, tak i chovaných v zájmových chovech. Definuje, kdy se smí usmrtit zvíře a kdy nikoli. Jaké zákroky se smí provádět a kdo je k tomu oprávněn. Do oblasti chovu hospodářských zvířat by se mohla vztahovat obecná ustanovení o tom, že zvíře musí být chováno v dobrých podmínkách v souladu s jeho fyziologickými potřebami. Taktéž jsou zde vyjmenovány způsoby usmrcení zvířat na jatkách a podmínky jejich přepravy, opět obecně.

3) Zákon o zemědělství (ZOZ) č. 70/06

Tento zákon určuje cíle a opatření zemědělské politiky, definuje příjemce podpory, rodinný zemědělský podnik, institucionální podporu v zemědělství, evidenci, sledování a hlášení dat v zemědělství, správní a inspekční dozor. FBiH má zákon pouze ve stádiu přípravy.

4) Zákon o veterinářství (VZ) č. 42/08

Tento zákon upravuje veterinární péči a provádění veterinární praxe, diagnostiku, prevenci, tlumení a eradikaci infekčních onemocnění, prevenci nemocí, které jsou společné pro lidi i zvířata, veterinární a sanitární kontrolu chovu a obchodu zvířat, produktů, surovin a odpadů živočišného původu, krmiv a vod. Dále se zabývá pohodou zvířat. Ve FBiH je problematika řešena ne na úrovni zákona, ale ministerského „věstníku“ a to č. 34/02. Věstník upravující označování zvířat má číslo 28/03.

Tento zákon upravuje i pravomoci veterinárních lékařů při provádění ochrany zdraví zvířat a provádění veterinární činností, organizaci a odpovědnosti Veterinární komory, profesní vzdělávání ve veterinářství, databáze a informační systémy

Porovnání vybrané legislativy EU a odpovídající legislativě v BiH

Republika Srbská má schválenou příslušnou legislativu o chovu hospodářských zvířat a je v této oblasti lépe připravena než Federace Bosny Hercegoviny, kde se příslušná legislativa teprve připravuje.

Zákon o chovu hospodářských zvířat v RS je obsahově v souladu se směrnicí EU č. 77/504/EHS a jejími doplňky, pouze se liší v oblasti používání býků v přirozené plemenitbě. Legislativa RS vytváří podmínky pro vznik plemenářské činnosti, tzn. zakládání plemenných knih, oprávněných subjektů v oblasti šlechtění a plemenitby hospodářských zvířat. Tyto činnosti zákon podmiňuje evidencí zvířat v centrální evidenci zvířat a existencí potvrzení o původu při obchodu s plemennými zvířaty.

Používání plemeníků v přirozené plemenitbě je též v souladu, pouze v RS je možno samce použít v několika stádech najednou, pokud pokrytí umělou inseminací v některých oblastech je nedostatečné. Toto ustanovení se ve své podstatě vrací k systému „obecního býka“, který EU legislativa neřeší. Zákon řeší i kontrolní činnost zainteresovaných subjektů.

2.1.1.3.1. ZAKLÁDÁNÍ DRUŽSTEV A ASOCIACÍ

Není na úrovni celostátní ani entitní dopodrobna řešeno. Nicméně pro účely šlechtění zvířat vydává povolení na základě ZCHZ entitní ministerstvo, tedy jde o jakýsi souhlas s tím, že organizace může vést plemennou knihu a provádět šlechtitelský program. Nicméně neupravuje vnitřní vztahy fungování asociací, či družstev. Na druhou stranu tato situace dává prostor pro vytvoření kvalitních stanov dle potřeb sdružení, kdy by mělo být myšleno i na různé varianty řešení problémů.

V BiH i přes nedokonalou legislativu funguje mnoho družstev tedy sdružení chovatelů stejných zájmů. Družstvo pak organizuje například odkup mléka, vyřizování dotací a ostatní administrativu apod. Teoreticky by bylo možné i v rámci těchto již existujících a fungujících družstev organizovat i půjčování plemenných býků.

2.1.1.3.2. VEDENÍ EVIDENCE HOSPODÁŘSKÝCH ZVÍŘAT

Upravuje zákon VZ který zakotvuje povinnost zvířata označovat poměrně jasným systémem. Kontrolují to terénní veterinární lékaři. Systém je celkem dobře nastavený, nicméně není příliš dodržován a je zde problém, že pokud chovatel zvíře nahlásí do evidence, pak už ho zřídka kdy odhlásí. Jednak z důvodu domácích porážek, nelegálních vývozů ale poražená zvířata neodhlašují ani oficiální jatka. Výsledkem je to, že se v centrální evidenci počty zvířat hromadí, což pak velmi hrubě zkresluje statistiky. Aktuálně tam je 1 006 985 kusů krav⁴. Centrální evidence (Agencija za označavanje životinja) je celostátní a je v Banja Luce. Na základě počtu evidovaných zvířat jsou vypláceny dotace, proto jsou všichni chovatelé každoročně 2x až 3x kontrolováni pracovníky ministerstva, kteří mají pobočky ve všech kantonech (regionech). Zda počty souhlasí s centrální evidencí, ale nekontrolují. Dotace vyplácí ministerstvo zemědělství prostřednictvím agentury, která funguje ale pouze na úrovni RS a má spíše administrativní nikoli konkrétní byrokratickou podobu (existuje od roku 2010) měla by být napojena na IPARD. Ve FBiH agentura pro vyplacení dotací neexistuje, nicméně jsou plány na její zřízení.

Patříčná vyhláška hovoří o tom, že označování zvířat je povinné. Tedy všechny skot by měl být označen ušní známkou (vyhláška striktně hovoří o žluté barvě) nejpozději 20. tý den věku, nebo před opuštěním farmy. Měnit barvu známky např. pro plemenná zvířata je možné na základě žádosti na ministerstvu zemědělství. Provádět označování mají veterinární lékaři. Řídit proces by měla „Agencija za označavanje životinja“, zřízená ze zákona. Je to v podstatě centrální evidence jiné aktivity např. v terénu nemá. Hlášení o narození má poslat farmář po označení na centrální evidenci a ta mu zašle kartu skotu. Tu jsme však u žádného chovatele neviděli.

Vzhledem k tomu že centrální evidence je jako jedna z mála institucí celostátní, tak příčinu neudržitelné situace nevidí žádná entita u sebe.

Zajímavé je že ministerští úředníci (RS i FBiH) tvrdí, že dotaci je možné vyplatit pouze na označené zvíře a že před každým vyplacením dotace je chovatel navštíven za účelem zjištění skutečného početního stavu zvířat. Situace v terénu je ale taková, že zhruba polovina zvířat označena není a dotace se přesto vyplácí a jak je uvedeno na jiném místě, tak se často i stává, že zvířata jsou mezi chovateli „půjčována“ a za celý rok se u chovatele žádná kontrola neobjeví.

Co se týká ovcí, tak v RS je na základě zákona a platné vyhlášky povinnost registrovat ovce pokud je ve stádě více jak 50 kusů. Pokud to neudělá, nemá nárok na dotace. Nicméně realizační tým si není vědom, že by kdy v terénu viděl nějakou označenou ovci. Ve FBiH ovce nejsou nijak registrovány.

2.1.1.3.3. AKTIVITY OSTATNÍCH DONORŮ V TOMTO SEKTORU

Tým autorů se snažil oslovit zastoupení Evropské komise v Sarajevu, která má mimo jiné za úkol koordinovat donorské aktivity členských států. Tudíž by měla mít informace o probíhajících a připravovaných projektech. Přes opakovanou snahu však ke schůzce nedošlo.

Nicméně dle sdělení české ambasády, Dr. Erbeze, a Dr. Basič (poradci ministrů), se aktivity ostatních donorů soustřeďují spíše do jiných sektorů.

Budoucí projekt by se tedy měl snažit navázat na úspěšné minulé projekty realizované za podpory ČRA.

Na základě úvěru od Evropské banky pro obnovu a rozvoj by se v dohledné době měl vypsát tendr na dodávku cca 3000 jalovic a několik desítek tisíc ID. Podrobnosti tendru však zůstávají zatím nejasné, jakož i podmínky distribuce a poskytování zvířat farmářům. Nejasný je také časový a finanční rámec těchto aktivit.

2.1.2. ANALÝZA MIKROOKOLÍ

Zabývá se analýzou faktorů, které působí přímo na cílové skupiny

2.1.2.1. ANALÝZA ZAJÍMAJÍCÍCH STRAN

Produkce hovězího v obou částech BiH je na velmi nízké úrovni (viz dále). Farem, které se specializují na chov pouze masného skotu podle našich standardů, je pouze několik a jsou lokalizovány v západní Hercegovině (FBiH). Více je rozšířen výkrm býků pocházejících z mléčných farem. Většinou se jedná o plemena kombinované užitkovosti. Je to dáno určitým historickým vývojem v tomto odvětví a také tím že mnoho drobných farmářů neví, že je možné chovat krávy, které se nemusí každý den dojit. Spíše je tedy rozšířen výkrm býků, kde základem KD je koncentrované krmivo, siláž apod. Vykrmují se obvykle do stáří 3 – 6 měsíců (ovlivněno dotačními programy). Ale není výjimkou, že i déle – řídí se poptávkou. Koncepce

chovu masných krav jak je běžná u nás je mezi bosensko-hercegovskými zemědělci v podstatě neznámá. Farmáři z některých oblastí jsou v systému pouze proto, že v regionu není kdo by jejich mléko vykupoval, ale de facto se jedná o běžné malochovy jako všude jinde s tím rozdílem, že neodevzdávají mléko do mlékárny.

Dále extenzivní systém chovu masných krav je založen na „low cost input“ tedy minimální péči a minimálních vstupech. Nicméně i na velkých farmách je běžné shánět zvířata každý den z pastvy do stájí. Telata bývají oddělena od matek a jsou buď zvlášť vykrmována, nebo jsou k matkám pouštěna jen 2x za den, aby se napila. V malých chovech se navíc zvířata drží v malých vlhkých stájích. Základním argumentem je obava, aby telata či krávy přes noc nenastydla, či aby se jim na pastvině něco nestalo a podobné nesmysly. Mezi rozumnější argumenty patří v některých oblastech obava z útoků vlka (divokých psů). Proto také někteří chovatelé upřednostňují rohatá plemena.

Odhadovaná spotřeba masa na hlavu je 34,8 kg. Nicméně vzhledem k tomu, že až 40% HDP tvoří šedá ekonomika, je třeba brát oficiální statistiky s rezervou. Zvláště v příhraničních regionech se zemědělskými komoditami čile nelegálně obchoduje. Oficiální data uvádějí soběstačnost BiH v hovězím mase okolo (nebo méně) než 30%.³ Anna Bašič poradce ministra FBiH uvádí 4-5% a nezávislí odborníci odhadují soběstačnost regionálně na max. 60%.

2.1.2.1.1. EXISTENCE PLEMENNÝCH KNIH

V Republice Srpské existuje „Agency for Animal Breeding and Selection“ (AABS) nebo česky „Agentura pro chov a selekci zvířat“ která na základě Zákona o chovu zvířat (ZCHZ) má na starosti vedení plemenných knih, určování plemenných standardů a výběry býků (plemeníků, kteří jsou určeny do plemenitby). Dále by měla dohlížet na testování reprodukční výkonnosti.

Nicméně nic takového nedělá a její činnost se soustředí hlavně na pořádání seminářů. Přímou u chovatelů nikdy nebyl nikdo, kdo by jim poradil jaké vyžadovat I.D. nebo jak využívat plemenná zvířata. Plemenné knihy neexistují.

³ Meat and Dairy Sector Study for IPARD programme in BiH 2012 – the draft report

Ministerstvo zemědělství RS vede registr býků. Seznamy jsou v excelovské tabulce, registr ve starém DOS systému od firmy PlemDat. Jsou v něm zapsáni plemenní býci. Ti, kteří jsou z dovozu, prošli v původní zemi zpravidla nějakým testem a mají jasný původ. Domácí býci jsou uznáváni zpravidla na základě fenotypu.

Proces je takový, že chovatel požádá o zápis plemeníka do registru – na to je formulář. Pak k němu zavítá někdo ze selekční služby a ten by měl býka posoudit. Vyfotí ho (fotka je přiložena k dokumentaci) a založí kartu býka. Původ býka obvykle není znám. Tento proces se jeví více méně problematický, protože zde není zakotvena plemenářská inspekce ani zodpovědnosti hodnotitelů. Uznání jsou tak i velmi špatní býci.

Vlastnictví plemenného zvířete je podmínkou zápisu do registru chovatelů masného skotu, což je zase podmínka pro nárok na dotace. Vlastnictví je prokazováno na základě prohlášení chovatele.

Mají zde i další formuláře jako jsou karty krav, evidence narozených telat apod. Nicméně realizační tým má zkušenost s cca 200 farmami a nikde podobnou evidenci nevedou.

Ve FBiH se plemenné knihy nevedou, legislativa užitečná pro chovatele prakticky neexistuje, podle slov poradkyně ministra je legislativa v procesu přípravy (Zákon o chovatelství). Neexistuje ani žádný registr býků. Dotace jsou vypláceny stejné na dojený i masný skot.

Ministerstvo vede pouze evidenci farmářů

2.1.2.1.2. POČTY PLEMEN A ZVÍŘAT V ČISTOKREVNÉ PLEMENITBĚ

Počty zvířat v BiH je velmi komplikované zjistit. Jak je uvedeno jinde centrální evidence zvířat prakticky nefunguje a je v ní registrován větší počet zvířat než je skutečnost. Celkem je registrováno v centrálním registru 1 006 985 dospělých krav.⁴ Za účelem čerpání dotací by každý chovatel měl být 2x až 3x za rok kontrolován a zjištěny aktuální počty zvířat. Není však výjimka že se celý rok u chovatelů nikdo neobjeví. Reálně je situace taková, že mnoho těchto okresních referentů nějak podniká (inseminují nebo poskytují jiné služby a teoreticky by proto

⁴ Agentura pro označování zvířat RS

mohli mít o skutečném stavu přehled). Počty zvířat jsou pro potřeby ministerstev a statistických úřadů hlášeny „loňské“, tedy reálně nelze odhadnout, jak moc se liší od skutečnosti. Chaos v systému se ještě stupňuje tím, že nám bylo neoficiálně sděleno, že při předem nahlášených kontrolách si farmáři mezi sebou zvířata přesouvají ve snaze ovlivnit výše dotací.

Počty zvířat v RS¹¹

rok	kategorie	počet (tis)
2004	skot	212
2005	skot	220
2006	skot	275
2007	skot	236
2008	skot	227
2009	skot	229
2010	skot	235
2011	skot	236
2012	skot	225

Nepodařilo se nám zjistit, jak by tito referenti měli být kontrolováni a hlavně proč není soulad centrální evidence a skutečného stavu využít jako podmínka přidělení dotace. Obecně o příčinách tohoto stavu se nikomu nechtělo moc mluvit.

Tabulka ukazuje počty zvířat v RS. Bez zajímavosti není skutečnost, že ministerstvo zemědělství RS má údaje jiné – 147 000 krav (masných i mléčných) a jalovic.⁵ Rozpor nikdo

neumí vysvětlit.

Ve FBiH je ministerstvem zemědělství registrováno 2864 dospělých kusů skotu bez tržní produkce mléka na které se vyplácí dotace (což je ale v rozporu s údaji v seznamu chovatelů, který jsme obdrželi) a 84451 kusů registrovaných jako „dojné“. V BiH se vyskytuje původní plemeno skotu, které se nazývá gatočko (gatacký skot). Byl vyšlechtěn ze starého místního plemene buša, které bylo malého tělesného rámce s nízkou užitkovostí a to systematickým připouštěním býky plemene oberentál (tyrolské šedé). Dnes je stanoven plemenný standard.

Je to plemeno malého až středního rámce s dobrou muskulaturou, nenáročné a odolné ke špatným klimatickým podmínkám s produkcí kvalitního masa a mléka. Je šedé až do hněda, dominantně rohaté a vyniká dlouhověkostí.⁶ Jednoznačně se jednalo o jedny z nejlepších zvířat, které jsme měli možnost vidět. A každopádně by se s tímto plemenem mělo počítat v úvahách o rozvoji chovu skotu, zvláště v podmínkách s chudou pastvou a zhoršenými

⁵ Osobní sdělení při formálním rozhovoru

⁶ Erbez, M., Chladek, G., Šarovská, L., Walterová, L. Exterior and production characteristic in gacko cattle breed, 2008 PhD thesis, Mendel University of Agriculture and Forestry in Brno

klimatickými podmínkami. Několik býků figuruje v registru plemenných býků ministerstva zemědělství RS.

Co se týká ovcí tak v BiH není žádný šlechtitelský program. Nicméně o produkci zvláště jehněčího masa je enormní zájem, neboť zde existuje dlouhá tradice opékání masa u silnic. Sezóna výkupu jehňat začíná v květnu a končí v říjnu, nebo listopadu. Vzhledem k tomu že není třeba žádné administrace chovu a prodeje, představuje to pro chovatele velmi výhodný a snadno prodejný artikl. V tomto období poptávka výrazně převyšuje nabídku.

Plemeno, které je chováno, je místními zvané jako Vlašička, nebo Pramenka. Jedná se o rás Bosenské horské ovce, středního těl. rámce, s bílou splývavou vlnou, na obličejové části tmavé skvrny, nohy pigmentované, obě pohlaví převážně rohatá. Chová se na území bývalé Jugoslávie. Má sice střední tělesný rámec, ale relativně malou zmasilost. Z hlediska fenotypu by bylo zajímavé křížení například s plemenem suffolk. Zjemnila by se vlna a zlepšila zmasilost. Studie však k tomuto chybí.⁷

2.1.2.1.3. ORGANIZACE ZASTŘEŠUJÍCÍ PLEMENITBU

V Republice Srpské existuje AABS viz výše, která je zřízena na základě zákona. Podle vyjádření odpovědných lidí z ministerstva zemědělství by tato organizace měla zodpovídat za implementaci budoucího projektu na straně RS. Situace je však zcela jiná.

Chovat plemenná zvířata může pouze registrovaný farmář (fyzická, nebo právnická osoba).

Vést plemenné knihy může však mimo AABS i chovatelská asociace, nebo družstvo a to za podmínek uvedených v § 24 ZCHZ. Které jsou dle našeho názoru vcelku realistické a nediskriminující. Nicméně v současné době se žádná plemenná kniha nevede.

Dále existuje při ministerstvu zemědělství poradenská služba

<http://www.pssrs.net/public/index.php?page=3>

⁷ Osobní sdělení Ing. Lenka Nohejlová, Katedra speciální zootechniky, FAPPZ, ČZU v Praze

Tato služba byla zřízena na základě evropského rozvojového projektu, který se začal realizovat v roce 2001 a od roku 2004 přešla pod financování ministerstva zemědělství RS. Služba byla koncipována jako celorepubliková a v každém kantonu (regiuónu) je kancelář. De facto však funguje tato služba pouze v RS. Její hlavní činností je organizace seminářů s aktuálními tématy. Účast je pro zemědělce nepovinná a zdarma. Témata se volí podle mimo jiné i podle regionu, někde převažují témata věnující se rostlinné produkci, někde živočišné. Většinou bývají semináře organizovány únor – duben, dále v zemědělské „sezóně“ dle potřeby. Individuální poradenství je v začátcích, je o ně malý zájem. Účastnit se školení a požádat o poradenství může kterýkoli registrovaný farmář.

Legislativní a faktické postavení AABS a poradenské služby je nejasné. Zřejmě v některých regionech je jeden a týž člověk v obou službách. Někde dokonce tvrdili, že jde o službu jednu. Na ministerstvu trvají na tom, že jde o služby dvě. Momentálně jsou zřejmě placeni z rozpočtu ministerstva zemědělství, ale dříve byli placeni z nějakého fondu vlády.

Dále v podstatě v každém okresu (obščině) je zemědělský referent (placený municipalitou) který má na starosti komunikaci mezi farmáři a ministerstvem. Nicméně jsou i okresy kde tito úředníci nejsou a pak jejich úlohu má převzít úředník AABS.

Ve FBiH má mít na starosti šlechtění zvířat entitní ministerstvo, kromě toho existuje v kantonu Tuzla a Una-Sana ještě organizace která řídí tyto záležitosti v terénu. Ve skutečnosti však její funkce spočívá opět spíše v poradenství. Do terénu jezdí velmi zřídka, tedy prakticky vůbec.

Ve FBiH žádná legislativa upravující plemenitbu není. Představa je taková, že plemenné knihy povedou chovatelské asociace, nebo družstva. Potřebná legislativa je údajně v procesu schvalování.

2.1.2.1.4. SYSTÉM ORGANIZACE KONTROLY ZDRAVÍ HOSPODÁŘSKÝCH ZVÍŘAT

V BiH se vyskytuje několik chorob, které mohou ohrozit reprodukční výkonnost skotu a dále mohou představovat i zdravotní riziko pro člověka.

V první řadě je třeba zmínit brucelózu (BAB), která způsobuje potraty u skotu, ale i u lidí. Přenáší se buď krví (nákaza člověka), nebo při přirozené plemenitbě. V poslední době byl zaznamenán veliký nárůst případů u člověka a pak také u malých přežvýkavců. Ohniska se nachází hlavně na území FBiH.⁸ Při realizování dovozů plemenných zvířat, jakož i při jejich výměnách a přesunech, je třeba tomuto věnovat zvýšenou pozornost. Je možná vakcinace.

Další významná nákaza způsobující potraty - trichomoniáza není nijak systematicky sledována.⁹ Metodika pro její kontrolu bude teprve postupně zaváděna, vzhledem k určité náročnosti odběru vzorků, se nedá čekat brzké zavedení do praxe. Nákaza není nebezpečná člověku. Vakcinace se nepoužívá.

Dále se vyskytují méně nebezpečné nákazy z hlediska zdraví člověka, ale velmi podstatné pro reprodukci skotu – infekční bovinní rhinotracheitida, leukóza skotu, bovinní virová diarreha apod. Problémy mohou tyto nemoci působit spíše ohniskově a nepředstavují nebezpečí pro člověka, proto se v brzké budoucnosti nedá čekat jejich systematická kontrola.⁷ Povětšinou je možná vakcinace.

Tuto problematiku řeší veterinární služba na základě dané legislativy. Ta je různá pro každé etnikum, ale pracují na základě stejných podmínek. Každoročně se provádí zkoušky všech označených zvířat na brucelózu, leukózu, tuberkulózu a v určených antraxových distriktech i testy na antrax. To je spolehlivé, neboť řada chovatelů byla schopna nám ukázat výsledky negativních vyšetření. Pozitivní zvířata mají být vyřazena ze stáda a na náklady státu zlikvidována, to mají na starosti terénní veterinární lékaři. Zda se tak opravdu děje se nám nepodařilo ověřit, neboť v částečném rozporu s oficiálními daty se nám nepodařilo najít nikoho, kdo by kdy měl pozitivní zvíře.

Krávy chované v systému bez tržní produkce mléka by měly být také odebírány, ale v tomto systému v terénu selhává, pro nedostatečnou evidenci. A v rozporu s nařízeními ministerstev kontrolovány nejsou. Je zde tedy potenciální riziko pro šíření nákaz ať už mezi zvířaty tak i

⁸ Haracič, S.Š., Salman, M.O., Fejzić, N., Čavaljuga, S : Brucellosis in Ruminants in Bosnia and Herzegovina: Disease Status Past Experiences and Initiation of a new Surveillance Strategy. Bosnian J. of Basic Medical Sciences 2008:8(1) 28

⁹ www.oie.int

nákaz přenosných na lidi. Tradiční potravina – sušené maso se tepelně neopracovává a v případě onemocnění zvířete např. tuberkulózou je velké riziko onemocnění člověka.

Pozn: úředníci na ministerstvech však tvrdí, že kontroly jsou prováděny plošně u všech zvířat

Zajímavou informaci jsme obdrželi od jednoho terénního veterinárního lékaře, který říkal, že plošné kontroly se v RS nedělají. Aktuální systém je údajně takový, že je vyšetřeno 30% skotu chovaného na mléko. Před 5 lety byl proveden screening v celé zemi a všechna zvířata vyšetřena na TBC a BAB. Vše bylo údajně negativní, a proto se aktuálně u masného skotu nedělá nic, pouze kontroly na jatkách. Což je opět v rozporu s oficiálními a mezinárodními údaji o výskytu nákaz.

2.1.2.1.5. VĚDECKOVÝZKUMNÉ PROGRAMY ZAMĚŘENÉ NA CHOV HOSPODÁŘSKÝCH ZVÍŘAT

Podle vyjádření zodpovědných univerzitních pracovníků a pracovníků v terénu, neprobíhají momentálně žádné takové programy. V RS existuje výzkumný institut - Polnoprivredni Institut Republiky Srpske

http://www.poljinstrs.org/index.php?option=com_content&view=article&id=63&Itemid=149&lang=sr_YU, ale činnost orientovanou na chov a šlechtění zvířat nevyvíjí. Je tvořen devíti ústavu, které jsou vždy zaměřeny tematicky a spíše v oblasti rostlinné produkce. Je zde umístěno několik laboratoří, které by se postupně měly stát referenčními. V současné době se podle vyjádření odpovědných pracovníků zabývá hlavně rozboru krmných dávek a posuzování krmiv (zpracuje 400-500 vzorků ročně při ceně 50-100KM za jednu analýzu). Dále šlechtí obilné odrůdy. V plánu je stavba nové budovy, kdy by měla být umístěna i požadovaná laboratoř imunogenetiky. Zatím je však pouze na papíře.

Ve FBiH žádná taková instituce není, laboratorní zázemí pro provádění genetických testů může poskytnout podle vyjádření University of Sarajevo. Skutečné možnosti se nám však nepodařilo ověřit.

Úroveň vysokých škol zemědělských je velmi rozdílná. V BiH existuje 27 škol vysokoškolského typu, řada z nich je soukromých řada státních či polostátních. Úroveň vzdělání může být různá, nemají evropské akreditace a potýkají se s chronickým nedostatkem jak odborných,

tak vědeckých pracovníků. Za nejlepší možno označit tři; Univesity of Banja Luka, University of East Sarajevo a University of Sarajevo.

Tyto školy poskytují vzdělání v oblasti chovu hospodářských zvířat a mají kvalitní pedagogické zázemí.

V této souvislosti stojí za zmínku i to, že na univerzitě v Banja Luce probíhá výzkumný program orientovaný na klasifikaci jatečně upravených těl ovcí a jehňat podle SEUROP. Tyto aktivity jsou financovány z norských fondů.

2.1.2.1.6. LIDSKÉ ZDROJE

Jak je uvedeno výše, tak v BiH je jen malá zkušenost s procesem řízení plemenářské práce, šlechtění, vedení plemenných knih a vůbec organizací celého odvětví. Tímto směrem by se také měly obracet aktivity budoucího projektu.

Republika Srpská má již relativně připravený systém institucí, pracuje sice neefektivně, ale vhodnými zásahy na úrovni hlavně posílení osobní odpovědnosti a postihů za nedodržování nařízení jej lze do značné míry zefektivnit a přiblížit vyspělým státům.

Velké rezervy má především AABS které lze svěřit řadu kompetencí a má klíčovou funkci při šlechtění. Za zvážení by jistě stálo i založení plemenářské inspekce.

Ve FBiH však zatím bohužel zcela chybí aparát zemědělských úředníků a institucí, které by jakýkoli systém řídily a kontrolovaly.

Celostátně se dá říci, že rezervy jsou na úrovních ministerských úředníků, kdy referenti, kteří mají danou sekci na starosti, mají o problematice pouze malé povědomí, nebo znají, jak mají věci fungovat teoreticky. Nicméně zpravidla nejsou informováni o skutečném stavu a skutečných poměrech v terénu. Což dokládá například situace, kdy seznam pocházející z ministerstva byl terénním úředníkem označen za velmi zastaralý a nahradil ho jiným.

Znovu je však třeba podotknout, že za situace kdy stát vyplácí dotace má v rukou poměrně značnou sankci (jejich nevyplacení či vrácení) při nedodržování vydaných nařízení.

Dále by bylo třeba systematicky vzdělávat farmáře. Většina z nich začala farmařit až po válce, mnohdy z nedostatku jiných možností obživy a nemá zemědělské vzdělání ani „generační“ zkušenosti. A dále mnoho zemědělců má pouze základní vzdělání a jejich schopnost zjišťovat a vyhodnocovat informace o moderních trendech v zemědělství je velmi omezena. Na druhou stranu jsou schopni se velmi rychle přizpůsobovat a měnit způsoby chovu, pokud jsou změny podloženy ekonomickou výhodností. Průřezová témata jsou hlavně metody odchovu v systému krav bez tržní produkce mléka (jak je uvedeno jinde tak téměř všichni chovatelé mají nesmyslné vícenáklady) a ekonomické dopady dobré organizace chovu, ekonomické rozvaze podnikání, a dále základům plemenářské práce.

Pozn.: při návštěvě jednoho chovu jsme byli velmi příjemně překvapeni, když nám farmář na dotaz nesouladu udaných a skutečných počtů telat vysvětloval, že on prodá, nebo odstaví vlastní tele ve stáří cca 2 měsíců a koupí tele starší 3 měsíců a dá jej pod „osiřelou“ krávu a pak jej prodá jako dospělé. Na jedné laktaci tak vlastně vychová dvě telata a zisk z druhého telete je cca 500 KM.

2.1.2.1.7. OSTATNÍ INFORMACE

V BiH neexistuje možnost laboratorního provádění testů paternity.

Zákon či jiná legislativní úprava zabývající se bezpečností práce při zacházení s plemennými zvířaty neexistuje.

Řada farmářů chovajících krávy na maso seno kupuje, buď všechno, nebo část. Cena se pohybuje v rozmezí 15 – 40 KM za 100 kg (v ČR 100 – 200 Kč).

V zemi absolutně nefunguje katastrální úřad s registrem majitelů nemovitostí. Nemovitosti jsou obvykle zapsány na desítky let mrtvé majitele, v dědických řízeních se přepisování nevyřizuje. Je tedy velmi obtížné koupit či prodat pozemek, protože není jisté, že osoby vydávající se za majitele pozemku jimi ve skutečnosti jsou a dále se stává, že po letech se objeví člověk, který tvrdí, že byl v příbuzenském poměru s prapůvodním majitelem a že má nárok na peníze z prodeje. Chaos ještě umocňují válečné události, kdy se řada lidí pohřešuje a jejich osud či existence je nejasná.

Mnoho farmářů v řídce osídlených oblastech ani neví, kolik země jim patří. Ale vzhledem k tomu že mnoho ha půdy leží ladem a postupně zarůstá náletovými dřevinami tak se mohou zvířata v mnoha případech volně pohybovat terénem a spásat porost.

Cena importovaného plemenného býka se pohybuje v rozmezí 3000 – 5000 EURO. Importy se realizují především z Maďarska a České republiky méně z Rakouska nebo Německa. Kvalita dovezených býků je dle našeho názoru střední (předložené POP a exteriér).

2.1.2.2. KAPACITA PRO ROZVOJ ŠLECHTĚNÍ MASNÉHO SKOTU V BIH

2.1.2.2.1. CHARAKTERISTIKA SOUČASNÉ PRODUKCE

Velká část zemědělské půdy (45 %) leží v nadmořské výšce 300 až 700 metrů, jedná se o středně kvalitní půdu, vhodnou ponejvíce pro polointenzivní chov skotu. Hornaté oblasti (nad 700 m n. m.) tvoří okolo 35 % zemědělské plochy, jejich využívání je limitováno špatnou úrodností.¹⁰ Podmínky pro extenzivní chov skotu jsou více než ideální.

Na druhou stranu v jižní části země se vyskytují vysoká pohoří, kde nadmořská výška nezřídka převyšuje 1000 m nad mořem. Terén je velmi chudý na vegetaci a je velmi kamenitý. Pro efektivní produkci by bylo třeba dbát na výběr vhodného plemene.

Popis struktury farem je uveden v kapitole 2.1.2.3. na straně 33.

Dovoz hovězího masa v roce 2012 je udáván okolo 21 000 tun.¹¹

¹⁰ VOLK, T : Agriculture in the Western Balkan Countries. Leibniz Institute of Agricultural Development in Central and Eastern Europe, (IAMO). 2010:57. 245

¹¹ Agencia za statistiku BiH

Dle vykazovaných údajů bylo vyprodukováno za loňský rok cca 10 000 tun hovězího masa. Pokud vezmeme v potaz, že BiH má cca 3,7 mil obyvatel a odhadovaná spotřeba 34,8 kg na hlavu dojdeme k číslu cca 130 tis. tun. Oficiální dovozy dle ministerstva zemědělství činily 23 tis. tun a domácí produkce zmíněných 10 tis. tun. Statistický rozpor cca 97 tis. tun hovězího

nám nebyl nikdo schopen vysvětlit...

Porážky na jatkách registrovaných v RS v roce 2012

Druh a kategorie	počet (ks)	hmotnost (kg)
Koně-celkem	22	10 750
Telata ve věku 1 rok	15 063	2 204 300
Skot ve věku 1 až 2 roky	9 614	4 879 249
Jalovice	821	380 115
Krávy	1 376	746 083
Býci	3 093	1 741 486
Ostatní skot	23	11 242
Skot celkem	29 990	9 962 475
Jehňata do 2 m	2 155	65 382
Jehňata od 2 do 12 m	13 772	461 954
Ovce	618	24 041
Berani	22	1 100
Ovce celkem	16 567	552 477

Dalším problémem je jatečný odpad, jehož likvidace se nikde neeviduje. Statistický úřad zaznamenaná pouze 300 tun odpadu za rok, který je likvidován v kafilérii. Což ale absolutně neodpovídá množství poražených zvířat. Stejný problém je například i s odpadní

vodou z těchto provozů. Řešením budou zřejmě individuální spalovny jatečního odpadu a individuální čističky vody.³

Údaje o vývozech masa z BiH se nám nepodařilo zjistit. Nicméně vývoz přepočtený na finance činí zhruba ¼ dovozu¹², dá se tedy předpokládat, že přepočteno na tuny bude vývoz činit 5 – 6 tis. tun. Nicméně dle našich zkušeností se řada vývozů uskuteční nelegálně, zvláště v příhraničních regionech.

2.1.2.2.2. CHARAKTERISTIKA KAPACITY ZPRACOVATELSKÉHO PRŮMYSLU

V BiH existovalo před válkou několik velkých zpracovatelských podniků (masokombinátů např. AgroKomerce). V současné době probíhá intenzivní diskuze, jakým směrem se v tomto odvětví bude ubírat státní podpora. Uvažuje se jednak o zřízení malých lokálních porážek, které však budou mít problém přizpůsobit se standardům EU, nebo podporovat vznik velkých

¹² Meat and Dairy Sector Study for IPARD programme in BiH 2012 – the draft report

masokombinátů, kde však bude vyjednávací pozice farmářů opět velmi oslabena a pro značné vzdálenosti bude obchod s jatečnými zvířaty nesnadný. Ve FBiH komplikuje situaci ještě i fakt, že je požadováno maso v Halal kvalitě³.

Jak je uvedeno jinde, porážky jsou realizovány hlavně prostřednictvím řeznictví, i zde by však mělo být maso veterinárně prohlédnuto a orazítkováno. Veterinární záznamy však pouze konstatují návštěvu, ale například počet zvířat, majitel apod. nejsou uvedeny. V celé BiH existuje pouze 20 evidovaných větších jatek. Tyto jatka nejsou ve většině případů schopna zpracovat více než 60 kusů za den (3-50 tun.)³ Otázkou velikosti se však studie nezabývá.

Zajímavé však je, že v rozporu s touto informací Agencija za statistiku eviduje 130 jatek na území RS a porážkových míst na území RS a dalších 99 na území FBiH. Ve většině případů se ale jedná o velmi malé provozy, nesplňující evropské standardy.

Přes tyto rozpory a problémy 48 farmářů z 50 navštívených uvádějí, že není nejmenší problém zpeněžit odchovaná telata nebo býky. Na rozdíl od situace, která je v ČR, se velmi dobře prodávají telata obého pohlaví ve váze okolo 300 kg, která se označuje jako „jūničina“ (5 – 6 KM za kg živé hmotnosti) u nás je spíše známé pod označením „baby beef“, zájem je i o malá telata (6 – 7 KM za kg živé hmotnosti). Ale není problém prodat i dorostlé kusy okolo 500 – 600 kg (4 – 5 KM za kg živé hmotnosti).

2.1.2.2.3. ZÁMĚRY ROZVOJE ŠLECHTĚNÍ MASNÉHO SKOTU

Ministerstvo zemědělství RS má vytypované místo kde by mělo vzniknout reprocentrum (podrobný popis viz. porovnávací část). Je to poblíž obce Kalinovik. Představa je, že se naskladní cca 250 březích jalovic (o konkrétních plemenech rozhodnuto není), ty se zapůjčí chovatelům, u kterých se otelí a chovatel vrátí každý rok dva kusy zpátky do reprocentra – preferovány budou jalovice. Při poskytnutí 10 zvířat tak za 5 let vrátí celý počet. Pokud budou vraceni býci, mohou být odchováni v reprocentru jako plemenní a prodáni také do chovu do přirozené plemenitby. Nejlepší býci by byli odvezeni na VSC a jejich semeno mraženo. Finanční plán ovšem udělán není.

Reprocentrum by bylo vlastněno rovným dílem chovatelskou asociací, obcí Kalinovik a ministerstvem zemědělství RS. Zajímavé je, že ministerstvo trvá na placení nájmu za pozemky

ze strany reprocentra, ale pouze jednu třetinu (v podstatě by platila pouze asociace, obec Kalinovik by měl poplatky odpuštěny, nebo sníženy na 50% obvyklých, a ministerstvo samo sobě platit nemusí. Celkově by to údajně bylo kompenzováno tím, že ministerstvo bude reprocentru vyplácet dotace za zvířata, které bude vlastnit, čím by ovšem o dotace přišli chovatelé.....). Variantní řešení je také, že ministerstvo odpustí reprocentru poplatky na několik let apod.

Dále je požadována technika – traktory, stroje na přípravu krmiv a manipulační technika a dále vybavení laboratoře imunogenetiky. Mimo to by se dle představ měla z projektu platit ještě i dvě stipendijní místa. A dále by se měla zpracovat publikace, která by sloužila k výukovým účelům. Příloha číslo 6 popisuje standardní způsob ověření původu.

V oblasti capacity building je požadováno školení ve vedení plemenné knihy, školení pro pracovníky terénní služby v oblasti sestavování přípařovacích plánů pro jednotlivé chovatele a elektronizace plemenářských dat.

Ministerští úředníci ve FBiH mají taktéž představu o vybudování reprodukčního centra skotu na území FBiH, jako vhodný region označují jižní části země, kde jsou dobré podmínky a kde je již etablována řada chovatelů. Nicméně o fungování takového reprocentra mají pouze rámcovou představu. Fungovat by mělo tak, že na místě bude přítomno určité nukleové stádo krav a budou zde působit plemenní býci. Narozená telata budou distribuována chovatelům, kteří by v periodě 5 let měli stejný počet telat vrátit zpět do reprocentra. Ta by měla být pak distribuována dalším chovatelům. Tím by se podle představ zvyšoval počet čistokrevných zvířat v plemenitbě. Finanční rozvaha udělána není, nicméně finance pro provoz centra jsou údajně k dispozici.

Byla vytipována dvě místa (podrobný popis viz porovnávací část) kde by bylo možné reprocentrum založit. Jedno je poblíž města Livno a jedno je v oblasti Bosansko Grahovo (rodiště Gavрила Principa). Reprocentrum by mělo být vlastněno chovatelským svazem a ministerstvo by na jeho chod dozorovalo, na základě vyhlášky, či zákona, který ovšem není.

O konkrétním obsazení reprocenter, počtech pracovníků, kompetencích a pracovní náplni představa není (s výjimkou RS – mají vytipovaného budoucího vedoucího reprocentra). Dle toho jak bude sestaven projekt, doporučujeme provést personální audit a ekonomickou rozvahu navrhovaného řešení.

2.1.2.2.4. DOSTUPNOST KRMIV, DOPLŇKŮ A FARMÁŘSKÝCH POTŘEB

V BiH existuje poměrně široká síť obchodů s chovatelskými potřebami. Ceny jsou ve srovnání s naší situací nižší, vybavení však pochází bez výjimky z Turecka a Číny. Trh je obsazen malými soukromými prodejny nebo řetězci působícími na celém území (například ITC d.o.o. Zenica <http://www.itc.ba/>).

Dá se říci, že s malými výjimkami je dostupné všechno běžné vybavení pro chov skotu. Určuje zřejmě poptávka. Na druhou stranu speciální potřeby pro chov masného skotu nejsou tak běžné. Například elektrický ohradník, automatické venkovní napáječky, fixační klece apod. Nicméně sehnat se dá vše.

Stejně to je i v případě krmiv a krmných doplňků. V zemi podniká firma SANO, která má poměrně rozvětvenou síť distribuce, ale i poradců. Ti se však z pochopitelných důvodů orientují spíše na velké chovatele.

Pro zamýšlené aktivity je dobré upozornit na klíčový moment úspěšného chovu skotu a ovčí pastevním způsobem a to je dotace minerálních látek. Stejný problém se donedávna řešil i u nás a byl jedním z limitujících faktorů odchovu mláďat. Přirozená pastva bývá velmi chudá na některé minerály, jako je Cu, Zn a hlavně Se. Pokud se chovají intenzivně rostoucí zvířata, mají vyšší nároky na tyto prvky a jejich nedostatek se projevuje zhoršenými parametry reprodukce, nízkými přírůstky a vysokou úmrtností mláďat.

Pro nedostatek jakýchkoli údajů předkládáme část vlastních dosud nepublikovaných sledování v severovýchodním regionu BiH. Stav je překvapivě dobrý, ovšem údaje pocházejí od nepasených zvířat s velmi nízkou mléčnou užitkovostí.



1Tabulka průměrných hodnot zásobení minerálními látkami skotu

minerál	jednotky	n platných	průměr	int. spolehl. - 95 %	int. spolehl. 95 %	min	max	SD
Mg	mmol.l ⁻¹	86	1,07	0,99	1,14	0,52	2	0,3386
Ca	mmol.l ⁻¹	86	2,22	2,15	2,29	1,26	3,49	0,3116
P	mmol.l ⁻¹	86	2,14	2,02	2,26	1,07	4,02	0,5769
Fe	μmol.l ⁻¹	86	26,18	24,28	28,08	7,8	57,2	8,8518
Na	mmol.l ⁻¹	85	129,89	128,26	131,52	100,75	149,99	7,5568
K	mmol.l ⁻¹	85	4,66	4,51	4,81	3,42	7,12	0,6867
Cl	mmol.l ⁻¹	85	97,72	96,25	99,18	76,17	115,51	6,8037
Cu	μmol.l ⁻¹	86	36,91	31,86	41,96	7,4	146,7	23,5656
Zn	μmol.l ⁻¹	86	19,63	18,69	20,57	12,23	30,56	4,3728

Nicméně minerální doplňky jsou plně k dispozici, otázkou je cena, neboť farmáři ne vždy vidí souvislost s dobrým managementem stáda a svými příjmy.

2.1.2.2.5. VZTAH POJIŠŤOVEN K POJIŠTĚNÍ PLEMENNÝCH ZVÍŘAT

V rámci naší studie byly osloveny tyto pojišťovny, z nichž ty, které jsou zvýrazněné tak na nabídku odpověděli. V podmínkách se v podstatě shodují.

Dunav osiguranje

Bobar osiguranje

Croatia osiguranje

Drina osiguranje

Jahorina osiguranje

Krajina osiguranje

Pojistit se dají zdravá domácí a další zvířata a to :

- skot od 10 dnů do 12 let věku, nad 15 let pokud jsou alespoň 9 let nepřetržitě pojišťována
- ovce ve věku od 3 měsíců do 6 let

Základní rizika, proti kterým lze pojistit:

1. úhyn zvířat
2. nutná porážka
3. usmrcení z důvodu nemoci nebo nehody

Základem pro klasifikaci a cenu pojištění jsou kategorie a druhy zvířat a rizikové skupiny.

Závažnost rizika v rizikových skupinách se stanoví podle:

- ekonomického účelu a používání zvířat
- podmínek ustájení, umístění a způsobu chovu
- způsobu a podmínek krmení
- věku zvířat
- dostupnosti zdravotní péče
- hodnoty pojišťovaného zvířete

Speciální rizika:

1. pojištění zvířat v karanténě
2. pojištění zvířat od hrozby kastrace
3. Pojištění zvířat ve schromažďovacích střediscích
4. pojištění ovcí během umělé inseminace
5. skupinové pojištění zvířat na rizika špatné zdravotní péče
6. pojištění samců před ztrátou reprodukční schopností
 - samců, jejichž sperma odebráno k umělé inseminaci
 - samců, kteří se používají pro přirozenou plemenitbu
7. pojištění rizika ztráty reprodukční schopností krav a jalovic
8. pojištění rizika ztráty telete při narození

Pojištění je možné platit najednou při uzavírání smlouvy, nebo v pravidelných splátkách s dohodnutou periodicitou.

2.1.2.2.6. VYJEDNÁVACÍ POZICE FARMÁŘŮ

Je v podstatě velmi špatná, zvláště těch drobných. Nemohou si příliš vybírat, komu produkty prodají, kolik za ně dostanou zaplacen a zda vůbec produkty prodají. V případě chovu ovcí je situace relativně jednoduchá veškerou produkci prodají majitelům bufetů. V případě skotu je to složitější. Určitým řešením jsou domácí porážky a drobnoprodaj. Dál je celkem běžný starý model prodeje řezníkovi. Ten pak maso prodává ve svém krámku. Problém je samozřejmě s veterinárně-hygienickou kontrolou. A jak je zmíněno na jiném místě problém je s tím, že zvíře nikdo neodhlásí z evidence. Nicméně v případě, že by se tento model ošetřil legislativně a stanovila se jasná pravidla porážení, odhlášení a veterinární kontroly masa, byl by pro drtivou většinu chovatelů velmi přínosným. Odbyt pak závisí v podstatě na lokálním (někdy osobním) vztahu chovatel – zpracovatel. Existence masokombinátu v našem pojetí je BiH velmi zřídka. Příkladem může být masokombinát vlastněný ministrem zemědělství FBiH, který je zároveň největším zpracovatelem masa v zemi.

Velmi vhodné by proto bylo založení odbytových družstev či asociací chovatelů, které by zajišťovaly prodej a jednaly by s velkoodběrateli. Jak je však uvedeno na jiném místě tohoto dokumentu, tak pro zakládání družstev není dostatečná legislativa. Což by nevalilo v případě, že by se stanovila v rámci připravovaného modelu pravidla, například na základě našeho zákona o družstvech pro založení asociace, která by byla závazná a řešila hlavně majetkové poměry družstva a družstevníků, možnosti dodatečného vstupu, nebo výstupu z družstva apod.

Roztříštěnost výroby je také v podstatě příčinou relativně malé soběstačnosti v zemědělských komoditách. Zde se však otevírá možnost k určitému zlepšení, neboť od 1. 6. 2013 vstoupí Chorvatsko jako velký odběratel zemědělské produkce do EU a obchodování s podniky nesplňujícími normy EU (těch je v BiH většina) se do jisté míry uzavře. Což může pomoci k saturaci domácího trhu.

2.1.2.2.7. SITUACE VE VYPLÁCENÍ DOTACÍ

V BiH existuje systém vyplácení dotací, který se ale liší od toho, jak jej známe z České republiky a to hlavně v tom, že farmář nedostává dotace na obdělávanou plochu, ale pouze na chovaná zvířata a v případě produkce mléka dostává prémii, pokud kvalita jeho mléka je

v kategorii EXTRA. Upravuje to ZOZ kde se taktéž hovoří o podpoře v zemědělsky méně příznivých oblastech začínajících zemědělců apod. To se ale v praxi zatím nerealizuje.

Kategorie krav bez tržní produkce mléka v BiH neexistuje. Jsou zde však vypláceny dotace na zvíře od určitého věku. Tedy pokud si farmář nechá tele – ať už jalovici, nebo býka. Po dosažení určitého věku za něj dostane prémii. Pokud si ji nechá jako krávu matku tak každý rok, pokud býka prodá na jatka tak při jatečném zhodnocení. Tím se vláda snaží motivovat farmáře k produkci. Prémie se liší v obou republikách a pohybuje se okolo 100 - 200 KM. V RS pak dotace na dojnou krávu nejsou, ale zase jsou vyšší premie za kvalitu mléka. Problém však je v tom, že tyto premie jsou vypláceny velmi nepravidelně a není výjimkou, že na ně farmář musí čekat i rok.

Pokud se chovatel dostane na seznam chovatelů masného skotu – má registrovaného býka, dostává dotaci na krávu matku (otelená kráva) 200 - 400KM, některé údaje hovoří až o 500KM v FBIH (údaje se rozcházejí v závislosti na tom, kdo je poskytuje....). Domníváme se, že rozpory jsou dány částečně tím, že ministerstvo má určitý plán ohledně výše dotace, ale ten je pak přizpůsobován momentálním finančním možnostem. Podle slov farmářů částku 500Km na kus nikdy nikdo nedostal¹³.

Dále je ještě funkční program na podporu vzniku nových farem, kde při stavebních úpravách dostane zemědělec dotaci 30% celkových nákladů (zpětně). Čehož se celkem ve značné míře využívá, nicméně nutno konstatovat že nejsou žádné doporučené plány stájí (a na ně navazujících technologií) a staví se v tradičním pojetí stáje uzavřené, tmavé, nevzdušné a vlhké, tedy dle současných představ naprosto nevyhovující. Existují však i výjimky.

2.1.2.2.8. INSEMINAČNÍ DÁVKY (ID)

Konsolidovaný trh s inseminačními dávkami v BiH v podstatě neexistuje. A z toho vyplývá, že zde není ani žádná systematická snaha (například ze strany distribučních firem) o rozvíjení šlechtitelských programů.

¹³ Neformální rozhovor

V celé zemi je několik subjektů, které mají povolení dovážet ID, v RS jsou dva, v FBiH čtyři (na základě ZCHZ musí mít dovozce povolení ministerstva a zákon také rámcově stanoví podmínky dovozu, hlavně to že ID by měly být kontrolovány veterinárními institucemi existuje však i výjimka kdy tomu tak být nemusí viz. § 40 ZCHZ). Co se týká dováženého materiálu tak z hlediska šlechtitelského se jedná o velmi nekvalitní a staré ID, stáří býků (ID) se ne zřídka pohybuje okolo 10-12 let. Veliká část dovozu se zvláště v příhraničí realizuje nelegálně, ovšem genetická kvalita bývá stejně špatná. Povolení k dovozu ID není údajně těžké získat, administrativní překážky rozvoje konkurenčního prostředí tedy údajně nejsou. Ovšem ověřit tuto informaci se nám nepodařilo. Vzhledem ke kvalitě se ceny nakupovaných ID mohou pohybovat maximálně v rozmezí 0,5 – 2 € za dávku.

Od dovozců si dávky nakupují inseminátoři, což jsou téměř bez výjimky veterinární lékaři. Ale dle zákona (VZ) může získat licenci i další právnická či fyzická osoba. Licence se získává na základě inseminačního kurzu. Například projekt FARMA ve svých aktivitách tyto kurzy pro chovatele pořádá a bylo již vyškoleno několik farmářů, kteří si provádějí inseminace na svém hospodářství. Cena inseminace se velmi liší a je v rozmezí 10 – 30KM to spolu s malou informovaností farmářů brání genetickému pokroku. Podle osobních zkušeností realizačního týmu farmáři přímo nevybírají ID, ale pouze pozvou veterináře a ten zvíře inseminuje tím co zrovna má. Nezřídka se stává, že je mléčné (kombinované) plemeno inseminováno dávkou masnou, byť o to chovatel nestojí. Větší farmáři si někdy dávky vybírají (a někdy i nakupují do vlastních kontejnerů), ale nejsou schopni pracovat s katalogem býků a nejsou schopni posoudit, zda jimi vybrané dávky jsou kvalitní. Trh tedy není určován požadavky chovatele, ale vstupními cenami ID – kupují se ty nejlevnější.

V této souvislosti stojí za zmínku to, že tam kde chovatel používal umělou inseminaci, byla telata na první pohled mnohem horší kondice než chovech kde se používala přirozená plemenitba a to v podstatě bez výjimky.

VSC – Veterinarsko stočarski centar – v podstatě se jedná o inseminační stanici býků vybudovanou před nedávnem v rámci projektu ZRS ČR. Celé zařízení je situováno do Banja Luky a vzhledem k tomu, že se město neuvěřitelně rychle rozvíjí tak je v podstatě velmi blízko centra. Což je bohužel problém. Zařízení je dlouhodobě určeno pro privatizaci (je k tomu určena i komise), ale privatizační proces se vleče. Neoficiálně se v souvislosti s privatizací mluví spíše o pozemku, než o produkci ID. Není tedy jasné, co a kdy bude výsledkem. Je zde

ustájeno několik býků (velmi špatný stav – býci už jsou velmi staří) kteří byli dodáni během minulého projektu už v našem prostředí jako nevyhovující (jejich genetika dávno překonána) nicméně ve své době pro podmínky BiH velmi dobrá volba. Dnes však působí již opravdu velmi žalostně.

Odebírá se dle potřeby 1-4x za dva týdny. Pracoviště je plně vybaveno pro kompletní výrobu, avšak od skončení projektu nebylo nijak rozvíjeno. Je to jedna ze společností, která může dovážet ID. Poskytuje i tekutý dusík, má katalog a běžně funguje i zasílání ID na základě požadavků inseminátorů. Cena se pohybuje v rozmezí 3-5€ za dávku.

Plánuje se přesun centra do města Prnjavor

2.1.2.2.9. EMBRYOTRANSFER

Dovozem embryí se nikdo nezabývá, tedy určitě ne oficiálně, ale v příhraničních oblastech nejsou sporadické embryotransfery (ET) vyloučeny. V BiH však není nikdo, kdo by se ET zabýval soustavně.

Dovoz embryí je v RS upraven ZCHZ a stanoví pouze, že je třeba, aby embrya měla dokumentaci o původu. AABS vydá stanovisko k žádosti o dovoz a ministerstvo schválí/neschválí. Ve FBiH žádná legislativní úprava není.

V oblasti Livna byly případy embryotransferu našim týmem zaznamenány, prováděl je tým z inseminační stanice býků z chorvatského Križevace. <http://www.crsh.hr/>

O provádění embryotransferu by byl enormní zájem jak na akademické úrovni, tak na úrovni lepších chovatelů. Doporučujeme případné aktivity v tomto směru soustředit spíše na univerzity a proškolení jejich pracovníků, kteří pak mohou úkony provádět i komerčně a v neposlední řadě edukativním působením v rámci předmětů na svých školách vyškolit tak další odborníky.

2.1.2.2.10. DOVOZ PLEMENNÝCH ZVÍŘAT

Podmínky stanovuje ZCHZ v § 40. Dovážet mohou fyzické i právnické osoby, je vyžadováno potvrzení o původu zvířat. AABS vydává stanovisko a ministerstvo schvaluje.

V RS i FBiH musí zvířata projít karanténou, diskriminující podmínky však nebyly shledány.

Mnoho dovozů je v příhraničních regionech realizováno nelegálně.

2.1.2.3. ANALÝZA VYBRANÝCH FAREM

V rámci studie bylo navštíveno 50 farem, které byly lokálními partnery označeny jako farmy, které se zabývají chovem masného skotu.

Metodika pro výběr farem byla následující: realizační tým obdržel z ministerstev seznamy a adresy chovatelů. Ty se však lišily od seznamů, které měli lokální úředníci (platí pro RS). V FBiH nás proto například v oblasti Mostaru prováděl úředník finanční správy, neboť znal terén. V RS bylo v seznamech uvedeno 36 farem, v FBiH 22. Mimo čtyř farem, byly navštíveny všechny a v 50 z nich byl zastižen chovatel, který nám byl ochoten podat informaci. Jak je uvedeno jinde, tak farem s chovem masného skotu v našich standardech je pouze několik a vyskytují se v západní Hercegovině (FBiH) a asi ve dvou v oblastech Trebinje (RS). Jinak se farmy neliší od jiných prakticky v ničem. Jako masné jsou označeny především proto, že se v oblasti nevyskytuje sběrna mléka a tudíž ho nemohou zpeněžovat. Většina je však dojena a telata jsou chováni odděleně. Seznam farem je součástí přílohy č. 8.

Dále byla hodnocena zoohygiena a celková úroveň chovu. Při posuzování celkové úrovně chovu se v potaz brala zmíněná zoohygiena, ale také strojní vybavení, povědomost farmáře o problematice a zvládání provozních problémů, kvalita krmiva, jeho uskladnění a kvalita pastvin, či technologie chovu. Aby bylo možné výsledky kvantifikovat, tak byl čistě subjektivní dojem převeden na číslo, které lze statisticky vyhodnotit. Stupnice je od čísla 1 - výborný, do čísla 5 - nedostatečný. Slovně popsat dojem, tedy hodnotu dost dobře nejde, proto hodnocení vychází ze zkušenosti hodnotitele a prostředí.

2 Celkové počty a kategorie zvířat zahrnutých do analýzy farem

PROMĚNNÁ	N	\bar{x}	MIN	MAX	SD
počet chovaných zvířat celkem (ks)	50	47	4	1000	139
býci nad 2 roky (ks)	50	2	0	20	3,8
býci od 6 m do 2 let (ks)	50	2	0	19	4,0
telata do 6 m (ks)	49	5	0	22	5,3
jalovice nad 6 m (ks)	50	4	0	35	5,4
plemenice (ks)	50	36	3	1000	139
stáří plemenic (roky)	50	5,6	3	7,5	1,0
počet telat narozených za rok	49	15	3	39	9,7
inseminační index	23	1,6	1	2	0,43
počet hektarů (ha)	50	60	1	1200	212,68
louky a pastviny (ha)	39	13	0	60	12,81
nadmořská výška (m n. m.)	50	516	55	1173	252,31
kvalita sena (1 – 3)	49	2	1	3	0,62
úroveň zoohygieny (1 – 5)	50	3	1	5	0,89
cena ID (KM)	6	25	20	30	4,47
CELKOVÉ HODNOCENÍ (1 – 5)	50	2,6	1	4	0,79

Kontrola užítkovosti se neprováděla u žádného z chovatelů. Poradce pro plemenitbu (soukromá osoba) byl pouze u jednoho chovatele a to byl ještě chovatel hlavně holštýnského plemene a v systému chovu krav na maso byl z důvodu připouštění horších krav semenem belgického modrého.

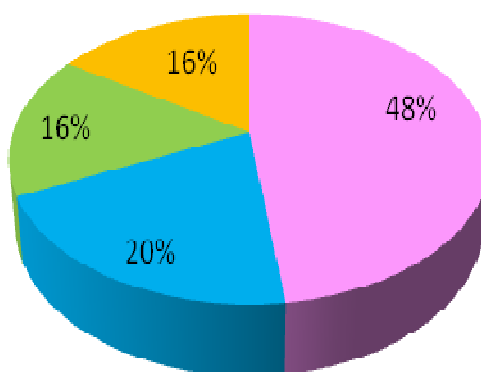
Farmy se nacházejí v průměrné nadmořské výšce 516 metrů, nejnižší položená farma je v 55 m n. m. a nejvýše položená pak v 1 173 m n. m. Počet hektarů na farmu je v průměru 60, tento průměr výrazně zvyšuje farmář s 1 200 hektary; louky a pastviny zaujímají plochu 13 hektarů. Některé pozemky jsou přímo chovatelů, některé jsou pronajaté od státu. Tyto údaje jsou však zkresleny tím, že velmi často se zvířata pasou volně a chovatel ani neví na jak velkém pozemku. Co se strojního vybavení týče, většina farmářů má traktor, vlek, vše potřebné pro sklizeň píce a výrobu sena. Pouze dva farmáři nemají žádné strojní vybavení.

Zastoupení jednotlivých plemen je velmi rozmanité, graf č. 1 znázorňuje pouze orientačně plemennou příslušnost. Relativně velké zastoupení plemene gautočko, je způsobeno tím že

dle seznamu je mnoho farem s masným programem soustředěno do východní Hercegoviny kde se plemeno vyskytuje, jinde jsme se s ním nesetkali.

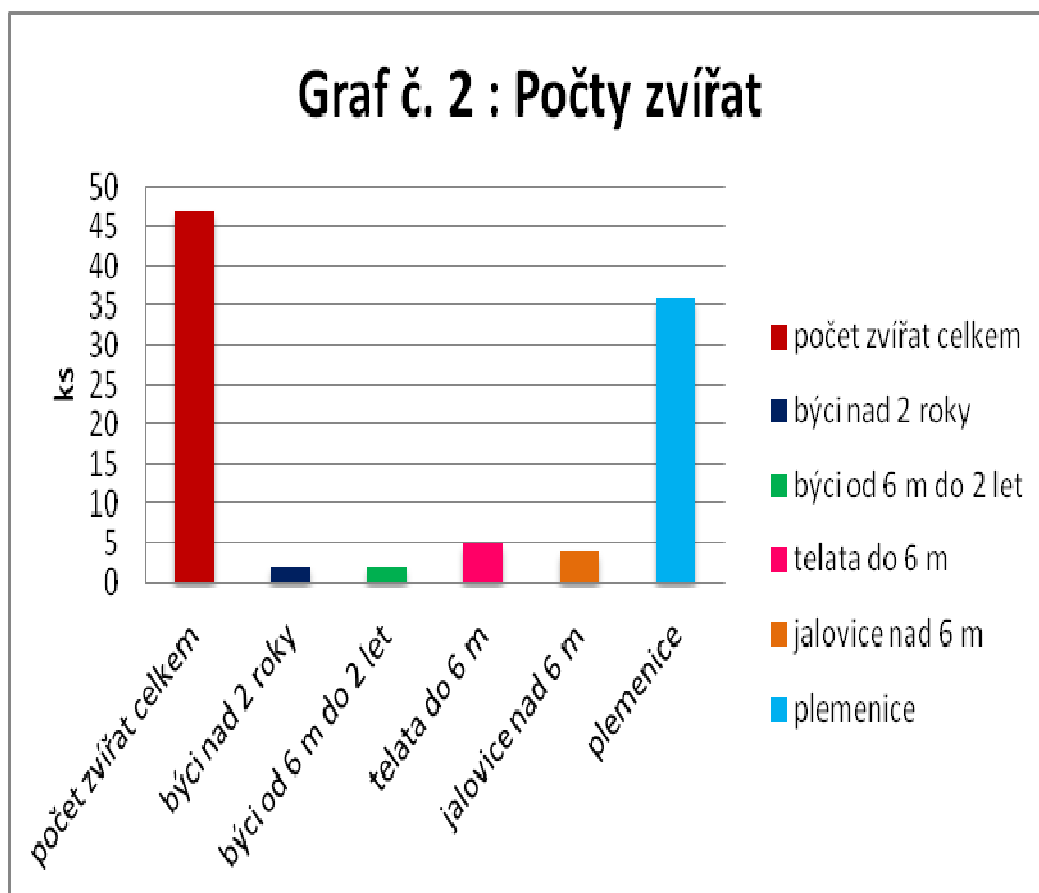
Graf č. 1 :Zastoupení chovaných plemen

■ simentálské ■ gatacké ■ kříženci ■ ostatní



V průměru je chováno 47 kusů zvířat, minimum jsou 4 a maximum 1000 kusů. Býci nad dva roky jsou v průměrném zastoupení 2 kusů, stejně jako býci od šesti měsíců do dvou let. Telat je průměrně v chovu pět kusů (telata se velmi dobře zpeněžují neboť spotřeba telecího masa je relativně vysoká), jalovic nad šest měsíců 4 kusy (což byly především jalovice, které chovatel plánoval zařadit do stáda, což ukazuje na relativně velkou odolnost a dlouhověkost místních chovaných plemen) a plemenic má každý chovatel průměrně 36 kusů. Stáří plemenic je průměrně 5,6 let, ale to je údaj zkreslující neboť u mnoha chovatelů se jedná o první generaci krav po začátku jejich chovu).

Graf č. 2 : Počty zvířat

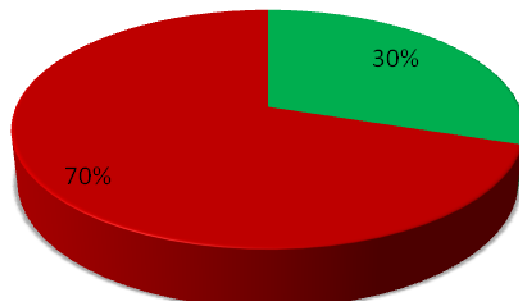


Plemenitba

Poradce šlechtění nebyl přítomen u žádného z chovatelů, vyjma jednoho viz výše. Výběr ID/býka ($n = 21$) byl většinou na veterináři (71 %), pak chovateli (19 %), zbytek vybírá veterinář, nicméně chovatel to může ovlivnit, zná katalogy. Cena inseminační dávky ($n = 6$) se pohybuje od 20 do 40KM. Hodnota inseminačního indexu v průměru byla 1,6. Tento údaj může být, ale zkreslený tím, že řada chovatelů udává, že pokud zvíře nezabřežne napoprvé tak jde k býkovi. Nicméně v praxi to je tak, že je ve stádě, ve kterém bývá i býk okamžitě po inseminaci, nedá se tedy určit čím je to tele vlastně potomek. Informace o tom jak jsou býci vybíráni, jsou uvedeny v kapitole 2.1.2.1.1. „Existence plemenných knih.“

Graf č. 4 : Způsob plemenitby

■ inseminace ■ přirozená plemenitba



Výživa

Nejvíce používaným krmivem je seno. Seno spolu se siláží využívají dva chovatelé. Siláž používá pouze jeden farmář, bohužel její kvalita je špatná (v důsledku velmi suchého minulého roku). Kvalita sena je na stupni 2. Možnost pastvy je téměř u všech chovatelů, kromě dvou. Příkrmování jádrem bývá pouze občas, většinou se jedná o otruby nebo co kdo má, krmí se pouze některým kategoriím (býci, telata, laktující matky) a mnohdy jen v zimě.

Minerální doplněk dostávají zvířata podle udání chovatelů v 80 % případů, fyzicky viděn ve stáji byl však pouze zřídka.

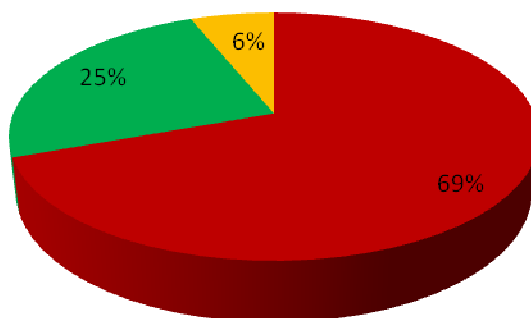
Většina chovatelů má možnost pastvy. Zvířata se však pravidelně vracejí do stáje, nebo tam jsou přivedeni. Rozlohy pozemků, které mají jednotlivé farmy k dispozici, jsou uvedeny v příloze č. 8. Graficky hodnotit, tak aby měly informace vypovídající hodnotu, to však nejde. Velká část farmářů vlastní pouze malé pozemky, přesto však pasou na mnoha hektarech. Je to dáno řídkým osídlením v jejich okolí. Nicméně ve velké části nejde o pastviny, nebo louky. Jedná se o půdu, o kterou se od války nikdo nestaral, a hustě zde rostou náletové dřeviny. Místy jsou tyto pozemky i součástí označených minových polí. Produkce krmné hmoty je na takovýchto pozemcích velmi malá. Dalším typem pozemků jsou kamenité stráně, nebo obecně velmi kamenitá krajina (která znemožňuje například strojní obdělání). V letních měsících zde panuje sucho. Tyto pastviny proto mají velmi malou výtěžnost. Bylo by zajímavé soustředit se na podporu výzkumných programů zaměřených právě na zvýšení produkce využitelné biomasy z těchto pozemků.

Způsob ustájení

Vesměs jsou zvířata ustájena ve vazné technologii, u dvanácti chovatelů jsou krávy volně, u dvou jsou využívány obě technologie a jeden farmář žádnou stáj ani nevlastní. Což je u této kategorie poněkud matoucí, ale jak je uvedeno jinde tak krávy se běžně pasou pouze po omezenou část dne (a to i na velikých farmách). Jinak jsou uvázány ve stáji, kde jim chovatel nosí krmivo a vyváží hnůj. Tento systém se bez výjimky uplatňuje ve všech malých stádech. Zoohygienu je na stupni 3, největším problémem jsou tmavé a nevětrané stáje.

Graf č. 5 : Způsob ustájení

■ vazné ■ volné ■ ostatní



Onemocnění

Onemocnění se vyskytují dle udání chovatelů sporadicky, v několika případech byly zaznamenány mastitidy, z toho jednou u kříženců z důvodů vysokých nádojů a také zřejmě z důvodu technologie chovu, kdy jsou telata pouštěna pod krávu pouze 2x za den. V jednom případě se objevily reprodukční problémy a na dvou farmách byla zaznamenána horší kondice způsobená pravděpodobně nějakou infekcí.

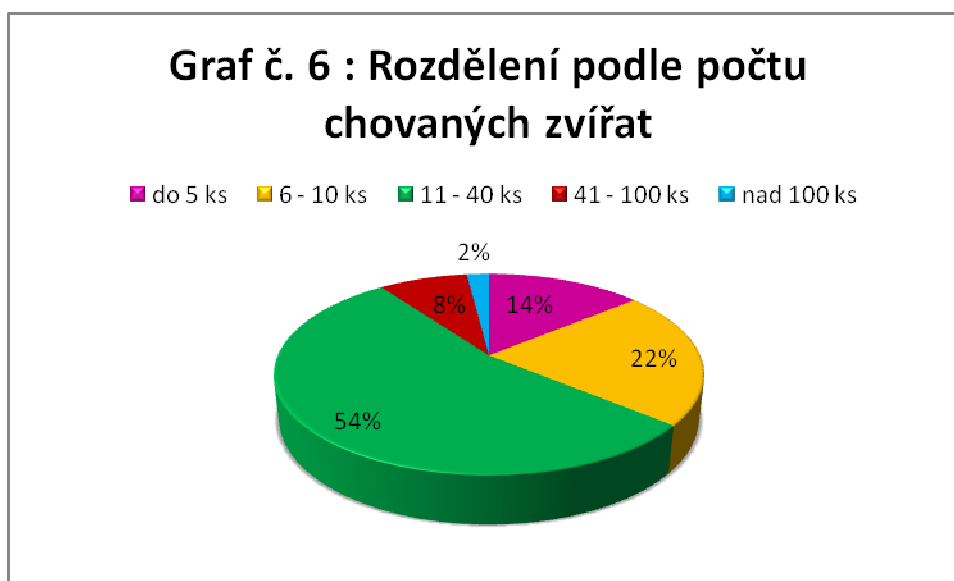
U jednoho chovatele se u telat vyskytla pravděpodobně kokcidióza nebo kryptosporidióza, jelikož mu 2 telata uhynula a ostatní trpěla průjmami.

Celkové hodnocení

Hodnocení probíhalo dle našich standardů. Stupeň 1 = výborné a stupeň 5 = zcela nevyhovující. V průměru byly farmy hodnoceny stupněm 2,6. Nejvíce farem bylo hodnocených stupněm 2, a to dvacet dva. Stupeň 3 získalo devatenáct farem a stupeň 4 pak šest. Nejlepší hodnocení si zasloužily tři farmy, a nikdo neobdržel stupeň pět. Celkově se však dá říci, že hlavně malí farmáři měli výrazně horší zoohygienu – malé, kamenné, přeplněné, nevzdušné a tmavá stáje.

Rozdělení farem

Velmi zajímavé údaje poskytuje graf č. 6 ukazující rozdělení farem dle počtu chovaných plemenic a býků nad 2 roky. Farem do 5 kusů je sedm, farem s šesti až deseti kusy je jedenáct. Nejvíce farem je s počtem 11 až 40 kusů, a to 27. Čtyři farmy mají od 41 do 100 kusů. A nad 100 kusů zvířat má jenom jedna farma.



Nejvíce navštívených farem vlastní tedy 11 - 40 kusů krav matek. Zde je třeba v kontextu předchozího textu zdůraznit že, se jedná o skutečné počty kusů, které byly v den návštěvy přítomny na farmě. Vzhledem k tomu, že až na dva případy všichni chovatelé se shodují že prodat zvířata na maso není žádný problém můžeme konstatovat, že tyto počty mohou nahradit jednomu až dvěma členům rodiny standardní příjmem a zaměstnáním.

Některé velké chovy, které mají i POP zvířat, by mohli poskytovat matky býků pro případnou inseminaci nebo ET. Stejně by to mohlo být i s chovy, kde se chová plemeno gatačko.

Veškeré podrobné údaje o jednotlivých farmách jsou v příloze č. 8.

2.2. HODNOCENÍ VNITŘNÍHO PROSTŘEDÍ

Obvykle poskytuje analýzu možností a zhodnocení schopností realizátora v tomto případě jde nad rámec zadání studie. Proto jsme sem zařadili popis systému, který se osvědčil v České republice.

Legislativní podklad pro chov a šlechtění zvířat tvoří v ČR několik zákonů a vyhlášek, kde mezi hlavními je třeba zmínit **Zákon o šlechtění, plemenitbě a evidenci hospodářských zvířat a o změně některých souvisejících zákonů (Plemenářský zákon) 154/2000 Sb.** A vyhlášku stanovící pravidla označování zvířat **Úplné znění vyhlášky č. 136/2004 Sb., kterou se stanoví podrobnosti označování zvířat a jejich evidence a evidence hospodářství a osob stanovených plemenářským zákonem ve znění vyhlášky č. 199/2007 Sb., č. 213/2009 Sb. a č. 202/2010 Sb.**

Organizace, která zastřešuje plemenitbu, se jmenuje Českomoravská společnost chovatelů a.s., která je vlastněna chovatelskými svazy a Ministerstvem zemědělství ČR (MZe) přes Podpůrný garanční rolnický a lesnický fond (PGRLF).

Mezi její funkce v oblasti plemenářské práce patří normotvorná a metodická činnost pro plemenářskou práci v chovu skotu, prasat, ovcí a koz a pro kontrolu mléčné užitkovosti. Vede ústřední registry a vydává výsledky kontroly dědičnosti. Zabezpečuje technické vedení plemenných knih. Administrativně zajišťuje označování skotu. Řídí činnost bonitérů dojeného skotu, činnost inspektorů pro kontroly užitkovosti a činnost akreditované laboratoře imunogenetiky.

Produkce plemenných zvířat je zcela v rukou soukromých subjektů, státní autorita proces řídí pouze přes uvedený zákon a vyhlášku. Konkrétní metodiku odchovu určuje Český svaz chovatelů masného skotu – masný svaz (spoluvlastník ČMSCH). Ten je tvořen svazy (asociacemi) chovatelů jednotlivých plemen. Metodiku odchovu býků mléčných plemen zase

určuje příslušná asociace chovatelů mléčného skotu. Odchov je možný v zásadě dvěma způsoby

- a) V odchovných plemenných býků
- b) u chovatele

Každé plemeno má svůj mezinárodní standard (jak má exteriérově vypadat a jaké má mít přírůstky) a plemennou knihu. Standardy jsou obvykle převzaty ze země původu daného plemena, mohou být mírně upraveny – například v situaci kdy je nedostatek plemenného materiálu, se mohou snížit nároky na výběr zvířat.

U nás v současné době platí pro masná plemena skotu více či méně vždy standardy ze země původu.

- a) Do odchovny smí pouze jedinec z chovu, kde se provádí kontrola užitkovosti, musí být od vybraných rodičů, které splňují požadavky stanovené příslušným uznaným chovatelským svazem (asociací). Hlavně musí pocházet z krávy, která je označena jako potenciální „matka býků“. Na základě složitých vzorců, kam se dosazují plemenné hodnoty rodičů a koeficienty dědičnosti se každý jedinec (tele) rodí s teoretickou plemennou hodnotou. O výběru býčka do odchovny rozhoduje inspektor-/zootechnik provádějící kontrolu užitkovosti u chovatele. Rozhodnutí o tom jaké minimální teoretické plemenné hodnoty stačí na to, aby býk mohl do testace, je opět v rukou chovatelských asociací, tedy přesněji řečeno toho kdo vede plemennou knihu.

V odchovně jsou pak zvířata krmena standardizovanou krmnou dávkou a v pravidelných intervalech jsou vážena a měřena. Vyhodnocuje se přírůstek v několika fázích. Pokud v přírůstku a mírách splňuje plemenné standardy je připuštěn do tzv. základního výběru.

Základní výběr spočívá v předvedení býčka na tyči a jeho bezpečné ovladatelnosti. Inspektor posoudí zevnějšek a přidělí body (za jednotlivé exteriérové partie se přiděluje určitý počet bodů) ty se pak sečtou. Příslušná chovatelská asociace má předem rozhodnuto, kolik bodů minimálně musí býček dosáhnout, aby mohl být uznán jako plemenný. Po skončení základního výběru následuje zpravidla aukce vybraných býků (pokud se tedy chovatel rozhodne jej prodat). Býci, kteří výběrem neprošli se zpravidla neprodleně jatečně zhodnocení. V tomto případě vzniká pro chovatele mírná ztráta (náklady na test jsou samozřejmě vyšší, než kdyby býk vyrůstal na farmě). Pokud je býk uznán jako plemenný, zvýší se jeho cena oproti ceně jatečné 2x až 3x.

Chovatel platí odchovně za poskytnutý servis, částka se pohybuje okolo 100 Kč za den pobytu v zařízení. Dále si pak odchovna zpravidla odečítá určitou provizi, pokud je býk v aukci prodán.

V našich podmínkách asi jedna třetina býků, kteří vstupují do testu, jsou v průběhu, nebo při základním výběru vyřazeni.

Absolutní zdraví býčka při vstupu do odchovny je podmínkou (každý býk je sérologicky testovaný)

- b) V poslední době je možné odchovat plemenného býka i u chovatele, čímž se pro něj snižují náklady na odchov, vážení neprobíhá v pravidelných intervalech jako na odchovně, ale na konci musí být také předveden před inspektora a ten ho posoudí. Povětšinou jsou pak nároky na exteriér mírně vyšší. Vše je ale známo předem a určeno asociací chovatelů. Tato možnost se zatím jeví jako spíše doplňková, neboť býci odchovaní na farmě se špatně prodávají – chybí marketing a aukce odchovny. Metodika odchovu v ČR přiložena jako příloha č. 4.

Pozn.: v případě produkce plemenných beranů (kozlů) se uplatňuje jen odchov u chovatele, odchovny plemenných beranů (kozlů) nejsou.

Do tohoto systému vstupuje ještě kontrola dědičnosti a užitkovosti, data o tomto zpracovává v tomto případě masný svaz za podpory ČMSCH.

Tento model se u nás velmi osvědčil a bylo by vhodné zahrnout do projektu takové aktivity, které by podporovaly jak příslušný legislativní proces, tak i samotnou organizaci chovatelských sdružení.

Produkce a odchov plemenných býků mléčných plemen je mnohem složitější a delší (v poslední době značně zkrácen procesem genomické selekce).

Jeden z klíčových faktorů v procesu je inspektor. To je u nás vždy zaměstnanec masného svazu, který prošel školením o exteriérech zvířat a většinou absolvovali i stáž v zemi původu daných plemen. Nicméně při výběrech je přítomna vždy komise s lichým počtem členů a je v ní vždy přítomen jeden chovatel – člen příslušné asociace.

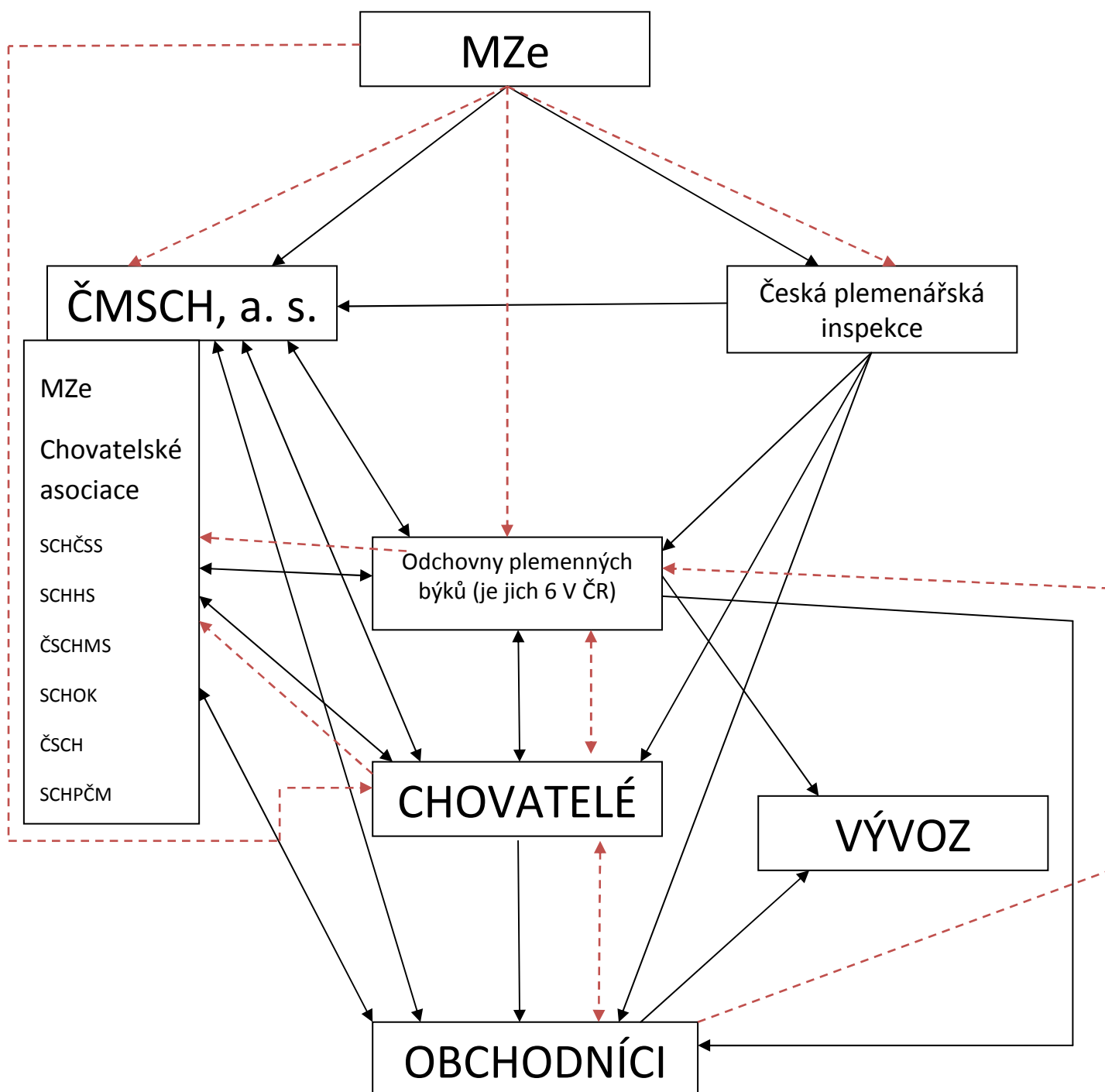
Za důležité považujeme na tomto místě zmínit povinnost mít uznané plemenné zvíře. Tzn. chovatel, který chová nějaká hospodářská zvířata a používá přirozenou plemenitbu, musí mít licentovaného plemeníka. Pokud ho nemá, je ze strany plemenářské inspekce

sankcionován. To je také jeden z důvodů, proč je o celý proces plemenářské práce zájem ze strany chovatelů.

Schématické znázornění českého systému šlechtění skotu

Toky peněz - - - - ->

Kontrola a komunikace —————>



3. POROVNÁVACÍ ČÁST

Snahou autorského týmu bylo dodat co nejvíce klíčových informací na základě kterých by byla formulace projektu možná. Není však vyloučeno, že nám některé klíčové informace a souvislosti nebyly z různých důvodů sděleny.

Za důležité v tomto kontextu považujeme zmínit to, že každé z entitních ministerstev počítá s tím, že projekt bude probíhat přísně duálně, kdy bude mít stejný rozpočet (mimořádně na ministerstvech panuje přesvědčení, že sdělená výše rozpočtu není pro celou BiH, ale pro každou entitu). Úředníci počítají s finanční spoluúčastí, ale na druhou stranu mají představu o tom, že česká strana pořídí například traktory a ostatní vybavení. Dále byl vznesen také požadavek na stipendijní místa.

Při diskuzích s různými nezávislými osobnostmi bylo zmíněno, že pokud bude projekt brán jako společný pro obě entity, a bude vybudováno reprocentrum, tak budou vyvstávat značné problémy. Například s tím, kdo bude ředitel takového centra, kde se povede plemenná kniha, kdo bude v centru pracovat apod. Tento názor koresponduje s rozdílným stavem připravenosti obou entitních ministerstev na projekt. Jistým řešením by podle našeho názoru bylo, aby alespoň po dobu trvání projektu bylo centrum spravováno realizátorem, nebo prostřednictvím ČRA. Tím by se jednak zaručila určitá nestrannost a posílilo by to důvěru obou entit v zařízení. A dále by to umožnilo vybudovat systém bez vlivů místních zájmů a vazeb skutečně k funkčnosti.

V RS existují lepší legislativní podmínky pro zamýšlené aktivity a je vybudována státní úřednická struktura, již je možné do systému zapojit. Jsou zde i vhodné cílové skupiny, na které je možné aktivity zaměřit. Legislativa RS je ve shodě s příslušnou legislativou EU, je nutno sjednotit otázky ohledně přirozené plemenitby a působení býků ve více stádech.

Tento stav je reakcí na současnou situaci s dostupností umělé inseminace a nabídkou kvalitních plemenných býků. Pokud se situace zlepší, bude tedy dostupnější umělá inseminace nebo lepší nabídka plemenných býků pro chovatele, bude nutno tuto část legislativy upravit. Legislativa pro vedení plemenných knih existuje.

Ve FBiH v tuto chvíli není platná legislativa pro šlechtění a chov hospodářských zvířat a pro vznik a vedení plemenných knih, je ve stádiu příprav a není ji možno porovnat s příslušnou legislativou EU. Můžeme pouze předpokládat, že zkušeností se stavem v RS, že bude velmi shodná s legislativou EU. Ale existují zde ve větším množství farmy, které v podstatě splňují

naše představy o chovu masného skotu (technologie, počty zvířat, plemena). Na druhou stranu je otázka zájmu ze strany majitelů, nebo managementu těchto zařízení nějakým způsobem na projektu participovat, neboť si již za stávajících podmínek poradili sami. Participace na projektu by pro ně musela být v nějakém směru výhodná (například možnost prodeje plemenných zvířat).

V obou částech pak chybí podrobná legislativa, která upravuje vznik chovatelských asociací, nebo družstev (u nás například součástí Obchodního zákoníku), které by v budoucnu vedly plemenné knihy. Bude nutné v rámci aktivit projektu začít s návrhy příslušné legislativy (například tak jak ji známe od nás). Ze strany našich bosenských partnerů je také zájem o legislativu spojenou s fungováním laboratoří (veterinárních i chovatelských) pro potřebu jejich akreditace. Dále pak samozřejmě metodiky odchovu, označení a evidování zvířat, jakož i upgrade stávajícího registru býků. A elektronizace komunikace (on line přístupy do registru).

Fungování evidence zvířat je základní podmínkou pro další rozvoj chovu dobytka. Samozřejmě by legislativa a metodiky měly být vždy v souladu s doporučeními ICAR.

Prosazovaná myšlenka reprocentra je asi v zásadě správná. Domníváme se však, že by bylo výhodnější mít pro celou zemi jedno, tedy alespoň zatím. V budoucnu může na základě zavedených metod vzniknout další (například na území FBiH) čistě na komerčním základě, tak jak je to u nás.

Představy jednotlivých ministerstev jsou popsány výše (viz. kapitola záměry rozvoje šlechtění masného skotu). Slabá místa navrhovaného systému jsou vcelku jasná. A v podstatě všechna vycházejí z neexistující legislativy v FBiH celkově, v RS ohledně chovatelských asociací a družstev, nejasnosti okolo toho, čím budou „půjčená“ telata připouštěna u chovatelů, a jak se bude řešit poměr pohlaví při vracení. Dále zamýšlený model je velmi náročný na dlouhodobé financování a také není jasné na základě čeho budou vybráni chovatelé a počet telat určených k „zapůjčení“. Dále k tomu, aby byl celý systém efektivní bude potřeba velké množství plemenných zvířat v reprocentru a také je třeba odmítnout koncept připouštění těchto zvířat přirozenou plemenitbou v terénu, neboť pak by byl již v druhé generaci zvířat zpochybněn celý smysl zařízení, protože genetický pokrok by byl minimální. Pokud se formulace budoucího projektu bude ubírat tímto směrem, bylo by dobré čerpat zkušenosti z jiného projektu ČRA v severovýchodní Bosně, kde byly distribuovány březí jalovice. Bylo by dobré udělat jeho hloubkový monitoring, nebo evaluaci s cílem zjistit hlavně současný stav

darovaných zvířat a také to, zda se chovatelé řídí doporučeními a zvířata jsou připouštěna kvalitním genetickým materiálem. Pokud tomu tak není, je možné závěry extrapolovat a v dalších projektech postupovat jinak se snahou dosáhnout alespoň částečného „upgrade“ genetického potenciálu chovaných zvířat.

Status zařízení reprocentra také není jasný. Možnost je, že by vystupovalo jako samostatná právnická osoba, řízená asociací a dozíraná ministerstvem. Pro nic takového však není vytvořen legislativní podklad. To platí pro obě části BiH.

Ekonomická rozvaha udělána není. V rámci nabídek zájemců by bylo dobré zadat právě provedení finančních kalkulací budoucího fungování reprocentra. Domníváme se, že první dva až tři roky by bylo v deficitu (ministerstva počítají s jistými náklady na provoz), pak by ale hospodaření mělo být vyrovnané nebo ziskové.

Ze strany bosenských partnerů bylo vytipováno několik lokalit, kde by se mohlo zařízení nacházet.

Jak je uvedeno výše tak pro RS je to lokalita **Kalinovik** v oblasti Gvozdno, (GPS: S : 43,55160 V : 18,49504) je zde 1198 m nadmořská výška. Je vzdálen cca 50km na východ od Sarajeva a cca 3 km od obce Kalinoviku (nejbližší obydlená oblast).

Prováděl nás Mladen Sladoja ze zemědělského odboru místní samosprávy. Komplex budov bývalého velkokapacitního ovčína, byl postaven na přelomu 70-tých a 80-tých let podle vzorového projektu z Československa. Je velmi dobře přístupný, neboť se nachází u hlavní silnice do Kalinoviku. Komunikace je ve velmi dobrém stavu, otázka je pouze průjezdnost v zimních měsících. Bývalo zde zaměstnáno cca 20 zaměstnanců a bylo zde až 1500 kusů zvířat (ovcí). Výroba skončila s počátkem jugoslávské války.

V areálu se nachází správní budova, jedna ocelokolna cca 350 m², seník prefabrikátový, z jedné strany otevřený (plocha cca 600 m²). Jedna stáj zděná, zřejmě původní budova na pozemku, sloužila k chovu skotu. Později odchovu a bahnění ovcí, rozloha asi 300 m². Je zde masivní strop z ocelových traverz s půdou k uskladnění steliv či jiného materiálu, výška stropu je asi pouze 2,5 m. Konečně dvě produkční stáje ovcí (cca 800 m²) s roštovým systémem odchovu. Jedna krmná chodba a po každé straně dvě hnojně. Momentálně zde jsou rošty vybrány a výška činí 2,5 m až 3,5 m s rošty o metr méně. Jedna stáj má velmi špatnou střechu. Krmná chodba stáje je průjezdná, hnojně chodby průjezdné nejsou. Areál má vlastní zdroj

vody s vodárnou a elektrickou přípojkou. Chybí hnojiště. V celém areálu jsou asfaltové komunikace a jímky na znečištěnou vodu. Vše na cca dvou hektarech téměř kompletně oploceno.

Na areál navazují pastviny o rozloze několika set ha státní půdy, dále asi ve vzdálenosti 9 km se nachází louky. Celkem asi 1500 ha luk, pastvina orné půdy. Pastviny mají ale povahu horského velmi kamenitého terénu s relativně chudou vegetací. V létě relativní sucho. Dá se předpokládat velmi malá výtěžnost biomasy (jakékoli údaje chybí). Pro ovce jako nenáročná zvířata to bylo po část roku dostačující.

Nedořešena otázka dovozu a výroby krmiv a steliv (skot v reprocentru – odchovně býků se musí poměrně intenzivně krmit), zejména kukuřičné siláže a slámy. Zřejmě by se musela dovážet z jiné (níže položené) lokality. Místní samospráva má o projekt veliký zájem (region je velmi zaostalý a odlehlý, nicméně celkem logicky umístěn a relativně dostupný z velkých center). Plánek přiložen jako příloha č. 2 a dále je přiložena fotodokumentace.

Lokalita je velmi zachovalá, jak je však uvedeno původně pro chov ovcí. Tomu jsou přizpůsobeny i stáje, které jsou například zateplené. Což je dnes i pro ovce celkem zastaralá koncepce. Je bezpodmínečně nutné, aby si realizátor předem lokalitu prohlédl, budovy staticky posoudil a zpracoval plán rekonstrukce tak, aby vyhovoval současným požadavkům na zoohygienu a welfare odchovu skotu (v BiH není znám projektant moderních zemědělských staveb). Velkou výhodou je zdroj vody, prostory pro skladování krmiv a garáže pro techniku. Celkově splňuje veškeré nároky na epizootologickou bezpečnost chovu plemenných zvířat. Navazující pastviny jsou sice zřejmě velmi chudé na vegetaci, ale je jich k dispozici dostatek a taktéž by zde bylo ustájeno relativně mnohem méně zvířat. Přes tyto výhrady hodnotíme tento objekt jako nejvhodnější ze všech vytypovaných.

V BiH jsou vytipovány lokality dvě

Lokalita **Livno** - je představována jedinou stavbou – bývalou stájí pro dojený skot. V těsné blízkosti města Livno (GPS: S: 43,82200 V: 16,92544) nadmořská výška 712 m.

Stavba se nachází uprostřed luk a polí v širokém horském údolí. Je dostupná po nezpevněné špatné polní cestě cca 3-4 km od hlavní silnice (ve skutečnosti se vzdálenost pouze několik stovek metrů, cesta se ale meandrovitě točí) neboť je nutné překonat mělkou řeku, po špatném mostě. Toho času dostupné pouze terénním automobilem s vysokým podvozkem. Plocha cca 900 m². Areál není oplocen, pouze z jedné strany ostnatý drát.

Prováděla nás zde Anna Bašič, poradce ministra a majitel, neboť objekt je soukromý. V případě realizace projektu by ministerstvo objekt odkoupilo, je dlouhodobě na prodej.

Objekt byl postaven před cca 8 lety jako stáj pro 65 ks dojných krav, včetně porodny a suchostojných. Z hlediska zoohygieny je stáj velmi dobře řešena (jedna z nejlepších stájí, které jsme v BiH viděli), větrání samotížné, odklizení hnoje automatickou lopatou do nevybetonované laguny. Chov skončil z důvodů neshod s mlékárnou před cca 2 lety (za nám ne zcela jasných okolností). Jsou zde dva silážní žlaby (dostatečně nezabezpečené proti průsaku) jeden stále naplněný siláží. Součástí budovy je služební byt, bývalá dojírna a mléčnice bez zařízení. Je zde jímka na vodu o objemu 13m³ kam se voda čerpala z řeky. Klec na paznehty a kontejnerová vstupní buňka. Elektrická přípojka v místě. Stavba je ve velmi dobrém stavu.

V těsném okolí se nachází 19 ha velmi kvalitních polí a asi 1 ha louky, vše v soukromých rukou. Fotodokumentace přílohou.

Tento objekt jako takový by vyžadoval jen minimální stavební úpravy, ale musela by se dobudovat infrastruktura, dobudovat odpadové jímky, vyřešit průsaky silážního žlabu, oplotit areál a taktéž vybudovat stavby pro uskladnění krmiva a strojů. Což by mohlo být teoreticky i mimo areál. Dále je otázkou množství zvířat, které je zde možné odchovávat. Přesto že je objekt koncipován na 65 kusů skotu, tak je představa o nukleovém stádu v počtu několika set krav. V případě realizace v místě by tento problém asi nepřekonatelný nebyl – pro krávy by stačilo na boku stávající stáje vybudovat lehké přístřešky a uvnitř (a též částečně venku) by se nacházeli pouze odchovávaní býčci (v rozporu s přesvědčením místních farmářů skot – a zvláště masná plemena – snáší nízké teploty velmi dobře). Tuto lokalitu hodnotíme také jako vcelku vhodnou pro uvažovaný projekt.

Poslední vytipovaná lokalita se nachází v katastru obce **Bosansko Grahovo**. Je to ruina budovy bývalého ovčína zemědělského družstva z období bývalé Jugoslávie (GPS: S: 44,16451 V: 16,40666) nadmořská výška je 813 m. Provázela nás Anna Bašič a místní chovatel ze sousedství.

Na pozemku se nachází jediný objekt, ze kterého zbylo pouze obvodové zdivo. K lokalitě je dobrý přístup po hlavní silnici, ze které se pokračuje asi 1km po zpevněné cestě. Přímo k pozemku však v současné době žádná komunikace nevede. Není elektrická ani vodovodní přípojka ani jiný zdroj vody, je zde pouze ve skále přirozená proláklina, která sloužila dříve

jako rezervoár vody povrchově tekoucí v případě deště a jarního tání. Vlastníkem je municipalita.

Na areál navazují kamenité pastviny, které jsou ve vlastnictví municipality a rozloze několika set ha v širokém horském údolí. Nicméně jsou obdělávány farmáři.

Oblast byla velmi postižena válečným konfliktem, je zde relativně málo lidí a vysoká nezaměstnanost. Výroba krmiv a steliv je nedořešena, pastviny velmi chudé na biomasu, v létě veliká sucha. Fotodokumentace přiložena.

Tento areál by vyžadoval velmi vysoké investice. Z původní stavby zbylo jen torzo, objekt je opuštěn po dlouhou dobu, uvnitř již jsou vzrostlé stromy. Stavba by se musela strhnout, areál zasítovat (jeli odkud...nepodařilo se zjistit) vybudovat přístupové cesty a zcela nový komplex budov. Otázka je také ohledně navazujících pozemků. Tuto lokalitu hodnotíme jako zcela nevhodnou z důvodu velmi vysokých investic.

Co se týká farem a farmářů tak z výše uvedeného vyplývá, že ve většině případů se nejedná o klasický chov masných krav, ale spíše krav bez tržní produkce mléka (KBTPM). Nastavení dotací vede k tomu, že mnoho chovatelů se nechá registrovat jako chovatelé masného skotu i když mají velmi pochybného býka a krávy mléčných nebo kombinovaných plemen, které dojí. Sice nemohou v takovém případě prodávat mlékárně, ale to není pro mnoho farmářů směrodatné, protože zvláště u malých chovatelů se překupníci mléka řetězí a chovatel pak čeká na peníze i šest měsíců (nebo déle). Nadojené mléko buď prodá přímo ze dvora, nebo zpracuje na sýr (pochopitelně vždy nelegálně a bez veterinárně-hygienické kontroly).

Tento stav by v zásadě nevadil, neboť i u nás mnoho farmářů začínalo tím, že přestali dojit kombinovaná plemena a pomocí inseminace nebo embryotransferu dostali po několika letech převodným křížením velmi dobrý genetický materiál. A také je zde dobré podotknout, že pokud farmář nechce produkovat plemenná zvířata, není samo připouštění kombinovaných plemen krav „čistokrevným masným genetickým materiálem“ špatná volba, neboť potomci v F1 generaci sice nemohou být zapsáni do plemenné knihy, ale jsou velmi dobře jatečně zhodnocováni pro jejich velmi dobré přírůstky (matka má obvykle relativně hodně mléka). Samozřejmě za předpokladu, že je tele s krávou celý den.

Otázka je ve výběru plemen. Entitními ministerstvy vytypované farmy se nacházejí spíše v hornatém, možno říci vysokohorském, terénu. Vzhledem k zeměpisné šířce by však

klimatické podmínky problém nedělaly. Problémem může být jednak chudá pastva na velmi špatných a kamenitých pastvinách a jednat samotná náročnost terénu pro zvířata.

Na druhou stranu si myslíme, že velký potenciál pro rozvoj chovu masného skotu je i v severních nenižinných částech BiH (vzhledem k udávané nízké soběstačnosti), kde je krajina velmi kopcovitá, ale nadmořská výška nepřesahuje 500 m. Tedy ideální terén.

Domníváme se proto, že se zde musí pro projekt a pozdější rozšíření figurovat několik plemen. Do horského terénu spíše polointenzivní plemena s dobrou chodivostí a odolností. Příkladem takového plemene může být **salers**, nebo **piemontese**. Poněkud více náročná plemena na odchov jsou **limousine**, **aberdeen angus** a **masný simental** a relativně nevhodné plemeno pro vysokohorské podmínky s chudou pastvou je **charolais**.

Salers, piemontese – Francouzská rustikální plemena. Salers pláštově červené až hnědé barvy s bílým koncem ocasu. Piemontese světle šedé až žluté barvy. Charakteristické lyrovité rohy s tmavými pigmentovanými hroty. Velmi dobrá růstová schopnost podpořená vysokou mléčností matek. Lehké porody. Velmi dobrá chodivost. Tvrdé plemeno do horských podmínek, výborná konverze živin. Dobře využitelné pro křížení s jinými plemeny, jsou snadno ovladatelná a přizpůsobivá. Problém může být to, že ČR tvoří pouze 0,3 % krav matek (salers) nebo cca 400 krav matek (piemontese) v systémech chovů KBTPM a plemenná zvířata by tedy u nás byla k dispozici v omezeném počtu.¹⁴

Limousine – Francouzské plemeno. Pláštově červenohnědé zbarvení. Krávy dobře zabřezávají, snadné telení a výborné mateřské vlastnosti. Horší ovladatelnost, na druhou stranu je velmi těžké pro zvířecího, nebo lidského predátora odcizit tele, neboť oddělit jej od matky je téměř nemožné. Mají velmi vysoký denní přírůstek (až 1450 g). Dobře snáší horský terén a horší klimatické podmínky. V BiH se již chová, tudíž je možnost domluvit matky býků. Početně v ČR zaujímá 10,7 % z celkového počtu krav je zde tedy relativně dobrá základna pro vývoz.¹⁵ Vzhledem k jeho celopláštově hnědé barvě dobrá volba do slunečných a teplých krajů.

¹⁴ Slavík, P. Zdravotní problematika masného skotu a vliv suplementace různých forem selenu na produkci a zdravotní stav zvířat. 2006 PhD Thesis, VFU Brno

Dalším vhodným plemenem by mohlo být **Aberdeen Angus** – Plemeno AA s více jak 5 miliony kusy zvířat je nejrozšířenější masné plemeno na světě. Kolébkou plemene je Skotsko, první plemenná kniha vznikla v roce 1842. Zbarvení je černé nebo červené (recesivní homozygot) zvířata jsou dominantně bezrohá. Je to rané plemeno s velmi dobrou plodností a dlouhověkostí. Průběh porodů je snadný a matky se vyznačují velmi dobrými mateřskými vlastnostmi. Výborná konverze snadná ovladatelnost. Maso se vyznačuje charakteristickým mramorováním a křehkostí a je kulinářsky velmi ceněno. Co do početnosti zaujímá v ČR třetí místo (18,2 %) tudíž s dodáním plemenného materiálu by nebyl problém.¹⁵ Někteří chovatelé mají s tímto plemenem již zkušenosti, tudíž by nebyl problém s matkami býků. Vzhledem k černé barvě výborný do teplých a slunečných krajů.

Zmíněná plemena můžeme chápat i jako vhodná do opravdu horských terénů.

Masný simentál – barva simentálského skotu je červenostrakatá s bílým čelem a nosem. Důraz na co největší tělesný rámec a kapacitu těla. Výborný tělesný rámec a výborná masná užitkovost. Dobrá mléčnost, ovladatelnost a mateřské vlastnosti. Vznikl z kombinovaného plemene (červenostrakatého)¹⁵ Výhoda tohoto plemene je, že je v ČR ve vysokých počtech a také místní chovatelé ho dobře znají, spíše tedy jeho kombinovanou formu. Velmi vhodný by byl i dovoz ID masného simentála.

Charolais – Plemeno velkého tělesného rámce (celosvětově patří k nejtěžším a největším plemenům). Zvířata bílé až smetanové barvy beze skvrn, rohaté. Krávy s dobrou mléčností a vynikající dlouhověkostí. Plemeno má velmi dobré přírůstky, což s sebou nese problémy při porodech. Má vysoké přírůstky až 1,3 kg/den. Mimořádně klidný charakter. V ČR zaujímá s 23,3 % krav z celkového počtu první místo.¹⁵ Do horských podmínek nevhodný. Potřebuje dobrou pastvu a někdy i příkrm. V zimě je nutné kryté zimoviště i z důvodu kontroly porodů. V dobrých podmínkách díky přírůstkům výborná ekonomika odchovu. V úvahu připadá i křížení potomci F1 mají velmi dobré růstové vlastnosti.

Do úvahy by přicházel ještě například **hereford** (v ČR také celkem značně rozšířený) s charakteristikou podobnou jako limousine.

¹⁵ www.cschms.cz

Určitým řešením vedoucím ke zlepšení situace by mohla být i soustavná a kontrolovaná inseminace ID od býků masných plemen, tzn. převodné křížení. Tím by se po určité době zlepšil genetický potenciál populace masného skotu. Ale vzhledem k výše uvedeným problémům s umělou inseminací by se musela zavést přísná kontrola a tento program by musel být nějak podpořen ze strany státu. Toto řešení by bylo zdoluhavé, ale relativně levné a snadno proveditelné. Také by současně mohly probíhat vzdělávací programy a osvěta mezi zemědělci. Přílohou č. 5 jsou kritéria odchovu některých plemen.

Návrh odchovu býků a krav v uvažovaném reprocentru

Reprocentrum bude pověřeno vedení PK (v budoucnu chovatelské asociace) masných plemen, bude zde probíhat odchov, základní výběr a aukce plemenných býčků, případně také plemenných jalovic. V počátcích šlechtění masného skotu zde budou matky býků. S postupným rozvojem chovů budou matky býků postupně u chovatelů. Bude zde kromě běžného personálu také skupina šlechtitelů či inspektorů, kteří budou provádět na farmách kontrolu užitkovosti, dohlížet na chovy a zajišťovat údaje do PK nebo údaje zaslané chovateli kontrolovat. Dále budou pro farmáře poradci v chovu – výběr vhodných ID či býka do přirozené plemenitby, výběr plemene, výběr býčků do plemenitby, výběr plemenic a býčků plemene Gatočko (nicméně to by mohla v RS dělat i AABS).

Pozn.: Tyto činnosti vyžadují dobrý chod centrální evidence chovaných zvířat.

V počátku bude reprocentrum zřízeno státem, postupně by mohly být jeho součástí také svazy chovatelů a vznikala by stále užší spolupráce a propojení s chovateli.

Tento model počítá s návozem březích jalovic a dodávkou kvalitních ID z projektu a dále se sestavením celé metodiky odchovu a hodnocení býků.

Základní ekonomická rozvaha reprocentra

V počátku bude nutno reprocentrum dotovat státem. Postupně po návozu plemenic v rámci projektu budou přibývat příjmy reprocentra vyplývající z jeho činnosti.

Předpokládané příjmy:

- za maso vyřazených býčků z plemenitby
- částečná úhrada ceny plemenných býků narozených v rámci projektu od budoucích majitelů

- za KD za býky chovatelů dodaných do odchovu
- prodej březích jalovic chovatelům
- za maso vyřazených krav
- za poplatky od chovatelů za vystavení POP býků

Vlastní činnost reprocentra

V modelu počítáme s návozem minimálně 80 ks březích jalovic, pokud by bylo reprocentrum jedno je možné dle finančních možností dovést zvířat více. Dle našeho názoru by to měly být jalovice 3 – 4 masných plemen. Případně v několika etapách se mohou dovážet i další plemena.

1. **rok** – zprovoznění reprocentra, provozně, organizačně
 - personální obsazení, proškolení personálu
 - zavedení metodiky plemenných knih a její založení, navázání spolupráce s chovateli
 - popis plemene a výběr zvířat plemene Gatočko
 - návoz březích jalovic z ČR
 - otelení jalovic, cca 40 jaloviček a cca 40 býčků
 - jalovičky a býčci budou zařazení do odchovu
 - krávy budou inseminovány dovezenými ID, různých býků
2. **rok** – základní výběr býčků, vybraní – „dotovaný prodej“ farmářům, nevybraní prodej výkrm na maso (předpoklad je, že jich bude minimum)
 - po otelení krav – cca 40 býčků a 40 jal. do odchovu
 - inseminace krav a jalovic dovezenými ID celkem cca 120 ks
 - naskladnění býčků k odchovu od chovatelů – dle kapacity
3. **rok** - základní výběr býčků, vybraní – „dotovaný prodej“, farmářům, nevybraní prodej výkrm na maso
 - otelení krav a jalovic, cca 60 býčků a 60 jal. do odchovu
 - inseminace krav a jalovic dovezenými ID celkem cca 160 ks

- naskladnění býčků k odchovu od chovatelů – dle kapacity
- 4. **rok** - ZV býčků, vybraní – „dotovaný prodej „ farmářům,
 nevybraní prodej výkrm na maso
- případný prodej 60 ks březích jalovic chovatelům – „dotovaný prodej“ nebo aukce
- otelení krav a jalovic, cca 80 býčků a 80 jal. do odchovu
- výběr několika býků do ISB na produkci ID
- naskladnění býčků k odchovu od chovatelů – dle kapacity

Reprocentrum by postupně „dotované“ prodávalo plemenné býky a březí jalovice.

Odchovávaní býčci chovatelů by se prodávali na aukcích. Reprocentrum by postupně získávalo více příjmů a stávalo se soběstačným. S rozvojem plemenářské práce by se do systému zapojovalo stále více farem, které budou postupně produkovat

Kvalitnější plemenný materiál. Motivace chovatelů by měla být jednak finanční – tuzemští býci budou levnější než býci z dovozu. A jednak legislativní. Stát by měl stanovit vyhláškou, že kdo chce pobírat dotace musí vlastnit licentovaného býka (a licenci by měl dostat pouze býk na základě základního výběru a ne na základě momentálního rozhodnutí, jak se tomu děje v současnosti). Tím se trh může s úspěchem rozvíjet. Taková je zkušenost z ČR.

Domníváme se, že dobrá udržitelnost je možná pouze v případě, že odchovné zařízení bude zcela nezávislé na finančních dotacích od státu. A mělo by být plně v rukou chovatelů. Tím se mimo jiné omezí korupční a klientelistické možnosti a dále zájem chovatelů je intenzivnější než zájem ministerských úředníků. To je dle našeho přesvědčení možné. A touto cestou by měla jít i formulace projektu.

3.1. VARIANTNÍ ŘEŠENÍ

Autorský tým navrhuje tato možná variantní řešení, jakým způsobem by se měl projekt ubírat. Na zřeteli jsme měli především technickou proveditelnost a efektivnost zvoleného řešení. Otázky politické byly zatlačeny do pozadí.

Je třeba zdůraznit, že obě entitní ministerstva zemědělství počítají každý se „svým projektem“ ovšem každý s avizovaným rozpočtem cca 800 tis. EURO. Svoji spoluúčast vidí

v personálním zajištění a investicemi do stavebních úprav. Pro toto počítají s částkou cca 200 tis. EURO.

Podpora systému šlechtění skotu formou dotací zapojeným zemědělcům, přímo neplánují. Podle našeho názoru hlavně proto, že o celém fungování systému je jen malá představa a ministerstvo nedisponuje dostatkem odborníků, kteří by se danou problematikou detailně zabývali. Na druhou stranu si uvědomují potřeby systému šlechtění masného skotu. Jednání v tom směru je tedy možné. Zavedení takových dotací by ale jistě bylo otázkou několika let.

Mohlo by se jednat také o nepeněžní dotace pro chovatele v podobě možnosti nákupu dotovaných plemenných býků např. za 50% tržní cenu v reprocentru. Popis vyplácení ostatních dotací je popsán v kapitole č. 2.1.2.2.7. Situace ve vyplácení dotací.

1. **Jedno reprocentrum** (v našem pojetí odchovna plemenných býků) pro obě entity. Doporučujeme lokalitu Kalinovik. Zvířata by měla jasného vlastníka. Systém odchovu podle výše uvedeného schématu. Každá entita by vytvořila vlastní chovatelský svaz (něco jako u nás ČMSCH) a vlastnily by reprocentrum 50% a 50%. Tyto republikové svazy by byly tvořeny asociacemi – tedy sdruženími chovatelů chovajících stejné plemeno, nebo již stávajícími družstvy (i když ne vždy mají členové stejné plemeno). Stávající družstva by musely mít jasné stanovy, které by pamatovaly i na případ např. vystoupení z družstva apod. Nájem za budovy by se hradil současnému vlastníku objektu, tím je stát prostřednictvím ministerstva zemědělství. Bylo by nutné vytvořit jasné stanovy fungování a rozhodování. Na území RS by plemenářskou práci a kontrolu mohla provádět AABS. Ministerstva by ovlivňovala celý proces pouze pomocí legislativních nástrojů. Tato varianta vyžaduje v RS sjednocení legislativy s legislativou EU v otázkách působení plemenného býka ve více stádech. V FBiH je nutno danou legislativu schválit a zavést. V obou entitách je nutností též funkční systém evidence zvířat. Dále musí být připravena legislativa pro vznik chovatelských asociací či sdružení a družstev. Tato legislativa musí řešit otázky vzniku, organizace a chodu, pravomocí a kontroly těchto organizací. Musí být jasně stanovena kontrolní pozice státu. Musí být stanoveny standardy chovaných plemen a podmínky vedení PK. V počátcích těchto aktivit by reprocentrum vedlo plemenné knihy a napomáhalo vzniku chovatelských organizací, ve kterých by bylo také členem, čímž byla vlastně zajištěna účast státu. Reprocentrum by sloužilo jako prostředník mezi státem a chovateli, docházelo by zde k přenosu informací – odborných či ekonomických. Jelikož úroveň farem je v BiH velmi rozdílná a opravdu moderních

provozů je velmi málo, vyškolený personál reprocentra by vytvářel celkovou podporu chovatelům masného skotu při rozvoji farem. Každé entitní ministerstvo má prostředky ve výši cca 200 tis. eur, které vloží do projektu. Tyto prostředky by se použily na vybudování a vybavení reprocentra. Jednalo by se vlastně o spojení investičních prostředků obou entit. Následná podpora chovu masných plemen by mohla spočívat v prodeji plemenných býků z reprocentra farmářům za dotovanou cenu – např. za 50% tržní ceny býka. Tato dotovaná činnost by byla možná, protože stát by byl vlastníkem reprocentra., byla by např. omezena časově či počtem býků na jedno hospodářství. Tato varianta by byla časově méně náročná – opravovala by se vlastně pouze jedna lokalita a v době opravy areálu reprocentra by se připravila chybějící legislativa v obou entitách – viz. výše. Opravy areálu v Kalinoviku a přípravu příslušné legislativy odhadujeme na dobu jednoho roku, kdy je třeba vzít v úvahu také předzásobení hlavně objemnými krmivy pro naskladnění zvířat. Tato varianta se jeví velmi zajímavá z ekonomického pohledu / 1 reprocentrum pro celou BiH/ z hlediska počáteční investice a budoucích nákladů na provoz. Jedno reprocentrum by pro počátek chovu a šlechtění masného skotu v BiH plně postačovalo a v budoucno mohou podobná centra či odchovny vznikat s rozvojem trhu i na soukromé bázi. Je zde jedna nevýhoda – jedná se o zařízení pro obě entity a to by mohlo v budoucnu být handicapem.

2. **Dvě identická reprocentra**, každé pro jednu entitu. Ta by vyvíjela stejné aktivity, ale byla by vždy pod jurisdikcí daného ministerstva. Vlastnická struktura by mohla být 50% chovatelský svaz a 50% ministerstvo. Pro RS doporučujeme lokalitu Kalinovik a pro FBiH lokalitu Livno. Finanční prostředky by se rozředily a též počty dodaných zvířat by byly menší. A co se ekonomické rozvahy týká, je toto řešení také finančně náročnější, neboť bude nutné financovat dvě centra místo jednoho ale v podstatě velmi podobnými náklady. Tato varianta je podporována entitními ministerstvy. Tato varianta vyžaduje v RS sjednocení legislativy s legislativou EU v otázkách působení plemenného býka ve více stádech. V FBiH je nutno danou legislativu schválit a zavést. V obou entitách je nutností též funkční systém evidence zvířat. Dále musí být připravena legislativa pro vznik chovatelských asociací či sdružení a družstev. Tato legislativa musí řešit otázky vzniku, organizace a chodu, pravomocí a kontroly těchto organizací. Musí být jasně stanovena kontrolní pozice státu. Musí být stanoveny standardy chovaných plemen a podmínky vedení PK. V počátcích těchto aktivit by reprocentra vedla plemenné knihy a napomáhala

vzniku chovatelských organizací, ve kterých by bylo také členem, čímž byla vlastně zajištěna účast státu. Reprocentra by sloužila jako prostředník mezi státem a chovatelem, docházelo by zde k přenosu informací – odborných či ekonomických. Jelikož úroveň farem je v BiH velmi rozdílná a opravdu moderních provozů je velmi málo, vyškolený personál reprocentra by vytvářel celkovou podporu chovatelům masného skotu při rozvoji farem. Každé entitní ministerstvo má prostředky ve výši cca 200 tis. eur, které vloží do projektu. Tyto prostředky by se použily na vybudování a vybavení reprocenter. Je otázkou, zda by tyto prostředky byly dostačující. Následná podpora chovu masných plemen by mohla spočívat v prodeji plemenných býků z reprocenter farmářům za dotovanou cenu – např. za 50% tržní ceny býka. Tato dotovaná činnost by byla možná, protože stát by byl vlastníkem reprocentra., byla by např. omezena časově či počtem býků na jedno hospodářství. Tato varianta by byla organizačně náročná – opravovaly by se dvě od sebe vzdálené lokality. V době opravy areálů reprocenter by se připravila chybějící legislativa v obou entitách – viz. výše. Opravy areálů v Kalinoviku a Livnu a přípravu příslušné legislativy odhadujeme na dobu jednoho roku, kdy je třeba vzít v úvahu také předzásobení hlavně objemnými krmivy pro naskladnění zvířat. Tato varianta splňuje představy obou entitních ministerstev, ale je otázkou, zda v budoucnu bude provoz reprocenter ekonomicky přijatelný.

3. **Odchov u chovatele** by byl vhodný zejména ve FBiH, kde se vyskytují chovy s čistokrevnými zvířaty, tedy potenciálními matkami býků. Bylo by nutné vytvořit systém kontroly užitkovosti býčků – tedy pravidelné vážení a laboratoř pro prokazování původu zvířete. V RS by byl tento způsob velmi problematický, neboť realizační tým neviděl žádnou farmu, kde by se chovala čistokrevná zvířata (vyjma gatočko) a chybí zde tedy chovy s potenciálními matkami býků. Odchov u chovatele by byl pod státní kontrolou a za nedodržování pravidel by byl chovatel sankcionován, například snížením dotací. Pro chovy, kde by se takový odchov konal (tedy chovy které by pracovaly na zlepšení genetického potenciálu) by se mohla vyplácet speciální dotace – finanční prostředky na tento program jsou připraveny a mohly by se sem tedy alokovat, neboť by se ušetřilo na reprocentru a jeho provozu. Na druhou stranu by v tomto systému nebyla žádná složka, schopná generovat zisk a byl by tudíž závislý na státní podpoře. Dále by se do něj mohli v podstatě zapojit pouze velcí chovatelé, kteří chovají potenciální matky býků. Ti by pak odchovaná zvířata prodávali chovatelům malým. Tato varianta nám poskytuje rychlejší a

organizačně jednodušší řešení. Příprava této varienty by asi trvala 6 až 10 měsíců. V počátku tohoto řešení je nutné v RS sjednocení legislativy s legislativou EU v otázkách působení plemenného býka ve více stádech. V FBiH je nutno danou legislativu schválit a zavést. V obou entitách je nutností též funkční systém evidence zvířat. Dále musí být připravena legislativa pro vznik chovatelských asociací či sdružení a družstev, v nichž by byl i stát členem. Tato legislativa musí řešit otázky vzniku, organizace a chodu, pravomocí a kontroly těchto organizací. Musí být jasně stanovena kontrolní pozice státu. Musí být stanoveny standardy chovaných plemen a podmínky vedení PK. Stát by musel v počátcích dotovat činnost chovatelských organizací pravděpodobně z prostředků určených na spoluúčást v projektu – každé entitní ministerstvo ve výši cca 200 tis. eur. Zároveň by vyškolený personál chovatelských organizací a případně ministerstev zemědělství navázali spolupráci s předními chovateli, kteří by měli zájem produkovat plemenný materiál. Chovatelé by museli své farmy připravit, jak po stránce organizační, tak materiální – kvalitní výchozí zvířata, krmiva, vážení zvířat, celkové spolupráce s chovatelskými organizacemi. Jak je výše řečeno, tato varianta by byla pouze pro vyspělejší a větší farmy, ostatní hospodářství by se zapojovala velmi těžko a účinek by nebyl plošný. Dále vedení PK by bylo více na státní úrovni a podíl farmářů – chovatelů na rozvoji chovatelství v zemi by byl téměř nulový nebo menší. Dále by byl v RS problematický výběr vhodných farem, v FBiH je situace z tohoto pohledu lepší

K vytvořenému hodnocení nutno podotknout, že se nejedná o klasické SWOT analýzy, neb předmětem hodnocení nebylo vnitřní prostředí, tedy schopnosti realizátora, či České republiky realizovat projekt.



3.2. SWOT ANALÝZY

SWOT analýza varianta :č. 1

	POMOCNÉ (k dosažení cíle)	ŠKODLIVÉ (k dosažení cíle)
VNITŘNÍ	SILNÉ STRÁNKY <ul style="list-style-type: none"> zájem momentálního establishmentu o projekt dobré místo pro reprocentrum vytvořené odbytové vazby mezi chovateli a zpracovateli velký počet potenciálních zájemců o plemenný materiál 	SLABÉ STRÁNKY <ul style="list-style-type: none"> málo specialistů z řad domácích odborníků žádné povědomí o šlechtění malá informovanost chovatelské veřejnosti v podstatě neexistence „střední třídy“ farmářů zažitý systém inseminace, který nevede ke genetickému pokroku značná neschopnost státní správy vymáhat nařízení
VNĚJŠÍ	PŘÍLEŽITOSTI <ul style="list-style-type: none"> vytvořená základní legislativa v RS ale současně „legislativně nezamořené“ prostředí existence AABS malá soběstačnost v produkci hovězího geografické poměry 	OHROŽENÍ <ul style="list-style-type: none"> neochota entit spolupracovat a dohodnout se na společném řešení ustavení nekompetentního vedení reprocentra konec nebo omezení státní podpory před dosažením finanční soběstačnosti mění se legislativa mění se vládní garnitura a s tím i priority klientelistické vazby

SWOT analýza varianta :č. 2

	POMOCNÉ (k dosažení cíle)	ŠKODLIVÉ (k dosažení cíle)
VNITŘNÍ	SILNÉ STRÁNKY <ul style="list-style-type: none"> zájem momentálního establishmentu o projekt relativně dobře zvolená místa pro reprocentrum vytvořené odbytové vazby mezi chovateli a zpracovateli velký počet potenciálních zájemců o plemenný materiál 	SLABÉ STRÁNKY <ul style="list-style-type: none"> zcela chybějící legislativa málo specialistů z řad domácích odborníků žádné povědomí o šlechtění malá informovanost chovatelské veřejnosti v podstatě neexistence „střední třídy“ farmářů zažitý systém inseminace, který nevede ke genetickému pokroku nefunkční centrální registr zvířat značná neschopnost státní správy vymáhat nařízení otázka motivace velkých farmářů ke spolupráci
VNĚJŠÍ	PŘÍLEŽITOSTI <ul style="list-style-type: none"> vytvořená základní legislativa v RS, která může sloužit jako předloha pro FBiH „legislativně nezamořené“ prostředí malá soběstačnost v produkci hovězího v obou částech BiH geografické poměry řada fungujících družstev zemědělců (nezaměřujících se však na šlechtění) 	OHROŽENÍ <ul style="list-style-type: none"> ustavení nekompetentního vedení reprocentra konec nebo omezení státní podpory před dosažením finanční soběstačnosti mění se legislativa mění se vládní garnitura a s tím i priority klientelistické vazby

SWOT analýza varianta :č. 3

	POMOCNÉ (k dosažení cíle)	ŠKODLIVÉ (k dosažení cíle)
VNITŘNÍ	SILNÉ STRÁNKY <ul style="list-style-type: none"> • finanční nenáročnost • pružnost organizace systému • vytvořené odbytové vazby mezi chovateli a zpracovateli • velký počet potenciálních zájemců o plemenný materiál 	SLABÉ STRÁNKY <ul style="list-style-type: none"> • organizační náročnost • zcela chybějící legislativa • rozdílnost podmínek při odchovu • málo specialistů z řad domácích odborníků • žádné povědomí o šlechtění • malá informovanost chovatelské veřejnosti • v podstatě neexistence „střední třídy“ farmářů v RS • motivace velkých chovatelů ve FBiH participovat v systému • neexistence chovatelských svazů, orientovaných na šlechtitelskou práci
VNĚJŠÍ	PŘÍLEŽITOSTI <ul style="list-style-type: none"> • „legislativně nezamořené“ prostředí • malá soběstačnost v produkci hovězího v obou částech BiH • geografické poměry • řada fungujících družstev zemědělců (nezaměřujících se však na šlechtění) 	OHROŽENÍ <ul style="list-style-type: none"> • neexistence státních organizačních struktur ministerstva zemědělství ve FBiH • větší závislost systému na státních dotacích • jiné představy odpovědných úředníků o projektu na ministerstvech zemědělství • měnící se legislativa • měnící se vládní garnitura a s tím i priority • klientelistické vazby

4. ROZHODOVACÍ ČÁST

Analýza problému produkce a šlechtění skotu v BiH je uvedena v příloze č. 9. Vlastní produkce hovězího masa je pro potřeby BiH zcela nedostačující, země nevyužívá svého potenciálu. Je zde velké množství nevyužívaných a dřevinami zarostlých pastvin a luk. Je zde vysoká nezaměstnanost venkovského obyvatelstva. Charakteristika současné produkce hovězího masa je popsána v kapitole 2.1.2.2.1. Přesné údaje o produkci masa a jeho dovozu jsme nezískali, protože informace se značně liší. Skutečností ale je, že v BiH je prostor pro vyšší produkci hovězího masa a tím i možnost rozvoje farem a celkově venkova.

Jednotlivá variantní řešení se liší hlavně v ekonomické náročnosti a v zapojení současných chovatelů KBTPM do rozvoje šlechtění masného skotu.

Varianta č. 1 se jeví jako investičně úspornější – obě entitní ministerstva by investovala do jednoho centra, což by umožnilo lepší využití prostředků. Dále by se v počátku školilo méně odborníků. Organizačně je tato varianta také jednodušší. Bohužel zde narážíme na problém zřízení jednoho reprocentra pro dvě země.

Varianta č. 2 splňuje přání obou ministerstev, ale jeví se nám jako ekonomicky a organizačně náročnější. Jednalo by se o školení většího počtu odborníků, dvojité investice do techniky reprocentra a celkově vyšší provozní náklady.

Varianta č. 3 je levnější a organizačně jednodušší. V počátcích by se týkala pouze větších a lepších farem, plošný efekt by byl velmi pomalý. Tato varianta vyžaduje určitou úroveň chovatelů a organizaci chovů.

Pro budoucí projekt **doporučuje autorský tým zvolit variantu č. 1.** Tedy jednoho reprocentra. Pokud by byla zcela neprůchodná, může se **zkombinovat s variantou č. 3.** Tedy reprocentrum v RS (lokalita Kalinovik) a odchovy u chovatelů ve FBiH, případně menší chovatelé z FBiH mohou umístit býka do Kalinoviku, kdy by byla cena stejná jako pro farmáře z RS a opačně farmáři z RS by mohli kupovat odchované býky od velkých farmářů.

Varianta č. 1 se nám jeví pro dané podmínky a situaci velmi účelná, jak investičně tak i organizačně. Stav budov v areálu Kalinovik vyžaduje úpravy pro chov skotu, ale zároveň tam jsou další budovy – seník a sklad, které vyžadují minimální náklady na opravy. Dále v areálu jsou asfaltové komunikace, zdroj vody a elektropřípojka. Je zde v okolí dostatek pastvin.

Při zajištění vhodného vedení reprocentra, které bude přijatelné pro obě entitní ministerstva tato varianta se zdá v počátku nejefektivnější.

Pozn : Jak je uvedeno ve swot analýzách, vidíme jako značné riziko v politizaci celého procesu. A dále v klientelistických vazbách, tedy konkrétně v možnosti obsazování hlavně řídících postů lidmi, kteří k tomu nemají předpoklady (tedy mimo politické příslušnosti, či osobních kontaktů). Projekt by tedy měl být stavěn tak, aby byl vliv ministerstev a obecně státní správy minimalizován a to i ve finančních otázkách. Jak odchov na odchovně tak i odchov u chovatele lze koncipovat jako ziskový. S tím rozdílem že při odchovu u chovatele se u něj tvoří i zisk. Nicméně za proces „uchovnění“ musí platit. Ať už za aukci, posouzení, nebo jako u nás za krávu v kontrole užitkovosti (a žádná jiná nemůže produkovat plemenné býky). Při dostatečném množství chovatelů v programu, budou tyto částky malé, ale plně pokryjí výdaje na procesování celého systému. Ale možnosti jsou různé.

Závěr a doporučení:

Šlechtění a plemenitba masného skotu je v BiH v začátcích a žádná instituce se jí soustavně nezabývá. Vzhledem k tomu že zde nejsou historické zkušenosti s tímto procesem, mají odpovědní pracovníci na ministerstvech jen velmi malou představu o organizaci celého systému. Pro budoucí aktivity v této oblasti je nutno vzít v potaz malou informovanost farmářů, jakož i další problematické vztahy v celém odvětví (například neorganizovanost inseminace, nedůvěryhodné statistické údaje a obecně nízký respekt k předpisům a nařízením). Genetický potenciál zvířat je až na výjimky nízký. Celkovou situaci komplikuje složité politicko-správní rozdělení země. Na druhou stranu potenciál rozvoje chovu skotu s masnou užitkovostí je obrovský ať už z důvodu geografických poměrů, tak i z ekonomického hlediska. Spotřeba hovězího masa je zde tradičně vysoká a země uspokojuje poptávku prostřednictvím masivních dovozů. I z toho důvodu má program velkou podporu u současných vládních činitelů.

Mezi předpoklady a rizika tedy patří především podpora ze strany vládních činitelů (alespoň zpočátku se zaváděný systém neobejde bez dotací ze strany státu), a taktéž na schopnosti státní správy vymoci si uplatňování předpisů a vyhlášek. Dále pak na zájmu chovatelů o plemenná zvířata, jejich chov a produkci. Po stránce organizační je největší riziko v řádném vedení evidence a identifikace zvířat, která budou chována jako plemenná.

Posouzení relevance: záměry a cíle projektu jsou v souladu s programovými prioritami ČRA a deklarovanými prioritami a zájmem ze strany vlády RS i FBiH. Ostatní donoři se na podobná témata nezaměřují. Jediné riziko vyplývá ze strany chovatelů, kteří zpravidla neví jak by měl systém fungovat, co od něho očekávat a jaké jim přinese výhody.

Posouzení udržitelnosti: velmi závisí na nastaveném systému šlechtění a to tak aby přinášel benefit chovateli. Tedy aby byl ze strany chovatelů zájem o produkci plemenných býků a kontroly užítkovosti. To je úkolem zadavatele, ale na druhou stranu by se aktivity měly zaměřit i na návrhy legislativních úprav, nebo na návrhy v oblasti nastavení subvenční politiky a to tak aby opět přinášely výhody těm chovatelům, kteří do systému vstoupí. Další klíčový faktor je, jak jsme několikrát uváděli, koncipovat systém tak, aby na něj měli měnící se úředníci ministerstev co nejmenší vliv. Dle toho by měly být voleny i indikátory.

Pozn. Domníváme se, že by byla velmi žádoucí dlouhodobá přítomnost lidí z realizačního týmu na místě. Na druhou stranu je třeba, aby si zadavatel uvědomil, že odborníci většinou bez práce nejsou a firmy a instituce, také nemají k dispozici odborné pracovníky, kteří by neměli co dělat. A doba realizace těchto projektů nepřekračuje 3 roky, ale vzhledem k tomu že se projekty soutěží až v roce realizace tak je to de facto 2 a ½ nebo dokonce 2 a ¼ roku. To je velmi málo na to, aby si vítěz soutěže mohl vytvořit na realizaci odpovídající personální zázemí. Výsledkem je, že pak projekt realizuje jako vedlejší činnost a to zase mimo jiné vede k tomu, že na místě vlastní realizace pobývá velmi málo. Na druhou stranu dlouhodobá přítomnost neodborných členů realizačního týmu, například studentů, nebo volunteerů, také nic podle našeho názoru neřeší.

Klíčové náklady:

Jak je uvedeno jinde, tak entitní ministerstva mají určitou představu o rozpočtu projektu, která se však liší od informací, které obdržel náš tým. Z české strany je třeba rozhodnout, zda se v rámci aktivit budou pořizovat stroje či další technologie (vybavení laboratoře imunogenetiky). Autoři se také domnívají, že by alespoň po dobu trvání projektu mělo místní vedení podléhat vedení realizátora, který by rozhodoval o organizaci, personálních otázkách apod. Zadavatel musí při sestavování rozpočtu také pamatovat na částky na management projektu na plný úvazek. Dále se domníváme, že udržitelný a úspěšný může být projekt jen v případě, že se tyto aktivity budou podporovat dlouhodobě, tedy že neskončí v roce 2015.

Proces šlechtění skotu je velmi zdouhavý a organizačně náročný. Podle toho na základě jaké varianty bude projekt formulován, pak bude největší položka tvořit nákup plemenných zvířat.

Monitoring: je vhodné provádět průběžně a to na základě etapových zpráv. Na druhou stranu nelze spoléhat na oficiální statistické údaje, a proto bude nutné provádět monitoring zřejmě prostřednictvím k tomu pověřené osoby. V tomto kontextu znovu připomínáme, že je třeba obezřetně volit indikátory, které jsou v krátkém časovém úseku realizovatelné.

Evaluace: dá se provést standardními metodami, tedy posouzení relevance, efektivnosti, efektivity, udržitelnosti a dopadů. Specifikum lze spatřovat v tom, že proces je dlouhodobý a tak doporučujeme evaluaci provést až v závěru předpokládané doby udržitelnosti, která bývá 5 let. V tomto případě, je však i to velmi krátká doba (připomínáme, že pouze generační interval skotu je 4-5 let).

Děkujeme všem našim bosensko-hercegovským partnerům a spolupracovníkům za přátelské přijetí, otevřenost, cenné rady i kritické připomínky při sestavování této studie.

Výčet příloh:

Příloha č. 1 – anotace směrnic EU a zákonů BiH

Příloha č. 2 – plánec reprocentra Kalinovik

Příloha č. 3 – všeobecné podmínky pro odchov býčků v odchovných plemenných býčků

Příloha č. 4 – pravidla pro dochov býků u chovatele

Příloha č. 5 – kritéria odchovu vybraných plemen skotu

Příloha č. 6 – vzor ověření původu býka

Příloha č. 7 – fotodokumentace farmářů z terénu, plemen a reprocenter (samostatně na CD)

Příloha č. 8 – seznam farem a vyplněné dotazníky, včetně adres a GPS lokalizací (samostatně na CD)

Příloha č. 9 – problems tree

Příloha č. 10 – organogram ministerstva zemědělství RS

Příloha č. 11 – organogram ministerstva zemědělství FBiH



Příloha č. 1 anotace směrnic a zákonů BiH

SMĚRNICE RADY 2009/157/ES

ze dne 30. listopadu 2009

o čistokrevném plemenném skotu

(kodifikované znění) Text s významem pro EHP

Rozdíly mezi členskými státy, pokud jde o plemena a normy, vytvářejí překážku pro obchod uvnitř Společenství. Mají-li být tyto rozdíly odstraněny a tím zvýšena produktivita zemědělství v daném odvětví, měl by být liberalizován obchod s veškerým čistokrevným plemenným skotem v rámci Společenství.

Směrnice řeší zápis plemenných zvířat do plemenných knih uvnitř členských států EU.

Jednotlivé členské státy vedou aktuální databáze subjektů, které se zabývají šlechtěním a vedením plemenných knih.

ROZHODNUTÍ KOMISE (84/247/EHS)

ze dne 27. dubna 1984

o kritériích pro uznávání chovatelských organizací a sdružení, které vedou nebo zakládají plemenné knihy pro čistokrevný plemenný skot

Ve všech členských zemích s výjimkou Řecka vedou nebo zakládají plemenné knihy chovatelské organizace a sdružení, je proto nezbytné stanovit kritéria pro uznávání chovatelských organizací a sdružení, které vedou nebo zakládají plemenné knihy.

Chovatelská organizace nebo sdružení musí zažádat o úřední uznání u příslušného orgánu členského státu, na jehož území má sídlo. Splňuje-li chovatelská organizace nebo sdružení určitá

kritéria a má-li vymezené cíle, musí být orgány členského státu, jimž podala žádost, úředně uznána. Pokud zmíněné organizace neplní stanovené podmínky, může jim být úřední uznání k vedení plemenné knihy odebráno. Je nutno zjistit zda v BiH existují jasné podmínky pro uznání vedení plemenné knihy a jsou-li tyto podmínky dodržovány.

SMĚRNICE RADY (87/328/EHS)

ze dne 18. června 1987

o přijetí čistokrevného plemenného skotu do plemenitby

Umělé oplodnění představuje důležitou techniku pro šíření nejlepších plemenů a přispívá tudíž k celkovému zlepšení chovu skotu; že je však vhodné zabránit jakémukoli zhoršení genofondu, zejména pokud jde o plemenná zvířata samčího pohlaví, u kterých musí být zaručena jejich genetická hodnota a vyloučeny dědičně podmíněné poruchy. Je nezbytné rozlišovat mezi přijetím k umělému oplodnění čistokrevných býků a jejich spermatu, kteří byli podrobeni všem úředně stanoveným testům určeným pro jejich plemeno v členském státě, a mezi přijetím býků a spermatu, kteří byli přijati pouze za účelem testování. Sperma musí pocházet z úředně schválených center pro umělé oplodnění a poskytuje záruky pro dosažení stanoveného cíle. Plemenní býci a jejich sperma musí být identifikováno pomocí určení krevní skupiny těchto býků nebo pomocí jiné vhodné metody. Je nutné stanovit určité subjekty, které budou spolupracovat na sjednocování metod testování a na vyhodnocování výsledků. Členské státy při dodržování veterinárních předpisů nesmí bránit používání čistokrevných zvířat v plemenitbě, tzn. při umělé inseminaci nebo přirozené plemenitbě.

Dále členské státy nesmí nijak bránit testaci plemenných býků a zároveň dbají na to, aby výroba a skladování ID probíhalo ve schválených ISB.

ROZHODNUTÍ KOMISE

ze dne 17. května 2005 (2005/379/ES)

o potvrzení o původu zvířete a údajích o původu čistokrevného plemenného skotu, jeho spermatu,

vajíček a embryí

(oznámeno pod číslem K(2005) 1436)

Podle směrnice 77/504/EHS mohou členské státy vyžadovat, aby čistokrevný plemenný skot, jeho sperma, vajíčka a embrya byla při obchodu v rámci Společenství doprovázena potvrzením o původu vydaným oficiálně uznanými organizacemi nebo sdruženími chovatelů (dále jen „potvrzení o původu“). Směrnice dále stanoví, že údaje uvedené v potvrzení o původu by měly být harmonizovány. Směrnice dále stanoví údaje, které mají být obsaženy v potvrzení o původu a kdo je oprávněn ho vydávat.

ROZHODNUTÍ KOMISE

ze dne 20. června 2006, (2006/427/ES)

kterým se stanoví metody pro kontrolu užitečnosti a stanovení genetické hodnoty čistokrevného

plemenného skotu

(oznámeno pod číslem K(2006) 2376)

Metody pro kontrolu užitečnosti a stanovení genetické hodnoty čistokrevného plemenného skotu jsou metody stanovené v příloze I. Jednotlivé státy schválí subjekty odpovědné za stanovení prováděcích pravidel pro záznam užitečnosti a stanovení

genetické hodnoty čistokrevného plemenného skotu a pro zveřejnění výsledků tohoto hodnocení.

Názvy schválených subjektů jsou oznámeny Komisi a ostatním členským státům.

Dále jsou stanoveny nutné údaje pro kontrolu užitečnosti a genetické hodnocení plemenných zvířat v závislosti na cílech chovu.

ROZHODNUTÍ KOMISE (84/419/EHS)

ze dne 19. července 1984

o kritériích pro zápis skotu do plemenných knih

Komise má postupem podle článku 8 uvedené směrnice stanovit kritéria pro zápis skotu do plemenných knih. Ve všech členských zemích s výjimkou Řecka vedou nebo zakládají plemenné knihy chovatelské organizace a sdružení, proto musí být stanoveny podmínky týkající se původu a identifikace zvířat. Dále je nutno stanovit rozdělení plemenných knih na oddíly a třídy.

K zapsání do hlavního oddílu plemenné knihy svého plemene musí zvíře:

a) být potomkem rodičů a prarodičů, kteří jsou zapsáni v plemenné

knize téhož plemene,

b) být při narození identifikováno podle pravidel stanovených

v plemenné knize,

c) mít původ stanovený podle pravidel plemenné knihy.

Plemenná kniha může být členěna do více tříd podle plemenné hodnoty zvířat.

Do doplňkových oddílů plemenných knih jsou zapisovány zvířata, která zcela nesplňují podmínky zápisu do hlavního oddílu plemenné knihy z hlediska původu.

SMĚRNICE RADY

ze dne 25. července 1977

o čistokrevném plemenném skotu

(77/504/EHS)

Uspokojivé výsledky v chovu skotu velkou měrou závisí na používání čistokrevného plemenného skotu. Plemena a normy chovu jsou různá v členských státech EU, což vede k překážkám obchodování uvnitř EU. Tyto překážky je třeba odstranit. Při obchodování se zvířaty je třeba vyžadovat potvrzení o původu zvířat, které je vypracováno jednotně v zemích EU. Plemenné zvíře je zvíře zapsané v plemenné knize, kterou vedou pověřené organizace nebo sdružení chovatelů. Dále jsou stanovena tato kritéria:

- metody kontroly výkonů a oceňování genetické hodnoty skotu,
- kritéria uznávání organizací a sdružení chovatelů,
- kritéria zakládání plemenných knih,
- kritéria pro zapisování do plemenných knih,
- údaje, které musí být uvedeny v osvědčení o původu zvířete.

Zákon o chovu hospodářských zvířat

I - OBECNÁ USTANOVENÍ

Článek 1

Tento zákon upravuje výrobu a chov plemenných hospodářských zvířat, inseminace hospodářských zvířat, organizace chovu plemenných hospodářských zvířat, školení a výzkum v oblasti chovu hospodářských zvířat, obchod se zvířaty, zoohygienické podmínky chovu hospodářských zvířat, výroba a kvalita krmiv a produktů živočišného původu, dohled nad prováděním tohoto zákona a jiné otázky důležité pro účinnost a zlepšení chovu hospodářských zvířat.

Ustanovení tohoto zákona týká se chovu koní, skot, prasat, ovcí, koz, drůbež, včely a dalších zvířat, které mají hospodářský význam (dále jen domácí zvířata).

Článek 2. Základní pojmy

Plemenná hospodářská zvířata jsou zapsána do plemenné knihy nebo do chovného registru.

Šlechtitelský program je soubor selekčních postupů pro genetické zlepšování určitých plemen a druhu hospodářských zvířat.

plemenná kniha je kniha vedena Agenturou pro chov a selekci zvířat, Družstvem chovatelů a Reprodukčními centry o zvířatech z programu chvou čistokrevných plemen.

Chovný registr je kniha vedena Agenturou pro chov a selekci zvířat, Družstvem chovatelů a Reprodukčními centry o zvířatech z programu kříženy a vybraných zvířat z populace.

II - PRODUKCE A CHOV PLEMENNÝCH HOSPODÁŘSKÝCH ZVÍŘAT

Článek 3

Šlechtitelský program určuje velikost populace, chovný cíl, chovné metody, modely jeho úspěšné realizace a zveřejňování výsledků jeho

provádění. Šlechtitelské programy stanoví Ministerstvo na návrh Agentury pro chov a selekci zvířat.

Článek 4

Chovatelé, reprodukční centra, družstva chovatelů a Agentura pro chov a selekci zvířat vedou plemenné knihy a chovný registra pro ty druhy a plemena hospodářských zvířat nad kterými provádí šlechtitelský program. Způsob vedení plemenných knih a chovných registrů stanoví Ministerstvo.

Článek 6

Chovem plemenných hospodářských zvířat se mohou zabývat chovatele (jak právnické, tak fyzické osoby), kteří splňují požadavky a jsou registrovány v registru chovatelů plemenných hospodářských zvířat který vede Agentura pro chov a selekci zvířat způsobem které stanoví Ministerstvo.

Článek 7

Produkce genetického materiálu a přenos oplodněných vajíček může být provedena právními subjekty které schválí Ministerstvo. Schválení můžou získat právnické osoby, které mají pracovníky s odpovídající kvalifikací, vlastnit zařízení a vybavení, a splňovat předepsané zootechnické a veterinární hygienické podmínky.

Právní subjekty, které vyrábějí sperma pro umělou inseminaci musí mít a mužské plemenná hospodářská zvířata.

Článek 8

Genetické manipulace mohou být prováděny vědeckými institucemi, které k této činnosti schválilo Ministerstvo.

Článek 9

Hodnocení plemenné hodnoty a kvalitu křížení hospodářských zvířat provádí Agentura pro chov a selekce zvířat.

Článek 10

Zkoušení produktivity a testování zvířat provádí Agentura pro chov a selekci zvířat předepsanými postupy ve spolupráci s zemědělskými a veterinárními organizacemi, které jsou registrovány pro tuto činnost.

Článek 16

K umělé inseminaci lze použít pouze semeno nadprůměrných zvířat potvrzeno testem na vlastní růst a vývoj a/nebo testem na potomky, v závislosti na věku zvířete a stupni testu, který pochází od nadprůměrných rodičů.

K přirozené plemenitby lze použít kvalitního samce pocházejícího od nadprůměrné kvalitních rodičů který splňuje kritéria pro hodnocení exteriéru a reprodukčního stavu.

Ověřování původu a hodnocení exteriéru provádí Agentura pro chov a selekci zvířat, hodnocení reprodukčního stavu shválena veterinární instituce.

Článek 17

Samci pocházející od nadprůměrné kvalitních rodičů určeny pro umělou inseminaci a přirozené oplodnění se zapisují do centrálního registru samců, který vede Agentura pro chov a selekci zvířat.

Článek 18

Umělou inseminaci hospodářských zvířat můžou provádět pouze osoby, které splňují požadavky pro tuto činnost.

Článek 19

Samci určeni pro přirozené oplodnění mužou se používat pouze v vlastním stádu.

Pokud pokrytí umělou inseminací v některých oblastech je nedostatečné samec může být použit v několika stádech.

Článek 20

Alespoň jednou za rok se hodnotí každý samec od kterého se bere semeno pro umělou inseminaci nebo přirozené oplodnění ke stanovení nového stavu plemenné hodnoty pro použití samce.

Článek 21

Osoby provádějící umělou inseminaci a držitele samce pro přirozené oplodnění jsou povinni vést evidenci inseminace a přirozeného oplodnění a majiteli samic dát potvrzení.

Článek 22

Osoby provádějící umělou inseminaci musí právnické osoby, od koho přijal sperma, a Agenturou pro chov a selekci zvířat odeslat čtvrtletní zprávy o inseminaci.

Majitele samce pro přirozené oplodnění musí Agenturou pro chov a selekci zvířat a příslušnému obecnímu úřadu odeslat čtvrtletní zprávy o přirozeném oplodnění.

III - ORGANIZACE CHOVU PLEMENNÝCH HOSPODÁŘSKÝCH ZVÍŘAT

Článek 23

Organizování chovu plemenných hospodářských zvířat provádějí chovatelé, družstva chovatelů, reprodukční centra (organizace chovu) a Agentura pro chov a selekci zvířat.

Článek 24

Ministerstvo vydá povolení organizacím pro chov organizování chovu plemenných hospodářských zvířat pokud lze prokázat, že:

1. existuje šlechtitelský program pro toto plemeno nebo druh,
 2. existuje dostatečně velká populace,
 3. vhodný odborníky,
 4. technické a organizační podmínky, že:
 - zvířata mohou trvale označit,
 - bude vést evidenci,
 - může mít přístup ke všem dokumentům týkajících se chovu.
 5. existuje jasně definovaný územní oblast organizace chovu;
 6. každé zvíře z domácího chovu nebo dovážené, které splňuje požadavky původu, je řádně označeno a exteriér odpovídá standardu plemene, bude na žádost člena organizace zapsáno v plemenné knize nebo v chovném registru a pro zvířata z jiných chovu nebudou umístěny vyšší požadavky;
 7. Členství v družstvu je k dispozici všem chovatelům, kteří se nacházejí v servisní oblasti družstva a který se zabývá chovem plemenných hospodářských zvířat stejného plemene nebo druhu a vytváří podmínky pro úspěšnou realizaci šlechtitelského programu.
- Splnění požadavků mohou družstva chovatelů dosáhnout samostatně nebo na základě smlouvy s jinými profesionálními nebo vědeckými institucemi.

Článek 27

Ministerstvo vede evidenci družstva chovatelů.

Článek 28

Ministerstvo zakáže družstvu chovatelů chov, pokud se zjistí, že nesplňují požadavky článku 24 tohoto zákona.

Článek 32

Agentura pro chov a selekci zvířat provádí úkoly týkající se:

- organizace šlechtitelských programů s chovateli, družstva chovatelů a reprodukční centra na území Republiky Srbské;
- odborné a další úkoly související s řízením hlavních registrů;
- zpracování dat a vydání osvědčení (rodokmen) původu a produkčních vlastností plemenných hospodářských zvířat;
- vyšetření produktivity plemenných hospodářských zvířat a přenos vlastností na potomstvo;
- využití a distribuci semena plemenných hospodářských zvířat
- vedení evidence výrobců plemenných hospodářských zvířat a nových plemen a kříženců skotu
- rozvoj odborných pokynů a metodik pro provádění opatření selekce zvířat a provádění opatření ke zlepšení chvu hospodářských zvířat;
- kontrolu používání předepsaných metod a postupů pro selekci a opatření ke zlepšení chovu hospodářských zvířat;
- provádění a organizování výzkumu produktivity plemenných hospodářských zvířat
- zpracování výsledků zkoušek produktivity
- vedení centrálního registru chovatelů plemenných hospodářských zvířat
- zavedení informačního systému pro sledování chovu
- vývoj a realizace šlechtitelských programů pro druhy a plemena na území Republiky Srbské
- spolupráci se vědeckými a odbornými institucemi

IV - ODBORNÁ PŘÍPRAVA A VÝZKUM V OBLASTI CHOVU HOSPODÁŘSKÝCH ZVÍŘAT

Článek 34

Školení odborníků a zemědělců v chovu hospodářských zvířat provádí:

- Zemědělské a veterinární vysoké školy;
- Instituty v oblasti zemědělství a veterinářství
 - Zemědělské a veterinární školy;
 - Agentura pro chov a selekci zvířat
 - Agentura pro poskytování poradenských služeb v zemědělství

Článek 35

Ministerstvo v souladu s Agrární Strategii Republiky Srbské samostatně nebo s účastí příslušných ministerstev financí financuje či spolufinancuje výzkumné projekty v oblasti chovu zvířat kteří doplňují informace v chovu, selekci, rozmnožování a krmení hospodářských zvířat.

V - OBCHOD S HOSPODÁŘSKÝMI ZVÍŘATY A GENETICKÝM

Článek 36

Prodávat lze pouze plemena hospodářská zvířata která jsou řádně označena a spolehlivě popsána (koně), která má rodokmen nebo osvědčení o původu.

Článek 37

Sperma, oplodněná vajíčka a vajíčka může prodávat právní subjekt na základě rozhodnutí Ministra o schválení produkce nebo prodeji

Článek 38

Semenó samců lze prodávat pokud je řádně označene a pokud je samec povolen k použití.

Lékařské vyšetření spermatu provádí a potvrzuje opravňena veterinární instituce.

Prodej semena je pod neustálým dohledem veterinární kontroly a zemědělské inspekce.

Článek 39

Oplođněná vajíčka a vajíčka před uvedením do prodeje by měl být testována, řádně označena a spolu s příslušnou dokumentací.

Článek 40

Plemenná hospodářská zvířata mohou být dovážena fyzickým a právnickým osobám, a genetický materiál právnickým osobám, pokud je přijetí v souladu s programem chovu určitých druhů nebo plemen hospodářských zvířat.

Pokud podmínky dovozu jsou splněny:

1. pro plemenná hospodářská zvířata

- zapsány do plemenné knihy, nebo do registru pro hybridní chovných zvířat který vede oprávněná organizace chovatelů nebo družstvo chovatelů země původu,

- jsou řádně označeny,

- mají požadovanou dokumentaci.

2. pro semeno:

- pochází od samce který je zapsán do plemenné knihy, nebo do registru pro hybridní chovných zvířat který vede oprávněná organizace chovatelů nebo družstvo chovatelů země původu,

- pochází od samce který je pozitivně otestován na výkon a má produkční vlastnosti, s výjimkou případů pokud je semeno dovezené v omezeném množství bez provádění zkoušek z důvodu test inseminace c nebo jiných důvodu, které je v souladu s šlechtitelským programem, a to bylo potvrzeno agenturou pro chov a selekci zvířat

- získané v inseminačních stanicích schválených příslušnými úřady země vývozu,

- jsou řádně označeny,

- mají požadovanou dokumentaci.

3. oplodněná vajíčka a vajíčka:

- mají původ od plemenných chospodářských zvířat zapsaných do plemenné knihy, nebo do registru pro hybride chovných zvířat který vede oprávněná organizace chovatelů nebo družstvo chovatelů země původu,

- získané v inseminačních stanicích nebo v stanicích pro přenos oplodněných vajíček a vajíček, schválených příslušnými úřady země vývozu,

- jsou řádně označeny,

- mají požadovanou dokumentaci.

Na základě pozitivního hodnocení Agentury pro chov selekce zvířat, schválení pro dovoz vydává Ministerstvo.

Dovozní povolení vydává Ministerstvo zahraničního obchodu a ekonomických vztahů Bosny a Hercegoviny.

Článek 41

Pro výzkumné účely je možné importovat chovná zvířata, které nepatří do kategorie plemenných hospodářských zvířat.

Na základě pozitivního hodnocení Agentury pro chov selekce zvířat, schválení pro dovoz vydává Ministerstvo.

Dovozní povolení vydává Ministerstvo zahraničního obchodu a ekonomických vztahů Bosny a Hercegoviny.

Článek 42

Plemenná hospodářská zvířata a genetický materiál mohou být exportovány pokud z hlediska chovné a plemenné hodnoty a zdravotní stavu jsou způsobilí pro obchod na domácím trhu, pokud se zahraničním kupujícím není dohodnuto jinak.

VI - ZOOTECHNICKÉ OPATŘENÍ A ZOOHYGIENICKÉ PODMÍNKY CHOVU A VYUŽÍVÁNÍ ZVÍŘAT

Článek 43

Držení a používání zvířat pro komerční účely, musí být v souladu s ekologickými předpisy a předpisy které určují bezpeční životní podmínky a pohodu zvířat.

Článek 47

Chovatele mohou provádět ve svých stádech domácích zvířat zootechnické postupy.

Chovatel musí být vyškolen k provádění zootechnických postupů.

Článek 48

Domácím zvířatům, která slouží k obchodním účelům není povoleno dávat hormonální a jiný produkty, který stimulují růst, produkci mléka, masa, vajec nebo jiných výrobních důvodů.

VII - VÝROBA A KVALITA KRMIVA PRO ZVÍŘATA A ŽIVOČIŠNÝCH PRODUKTŮ

Článek 51

Hospodářská zvířata je třeba krmit kvalitním krmivem které musí odpovídat předpisu o kvalitě krmiv a jinými předepsanými normy.

Článek 52

Firmy a jiný právnické osoby, zemědělci a další osoby působící ve výrobě krmiv a surovin pro výrobu krmiv pro zvířata, by měli:

- mít zařízení, vybavení a personál k zajištění výrobního procesu ve výrobě krmiv pro zvířata předepsané kvality, zařízení pro kontrolu kvality krmiv a schválení příslušného orgánu a
- mít zařízení pro skladování surovin a krmiv pro zvířata.

Článek 53

Krmivo se může prodávat zabalene a ve velkém objemu bez obalu. Musí být označene.

Dovážené krmivo pro zvířata musí být vyrobeno v souladu s předpisy o kvalitě krmiv a musí být deklarováno v jednom z úředních jazyků Bosny a Hercegoviny.

Krmivo pro zvířata může být vyváženo pouze tehdy, pokud je vyrobeno a označeno v souladu s předpisy o kvalitě krmiv v Republiky Srbské, pokud se zahraničním kupujícím není dohodnuto jinak.

Článek 54

Produkty živočišného původu, z hlediska tohoto zákona jsou: živá zvířata, maso ve formě jatečně upravených těl a půlky, čerstvé mléko, vejce, med, kůže, vlna a hnůj.

Produkty živočišného původu musí být v souladu s předepsanými podmínkami o kvalitě živočišných produktů.

VIII - INSPEKČNÍ DOZOR

Článek 55

Kontrolu nad prováděním tohoto zákona a předpisů vydaných na jeho základě, provádí Správa pro inspekci Republiky Srbské.

IX - SANKCE

Článek 56

Právnícké osoby a fyzické osoby za přestupky budou pokutovány finanšními sankcemi.

Zákon o veterinářství Republiky Srbské

I OBECNÁ USTANOVENÍ

Článek 1

(1) Tento zákon upravuje veterinární péči a veterinární praxi, zjišťování, prevence, tlumení a eradikaci infekční onemocnění, prevenci nemocí které jsou společné pro lidi i zvířata, veterinární a sanitární kontrolu chovu a obchodu zvířat, produktů, surovin a odpadů živočišného původu, krmiv a vody, reprodukci zvířat, aplikací zoohygienických a technologických opatření v chovu zvířat z hlediska zdravotní péče, životní prostředí v této oblasti, a pohodu zvířat

(2) Tento zákon upravuje i pravomoci veterinárních služeb při provádění ochrany zdraví zvířat a provádění veterinární činností, organizace a odpovědnosti Veterinární komory, profesní vzdělávání ve veterinářství, databáze a informační systém.

Článek 3

(1) Majitelé a chovatelé zvířat jsou povinni pečovat o zdraví zvířata a jejich pohodě, a vést evidenci na farmě.

(3) Povinnost veterináře v souladu s aktuálním okolnostem poskytování nouzové veterinární pomoci, kterou platí majitel zvířat.

(8) Fyzické a právnické osoby které drží nebo přepravují zvířata produkty nebo suroviny živočišného původu jsou povinni vést záznamy s unikátním podrobným obsahem, formu a způsobem, který stanoví ministr zemědělství, vodohospodářství a lesnictví (dále jen: ministr).

(9) Majitel zvířete má právo na svobodnou volbu veterináře.

(10) Majitelé zvířat a živočišných produktů, které jsou uváděny na trh, musí poskytnout dokumentaci, že jsou prováděny všechny nezbytné veterinární opatření a veterinární vyšetření bylo provedeno na pozemku nebo objektu.

Článek 4

Veterinární úřad Bosny a Hercegoviny (dále jen: úřad) poskytuje jedinečný způsob pro provádění opatření a norem

obsažených v mezinárodních konvencích, smlouvách a jiných mezinárodních aktech.

II ZDRAVOTNÍ PÉČE A PREVENCE INFEKČNÍCH ONEMOCNĚNÍ ZVÍŘAT

Článek 5

(2) V závislosti na typu infekce a opatření potřebných pro jejich prevenci a kontrolu, infekční choroby zvířat, jejichž zničení se používá obecné a zvláštní preventivní a jiná opatření, které mají být provedeny podle tohoto zákona, musí být rozdělena do skupin podle mezinárodního kodexu zoo-hygienické a epizootické situací.

(4) Klasifikace nemocí v tomto článku, a požadavky na určení zdravotního stavu, způsob oznámení a hlášení, opatření předpisem stanoví ministr a součástí předpisu je Seznam infekčních chorob.

Článek 6

(2) Ministerstvo přináší jedinečné a dlouhodobé programy zdravotní ochrany zvířat, které určují zejména podmínky pro provádění programu, provádějící organizace a financování.

Článek 7

Povinné, obecná preventivní opatření na ochranu zvířat proti infekčním chorobám, které nesou majitelé a chovatelé zvířat jsou vyžadovány zákonem.

Článek 8

(1) Pro časnou detekci a prevence infekčních onemocnění může se, vzhledem k povaze infekční chorobě a riziku, určit jeden nebo více zvláštních preventivních opatření

Článek 10

(1) Jestliže se vyskytne infekční onemocnění nebo příznaky na kterých je podezření, že zvířat je nemocné nebo zemřela v důsledku infekčních chorob, majitel zvířat je povinen okamžitě a správně informovat nejbližší veterinární organizaci

Článek 11

(1) Veterinární lékař, který má podezření na přítomnost infekčního onemocnění musí řádně informovat příslušný veterinární kontroly a přijmout veškerá nezbytná opatření, aby potvrdil nebo vyloučil existenci podkladového infekčního onemocnění nebo zjistit příčinu smrti zvířete.

Článek 12

(3) Ministerstvo v předepsaných případech poviné informovat o výskytu a nebezpečí infekčního onemocnění.

III VETERINÁRNÍ PREVENCE

1. Prevence v obchodu se zvířaty

Článek 14

(1) Všechny skot, prasata, ovce, kozy, koně, a podle

rozhodnutí ministerstva i jiná zvířat v Republice Srbské, musí být identifikována a jejich pohyb musí být registrován

(2) Tyto činnosti jsou prováděny registrovanou veterinární organizací.

(15) Zvíře v provozu musí mít předepsané veterinární osvědčení a osvědčení o zdraví zvířat (dále jen osvědčení), které poskytuje majitel zvířete a je vydané certifikačním úředníkem.

(17) Osvědčení musí obsahovat identifikační číslo (kód) ušní znamky a číslo pasu zvířata.

(18) Osvědčení se vydává na omezenou dobu

(19) Nad všemi skot, prasata, ovce, kozy, koně a jiná zvířata, která jsou v provozu, a které nemají požadovanou veterinární dokumentaci, budou prováděna karanténní opatření na náklady vlastníka nebo držitele zvířat.

Článek 18

(1) Obchod se zvířaty, potraviny, zboží a suroviny je povolen ve všech oblastech a v zařízeních, která splňují požadavky a pokud je na místě původu udělana veterinární inspekce a jejich identifikaci tak aby bylo možné určit původ, a pokud jsou splnění ostatní podmínky.

Článek 19

(1) Ministr zvláštním aktem, omezuje nebo zakazuje obchod se zvířaty, potraviny, suroviny, produkty, odpadem, krmiv pro zvířata, léky a zdravotnické prostředky, když se vyskytne infekční onemocnění zvířat, nebo z jiných veterinárních důvodů.

2. Prevence v oblasti výroby a prodeje výrobků, surovin, potravinářských výrobků a krmiv pro zvířata

Článek 22

(1) Výroba, uvádění na trh a obchod s výrobky, suroviny, potraviny živočišného původu, se krmiv a odpady je povoleno pouze v registrovaných zařízeních, která splňují požadavky a jsou pod veterinárním dohledem, a samostatně monitorování výrobních zařízení je odpovědnost výrobce.

Článek 29.

(1) Fyzické a právnické osoby zapsané do registru pro výrobu, skladování, nebo obchod s krmivy musí poskytnout bezpečnost krmiv ve všech fázích výroby, skladování a obchodu s krmivy.

Článek 30.

(1) Krmivo pro zvířata v obchodě musí mít veterinární osvědčení.

3. Prevence v reprodukci zvířat

Článek 32

(2) Majitel chovu zvířat pro reprodukci a inseminačních stanic musí vést evidenci o nákupu, zdraví a reprodukční schopnosti zvířat, stejně jako získávání, produkci, skladování a obchodování se spermatu zvířat, vajíček a embryí, prováděním předpisů o bezpečnosti spermatu zvířat, vajíček a embryí, jakož i minimální požadavky pro tuto činnost.

Článek 33

(1) Výrobu, skladování a uvádění na trh semene zvířat, vajíček a embryí zvířat, mohou provádět organizace, které splňují veterinární požadavky a jsou registrované v Ministerstvu.

Článek 34

(1) Umělé oplodnění provádí veterinární organizace, a pro vlastní zvířata, i fyzické a právnické osoby, které splňují požadavky.

Článek 35

Veterinární organizace, které obdržely koncesi v souladu s tímto zákonem, pravidelně vedou evidenci o zdraví a reprodukční schopnosti zvířat při inseminaci a přirozenému rozmnožování, a hlásí ministerstvu jakékoli podezření na pohlavní nebo jiná infekčních onemocnění, stejně jako konstitučně vady zdraví zvířat.

IV MINIMÁLNÍ ROZSAH OCHRANY ZDRAVÍ ZVÍŘAT

Článek 40

Minimální rozsah ochrany zvířat proti infekčním nemocem je povinný a stanoven zákonem.

VI VETERINÁRNÍ ČINNOSTI

Článek 45

(1) Veterinární činnost provádí, veterinární ústavy, veterinární úřady, veterinární laboratoře, reprodukční centra, veterinární organizace a další organizace, které získají řešení v souladu s tímto zákonem.

IX REGISTRY, EVIDENCE, DATABÁZE A INFORMAČNÍ SYSTÉM

Článek 66

(3) Podrobné požadavky a registrační postup předepisuje Ministerstvo.

5) Všechny fyzické a právnické osoby podílející se na chovu, ochrany, prodeje, dopravy a obchodu zvířat, produkci, zpracování, skladování, uvádění na trh výrobků, surovin, potravin, krmiv a odpadů, musí registrovat zvířata, budovy a zařízení, jako a jakékoli změny v tomto ohledu, do sedmi dnů, nejbližší veterinární organizace, která vede evidenci objektů a zvířat a informuje ministerstvo, který oznamuje Úřad.

XIII PŘECHODNÁ A ZÁVĚREČNÁ USTANOVENÍ

Článek 82

(1) V souvislosti s tímto zákonem jsou následující předpisy:

- a) Vyhláška o obsahu, formě a způsobu vedení evidence, které jsou nutné vést fyzické a právnické osoby držící nebo dopravující zvířata, produkty nebo suroviny živočišného původu,
- b) Program získání základních znalostí o infekčních chorobách zvířat,
- c) Plán nouzových intervencí pro určité infekčních choroby zvířat v Republice Srbské,

- d) Vyhláška o způsobu upozornění o výskytu infekčních chorob zvířat od majitelů,
- h) Vyhláška o podmínkách identifikace zvířat, formě a obsahu pasů pro zvířata,
- j) Nařízení o podmínkách pro vydávání, obsahu a formy veterinárních osvědčení a osvědčení o zdravotním stavu zvířat,
- a) Nařízení, kterým se stanoví veterinární podmínky pro přenosný spongiformne encefalopatie (TSE BSE screpí a jiné přenosné encefalopatie),
- e) Vyhláška o podmínkách systematického sledování zvířat, surovin, potravinářských výrobků a krmiv,
- f) Vyhláška o podmínkách bezpečnosti krmiv a limitů pro použití,
- g) Nařízení o podmínkách pro vydávání, obsah a formu veterinárních osvědčení a jiných relevantních dokumentů,
- h) Předpisy o infekčních nemocech a podmínky zdravotní bezpečnosti živočišného spermatu, vajíček a embryí, jakož i minimální požadavky na schopnost oplodnění,
- i) Nařízení o podmínkách, které musí splnit organizací pro výrobu, skladování a uvádění na trh semena zvířat, vajíček a embryí a obsah a způsob vedení evidence,
- j) Nařízení o podmínkách, které musí splnit veterinární organizace provádějící inseminaci.

Zákon na ochranu a pohodu zvířat

I - OBECNÁ USTANOVENÍ

Článek 1

Tento zákon upravuje odpovědnost lidí na ochranu zdraví zvířat z hlediska držení, ubytování a stravování, ochrana před týráním, ochrana zvířat během porážení nebo usmrcování, stres během přepravy, ochranu divokých zvířat, vztah k opuštěním zvířatům, zvířatům v zájmovém chovu a laboratorním zvířatům, zavedení Komise pro ochranu a pohodu zvířat.

Článek 4

(1) Je zakázáno zabít zvíře bez důvodu, způsobovat bolest a utrpení.

(2) Je zakázáno mučit zvířata a úmyslně vystavovat stresu.

II OCHRANA ZVÍŘAT PŘI DRŽENÍ A CHOVU

Článek 5

(1) Držitel zvířat, v závislosti na druhu, plemeni, věku a jeho fyziologické potřebě, musí zvíře:

- a) krmit a napájet podle jeho fyziologických potřeb,
- b) starat se a poskytnout lékařskou péči,
- c) poskytnout dostatek prostoru, je-li uvázané nebo zavřené,
- d) v případě, že je zavřené, poskytnout dostatečně světla, teplo, vlhkost, větrání, hygieny a prostoru
- e) poskytnout takové systémy u zvířat chovaných v interiéru že může reagovat přirozeným způsobem.

(2) Podrobné požadavky a způsob chovu zvířat jako i způsob vzdělávání lidí kteří se starají o zvířata stanoví

ministr zemědělství, lesního a vodního hospodářství (dále jen: ministr).

Článek 6

(1) Je zakázáno:

a) nutit zvíře k práci a úsilí, které z důvodu jejich stáří nebo stavu, nemůže zvládnout, nebo které překračují jeho síly,

b) opustit zvířata koupená ze společenských důvodů a další zvířata chovaná pod dohledem člověka,

c) chované nebo vychovované divoké zvíře vysadit volně v přírodě, pokud není připraveno k přežití v takovém prostředí,

d) způsobit bolest, utrpení nebo poškození zvířat během jejich výcviku,

e) mučit, zabíjet nebo zraňovat zvířata při natáčení filmů, reklam, nebo k podobným účelům,

f) kontrolovat sílu zvířat na jiná zvířata, štvát zvířata proti sobě a organizovat zvířecí boje,

g) štvát zvířata proti člověku, s výjimkou výcviku psů na ministerstvu vnitra, nebo pro armádu,

h) vykonávat a kosmetické a chirurgické operace na zvířatech, které nejsou předepsány jako typické konkrétní plemeno,

i) krmit živými zvířaty jiná zvířata,

j) použití živých zvířat jako návnadu pro lov a rybaření,

k) bránit pohybu zvířete způsobující bolest, utrpení nebo poškození,

l) nemocná a zraněná zvířata nebo zvířata s viditelnou vadou používat jako tažná nebo pod sedlem.

m), podněcovat růst zvířat přidáním růstových hormonů v potravinách,

n), ničit hlasivky drůbeže

III OCHRANA ZVÍŘAT BĚHEM POSKYTOVÁNÍ ZDRAVOTNÍ PEČE A ZOOTECHNICKÝCH ZASÁHŮ

Článek 11

Povinnost a odpovědnost držitele zvířete žádat o pomoc veterináře v případě úrazů a nemocí zvířat, jakož i na jeho porodu nebo v případě jiných onemocnění, a veterinární lékař je povinen poskytnout nouzové situaci veterinární pomoc.

Článek 12

(1) Všechny chirurgické a zootechnické zásahy na zvířatech, musí být použity s anestezií, které musí být provedeny veterinárním lékařem. Jsou definovány případy, kdy se používá anestezie a kdy ne.

Článek 13

(1) Je zakázané částečná nebo úplná amputace částí těla zvířete.

(2) Ve výjimečných případech částečné nebo úplné amputaci částí těla zvířete je povoleno.

IV USMRCOVÁNÍ ZVÍŘAT

Článek 14

(1) Usmrcování zvířat je povoleno v určitých případech.

Článek 15

(1) Usmrtit zvíře může pouze osoba odborně způsobilá - veterinární lékař.

(2) Zabíjení se provádí takovým způsobem, aby se zajistilo bezprostřední smrti zvířat.

V OCHRANA ZVÍŘAT PŘI PORÁŽENÍ

Článek 16

(1). Porážení zvířat vykrvením může být prováděno pouze po jejich omráčení, s výjimkou náboženských společností, jejichž předpisy stanoví jiný způsob porážky zvířat nebo pokud jde o zvíře v agónii, a pokud jde o porážce zvířat pro domácí potřeby.

(2): Omráčení se provádí

a) mechanickým způsobem

b) Použití elektrického omračovacího přístroje a

c) použití plynu.

(3) Omráčení musí být provedeno vyškolenou osobou

Článek 17

(1) Porážení zvířat na jatkách musí probíhat v souladu s pravidly stanovenými zákonem.

VI OCHRANA ZVÍŘAT PŘI PŘEPRAVĚ

Článek 19

(1) Nakládání, přeprava a vykládání zvířat musí být provedeno způsobem, který nebude mít za následek vytvoření bolesti nebo mučení zvířat.

(2) Přepravu zvířat mohou dělat fyzické nebo právnické osoby, které jsou registrovány pro tuto činnost, a vozidla přepravující zvířata musí být řádně označena.

Článek 20

(1) Přeprava zvířat je zakázána v případech kdy způsobuje utrpení, mučení, nemoc, nebo smrt zvířete.

Článek 21

Dopravce je povinný určit osobu která se během přepravy bude starat o splnění předepsaných požadavků na přepravu zvířat, napájení, krmení a odpočinku, v souladu s ustanoveními zákona o veterinářství v Republice Srbské, která musí být odborně vyškolená.

XI RADA PRO OCHRANU A POHODU ZVÍŘAT A SPOLEČNOST NA OCHRANU ZVÍŘAT

Článek 39

(1) Rada pro ochranu a pohodu zvířat je poradní orgán zřízený ministrem z významných odborníků z veterinární, zootechniky,

lékařské, biologické, farmakologické, a dalších souvisejících oborů, kteří pracují v oblasti zdraví zvířat.

2) Úkoly Rady jsou:

- a) zhodnocení situace v oblasti ochrany a pohody zvířat,
- b) účast na vývoji strategií pro ochranu a pohodu zvířat,
- c) sledování provádění tohoto zákona a navrhování řešení týkající se ochrany a pohody zvířat a
- d) poskytování poradenství ve vztahu k ochraně a pohodě zvířat.

(3) Rada přijímá svůj jednací řád.

Článek 40

(1) Společnosti pro ochranu zvířat se stanovují v souladu se zákonem o sdruženích a nadacích Republiky Srbské.

(2) Společnost pracuje v oblasti:

- a) ochrany a pohody zvířat,
- b) edukace obyvatelstva o ochraně a pohodě zvířat a
- c) spolupráce s institucemi, které se zabývají ochranou a pohodou zvířat.

XII DOZOR

Článek 41

Dozor nad prováděním tohoto zákona a předpisu vydaných na jeho základě provádí veterinární inspekce.

XIII SANKCE

Článek 44

Právnícké osoby a fyzické osoby za přestupky budou pokutovány finančními sankcemi.

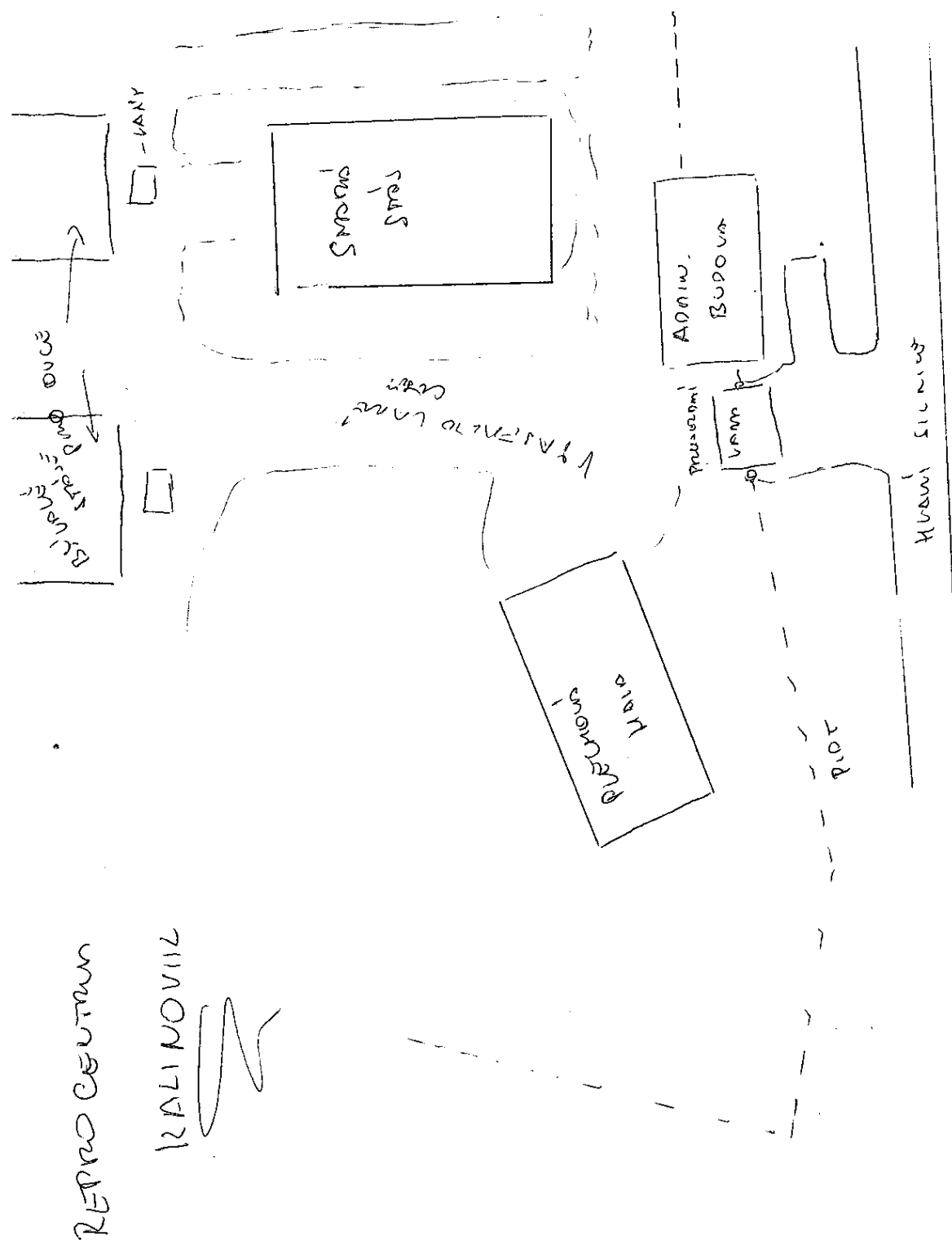
XIV PŘECHODNÁ A ZÁVĚREČNÁ USTANOVENÍ

Článek 46

V souvislosti s tímto zákonem jsou následující předpisy:

- a) předpisy týkající se ochrany zvířat k držení a požadavky, které musí splňovat živočišné prostory,
- b) předpisy o operativních a chirurgických zákrocích na zvířatech, které nejsou předepsány jako přirozený pro jednotlivá plemena,
- d) předpisy týkající se ochrany zvířat během porážky,
- e) předpisy o způsobu přepravě zvířat

Příloha č. 2 plánec reprocentra Kalinovic



Příloha č. 3 : všeobecné podmínky pro odchov plemenných býčků v OPB

Na základě podkladů rad plemenných knih jsou stanoveny uvedené všeobecné podmínky pro naskladňování býčků do odchoven plemenných býků.

Všeobecné podmínky pro naskladnění býčků v OPB

Podle data narození jsou býčci zařazeni do 4. turnusů odchovu. Jednotlivá masná plemena mají stanovena kritéria pro zařazení do odchovu, který bude pokračovat po odstavu, v níže stanovených termínech:

I.turnus - býčci narození 1.10. - 31.12. předešlý rok

II.turnus - býčci narození 1.1. - 31.3. daného roku

III.turnus - býčci narození 1.4. - 30.6. daného roku

IV.turnus - býčci narození 1.7. - 31.9.- daného roku

Každá OPB má předem stanoveny termíny počátku a konce testu užitkovosti a data základních výběrů a dražeb býků. Tyto termíny se každoročně stanovují na poradě OPB a ČSCHMS.

V současné době je v ČR 6 aktivních OPB:

Kundratice	majitel – Jan Zatloukal
Janovice	majitel – Jan Hořák
Benešov	majitel – Jihočeský Chovatel
Cunkov	majitel – Ing. Pavel Kozák
Osík	majitel – CRV
Grygov	majitel – Genoservis

Do odchovu jsou zařazeni býčci splňující tato kritéria:

- býček pochází z chovu zapojeného do KUMP / kontrola užitkovosti masného plemene/ stupně „A“ a zapsaného do registru chovů PK / plemenná kniha/

- pochází od vybraných rodičů zapsaných do oddílu „A“ plemenné knihy daného plemene a splňuje kriteria pro dané plemeno stanovené příslušnou radou plemenné knihy /RPK/. Kriteria a podmínky pro naskladnění býčků pro daný turnus budou upřesněna pro jednotlivá plemena vždy po výpočtu PH /plemenných hodnot/. Pro průměr plemenných hodnot krav a plemenných býků se vychází vždy z aktuálních PH, pokud příslušná RPK nerozhodne jinak tj.

- I. a II. turnus - k 30.6. daného roku
- III. turnus - k 30.9. daného roku
- IV. turnus - k 31.3.následujícího roku

Průměry jsou zveřejněny na www.cschms.cz

- má ověřen původ a stanoven genotyp mikrosatelitů (DNA) dle platné legislativy
Osvědčení DNA (případně matky nově testované) je majitel býka povinen zaslat do zahájení testu na adresu plemenné knihy ČSCHMS
Býčci bez osvědčení o DNA se souhlasným původem nebudou do testu připuštěni.
- U býků v OPB - mají nasazen nosní kroužek do zahájení přípravného období

Zjišťování hmotnosti a tělesných rozměrů

Hmotnost

Hmotnost je zjišťována pracovníkem ČSCHMS v průběhu testu užitkovosti dle platné metodiky KUMP a na konci období odchovu (datum vážení je stanoveno dle jednotlivých turnusů odchovu).

Tělesné rozměry

Z tělesných rozměrů je pracovníkem ČSCHMS zjišťována výška v kříži ve věku 365 dnů +/- 15 dnů (výška v kříži ve věku 365 dnů však není podmínkou) na konci období odchovu (datum měření je stanoveno dle jednotlivých turnusů odchovu).

Příprava na základní výběr

Spočívá v zajištění spolehlivé a bezpečné ovladatelnosti býka. Nosní kroužek musí být nasazen ihned po návozu do OPB. Předvedení býka musí být v souladu s předpisy bezpečnosti práce, tzn. je povoleno použití pouze vodící tyče, která se zapíná do nosního kroužku. Dojde-li k vytržení nosního kroužku, musí být býk předveden dvěma ošetřovateli na ohlávce o dvou lonžích.

Hodnocení odchovu

Je prováděno centrálně ČSCHMS. Výsledky růstové schopnosti a hodnocení zevnějšku jsou zpracovány matematicko-statistickými metodami a slouží pro selekci býků při základních výběrech.

Hlavní selekční kritéria pro výběr do plemenitby

Hlavním selekčním kritériem je pouze lineární hodnocení při základním výběru.

Důvody vyřazení před základním výběrem

- hodnocení tělesného rámce (1,2,3 body dle parametrů daného plemene)
- hodnocení bodů za hmotnost v 365 dnech (1,2,3 body dle parametrů daného plemene)
- nepředvedení býka k základnímu výběru na ohlávce nebo na vodící tyči
- na základě rozhodnutí majitele býka o jeho vyřazení

Důvody vyřazení při základním výběrem

- hodnocení délky těla (1,2,3 body dle parametrů daného plemene)
- hodnocení ukazatelů kapacity těla (1,2,3 body dle parametrů daného plemene)
- hodnocení ukazatelů osvalení (1,2,3 body dle parametrů daného plemene)
- hodnocení užitkové typu (1,2,3 body dle parametrů daného plemene)
- závažné vady exteriéru při základním výběru
- neodpovídající funkčnost končetin při základním výběru
- zdravotní důvody (displazie varlat, apod.)

Případné výjimky od stanovených podmínek může udělit příslušná Rada plemenné knihy na základě písemné žádosti chovatele.

Příloha č. 4 : pravidla pro odchov býků u chovatele

(schváleno Gremiem rad PK dne 10.1.2013)

Všeobecně

Odchov mladých plemenných býků je kromě odchovu na uznaném testačním zařízení (OPB) realizován i formou odchovu u chovatele, tzn. na tom chovu kde se býk narodil. Výsledky odchovu jsou podkladem pro selekci a výběr býků masných plemen do plemenitby.

Zařazení do odchovu

Býci pocházejí z chovů zapojených do KUMP - metoda „A“ a splňují všechny požadavky stanovené radou PK pro dané plemeno. Původ býčka u nového majitele musí být doložen Potvrzením o původu včetně Osvědčení o DNA s výsledkem „Původ býčka souhlasí s uvedenými rodiči“. Odchov býků u chovatele probíhá turnusovým způsobem mimo plemen HI a GA. Termíny turnusů vyhláší Grémium předsedů rad PK. Býci se do odchovu u chovatele zařazují po odstavu na základě písemné přihlášky zaslané na PK ČSCHMS Praha v termínu jí určeném, tato přihláška musí být doložena .

Každý chovatel má možnost volby počtu turnusů (3 nebo 4), změnu v počtech turnusů musí nahlásit vždy do 30.9. Počet turnusů nelze během roku měnit.

Zjišťování hmotnosti a tělesných rozměrů

Hmotnost

Hmotnost je zjišťována pracovníkem ČSCHMS ve 365 dnech věku dle platné metodiky KUMP na konci období odchovu (datum vážení je stanoveno dle jednotlivých turnusů odchovu).

Tělesné rozměry

Z tělesných rozměrů je pracovníkem ČSCHMS zjišťována výška v kříži ve věku 365 dnů +/- 15 dnů (výška v kříži ve věku 365 dnů však není podmínkou) na konci období odchovu (datum měření je stanoveno dle jednotlivých turnusů odchovu).

Příprava na základní výběr

Spočívá v zajištění spolehlivé a bezpečné ovladatelnosti býka. Nosní kroužek musí být nasazen ke dni základního výběru. Předvedení býka musí být v souladu s předpisy bezpečnosti práce, tzn. je povoleno použití pouze vodící tyče, která se zapíná do nosního kroužku. Dojde-li k vytržení nosního kroužku, musí být býk předveden dvěma ošetřovateli na ohlávce o dvou lonžích.

Hodnocení odchovu u chovatele

Je prováděno centrálně ČSCHMS. Výsledky růstové schopnosti a hodnocení zevnějšku jsou zpracovány matematicko-statistickými metodami a slouží pro selekci býků při základních výběrech.

Hlavní selekční kritéria pro výběr do plemenitby

Hlavním selekčním kritériem je pouze lineární hodnocení při základním výběru.

Důvody vyřazení před základním výběrem

- hodnocení tělesného rámce (1,2,3 body dle parametrů daného plemene)
- hodnocení bodů za hmotnost v 365 dnech (1,2,3 body dle parametrů daného plemene)
- nepředvedení býka k základnímu výběru na ohlávce nebo na vodící tyči
- na základě rozhodnutí majitele býka o jeho vyřazení

Důvody vyřazení při základním výběrem

- hodnocení délky těla (1,2,3 body dle parametrů daného plemene)
- hodnocení ukazatelů kapacity těla (1,2,3 body dle parametrů daného plemene)
- hodnocení ukazatelů osvalení (1,2,3 body dle parametrů daného plemene)
- hodnocení užitkové typu (1,2,3 body dle parametrů daného plemene)

- závažné vady exteriéru při základním výběru
- neodpovídající funkčnost končetin při základním výběru
- zdravotní důvody (displazie varlat, apod.)

Případné doplnění nebo změnu stanovují jednotlivé rady plemenných knih a vyhlašuje je grémium předsedů rad PK.

Základní výběry

Základního výběru býků u chovatele se účastní býci přihlášení k tomuto odchovu a splňující podmínky pro předvedení k výběrové komisi. Výběr býků je realizován na chovu býka, případně formou svodu.

Místo a datum výběru nebo svodu stanovuje ČSCHMS Praha

PŘIHLÁŠKA K ODCHOVU U CHOVATELE A ZÁKLADNÍMU VÝBĚRU

PLEMENNÝCH BÝČKŮ v roce 2013

Chovatel:

Přihlašuji ke svodu níže uvedené býčky v turnusu: I. turnus II. turnus III. turnus IV. turnus

[illegible]

Příloha č. 5 : kriteria dle jednotlivých plemen pro zařazení býčků do odchovu

Plemeno Aberdeen Angus

-hmotnost ve 120 dnech -170 kg hmotnosti ve 210 dnech – 280 kg

(je povolena možnost odchylky ve 120 dnech - 3 kg , ve 210 dnech – 5 kg vždy pouze v jednom případě)

-plemenné hodnoty matky nad průměr populace žijících krav v přímém nebo maternálním efektu

tj. pro matky býčků v I.a II. turnusu 104 a více v PE/přímí efekt/ a nebo 98 a více v ME/ maternálním efektu/ – dle výpočtu k 30.6.

-plemenné hodnoty otce nad průměr populace plemenných býků v přímém nebo maternálním efektu, kteří mají narozená telata v KUMP po 1.10.2009

tj. pro otce býčků v I.a II. turnusu 108 a více v PE a nebo 99 a více v ME – dle výpočtu k 30.6.

-pokud matka nebo otec nesplní tyto podmínky může být býček zařazen do odchovu pouze v případě, že jeho vlastní plemenné hodnoty pro přímý efekt nebo maternální efekt jsou nad průměrem býčků AA narozených v daném období dle výpočtu

k 30.6. - I.turnus na OPB t.j.- 105/100

k 30.9. -II.turnus OPB a I.turnus u OCH

-býčci narození po importovaných inseminačních dávkách a případně po dovezeném ET bez jsou bez omezení.

-lineární hodnocení matky - přípustné je jedenkrát "5" , ne však za užitkový typ a nesmí vykazovat zjevné vady

- je nepřipustná příbuzenská plemenitba vyskytující se v první generaci předků býčka

Plemeno Belgické Modrobílé

-hmotnost ve 120 dnech -155 kg hmotnosti ve 210 dnech – 260 kg

(je povolena možnost odchylky ve 120 dnech - 3 kg , ve 210 dnech – 5 kg vždy pouze v jednom případě)

-lineární hodnocení matky -nesmí vykazovat zjevné vady

Plemeno Blonde d'Aquitaine

-hmotnost ve 120 dnech -180 kg hmotnosti ve 210 dnech – 290 kg

(je povolena možnost odchylky ve 120 dnech - 3 kg , ve 210 dnech – 5 kg vždy pouze v jednom případě)

-plemenné hodnoty matky pro přímý efekt 101 a více nebo pro maternální efekt 100 a více

Pokud matka nesplní tyto podmínky může být býček zařazen do odchovu pouze v případě, že jeho vlastní plemenné hodnoty pro přímý efekt jsou 105 a více nebo pro maternální efekt 100 a více

-lineární hodnocení matky -nesmí vykazovat zjevné vady

- u krav po 1 až 3 otelení je přípustné jedenkrát "5" , ne však za užitkový typ

- u ostatních krav (4 a vyšší otelení) není bodové hodnocení limitující

- je nepřipustná příbuzenská plemenitba vyskytující se v prvních dvou generacích předků býčka

Plemeno Gasconne

-hmotnost ve 120 dnech -155 kg hmotnosti ve 210 dnech – 245 kg

(je povolena možnost odchylky ve 120 dnech - 3 kg , ve 210 dnech – 5 kg vždy pouze v jednom případě)

-lineární hodnocení matky -nesmí vykazovat zjevné vady."

-plemenné hodnoty býčka pro přímý efekt nebo maternální efekt jsou nad průměrem býčků narozených v daném období dle výpočtu

k 30.6. -I.turnus na OPB t.j.-99 / 97

k 30.9. -II. turnus OPB a I.turnus u OCH

-býčci narození po importovaných inseminačních dávkách a případně po dovezeném ET jsou bez omezení.

-býček musí být testován na dvojí osvalení v laboratoři LAMGen v Brně nebo ČMSCH Hradištko

-je nepřipustná příbuzenská plemenitba vyskytující se v prvních dvou generacích předků býčka

Plemeno Hereford

-hmotnost ve 120 dnech -150 kg hmotnosti ve 210 dnech – 260 kg

(je povolena možnost odchylky ve 120 dnech - 3 kg , ve 210 dnech – 5 kg vždy pouze v jednom případě)

-plemenné hodnoty matky nad průměr populace žijících krav v přímém nebo maternálním efektu

tj. pro matky býčků v I.a II. turnusu 104 a více v PE a nebo 98 a více v ME – dle výpočtu k 30.6.

-pokud matka nesplní tyto podmínky může být býček zařazen do odchovu pouze v případě, že jeho vlastní plemenné hodnoty pro přímý efekt nebo maternální efekt jsou nad průměrem býčků HE narozených v daném období dle výpočtu

k 30.6. - I.turnus na OPB t.j.- 110/ 98

k 30.9. -II.turnus OPB a I.turnus u OCH

-lineární hodnocení matky nesmí vykazovat zjevné vady

-je nepřipustná příbuzenská plemenitba vyskytující se v prvních dvou generacích předků býčka

Plemeno Salers

-hmotnost ve 120 dnech (160 kg) je doporučenou hodnotou pro chovatele, její nesplnění nebude důvodem pro vyřazení býčka, pokud splní zbylá kritéria

-hmotnosti ve 210 dnech – 280 kg

-lineární hodnocení matky -nesmí vykazovat zjevné vady

- je nepřipustná příbuzenská plemenitba vyskytující se v první generaci předků býčka

Plemeno Charolais

-hmotnost ve 120 dnech -180 kg hmotnosti ve 210 dnech – 290 kg

(je povolena možnost odchylky ve 120 dnech - 3 kg , ve 210 dnech – 5 kg vždy pouze v jednom případě)

-plemenné hodnoty matky nad průměr populace žijících krav v přímém nebo maternálním efektu

tj. pro matky býčků v I.a II. turnusu 106 a více v PE a nebo 97 a více v ME – dle výpočtu

k 30.6.

-plemenné hodnoty otce nad průměr populace plemenných býků v přímém nebo maternálním efektu, kteří mají narozená telata v KUMP po 1.10.2009 . U importovaného býka musí být narozeno minimálně 5 potomků.

tj. pro otce býčků v I.a II. turnusu 105 a více v PE a nebo 99 a více v ME – dle výpočtu

k 30.6.

-pokud matka nebo otec nesplní tyto podmínky může být býček zařazen do odchovu pouze v případě, že jeho vlastní plemenné hodnoty pro přímý efekt nebo maternální efekt jsou nad průměrem býčků CH narozených v daném období dle výpočtu

k 30.6. - I.turnus na OPB t.j.- 104/ 100

k 30.9. -II.turnus OPB a I.turnus u OCH

-býčci narození po importovaných inseminačních dávkách a případně po dovezeném ET jsou bez omezení.

-lineární hodnocení matky - přípustné je jedenkrát "5" , ne však za užitkový typ a nesmí vykazovat zjevné vady

-je nepřipustná příbuzenská plemenitba vyskytující se v prvních dvou generacích předků býčka

Plemeno Limousine

-hmotnost ve 120 dnech -175 kg hmotnosti ve 210 dnech – 275 kg

(je povolena možnost odchylky ve 120 dnech - 3 kg , ve 210 dnech – 5 kg vždy pouze v jednom případě)

-plemenné hodnoty matky nad průměr populace žijících krav v přímém nebo maternálním efektu

tj. pro matky býčků v I.a II. turnusu 106 a více v PE a nebo 97 a více v ME – dle výpočtu k 30.6.

-pokud matka nesplní tyto podmínky může být býček zařazen do odchovu pouze v případě, že jeho vlastní plemenné hodnoty pro přímý efekt nebo maternální efekt jsou nad průměrem býčků LI narozených v daném období dle výpočtu

k 30.6. - I.turnus na OPB t.j.- 104/ 99

k 30.9. -II.turnus OPB a I.turnus u OCH

-lineární hodnocení matky - minimálně 5 a více ,ale ne za užitkový typ a nesmí vykazovat zjevné vady

-je nepřipustná příbuzenská plemenitba vyskytující se v prvních dvou generacích předků býčka

Plemeno masný Simentál

-hmotnost ve 120 dnech -180 kg hmotnosti ve 210 dnech – 295 kg

(je povolena možnost odchylky ve 120 dnech - 3 kg , ve 210 dnech – 5 kg vždy pouze v jednom případě)

-plemenné hodnoty matky nad průměr populace žijících krav v přímém nebo maternálním efektu

-tj. pro matky býčků v I.a II. turnusu 108 a více v PE a nebo 102 a více v ME – dle výpočtu k 30.6.

-pokud matka nesplní tyto podmínky může být býček zařazen do odchovu pouze v případě, že jeho vlastní plemenné hodnoty pro přímý efekt nebo maternální efekt jsou nad průměrem býčků MS narozených v daném období dle výpočtu

k 30.6. - I.turnus na OPB t.j.- 105/ 98

k 30.9. -II.turnus OPB a I.turnus u OCH

-plemenná příslušnost otce S100

-lineární hodnocení matky ve všech ukazatelích minimálně 5 a více a nesmí vykazovat zjevné vady

-ověření původu matky, alespoň ze strany otce doložené osvědčením laboratoře imunogenetiky

- je nepřipustná příbuzenská plemenitba vyskytující se v prvních dvou generacích předků býčka

Plemeno Piemontese

-hmotnost ve 120 dnech (155 kg) je doporučenou hodnotou pro chovatele, její nesplnění nebude důvodem pro vyřazení býčka, pokud splní zbylá kritéria

-hmotnosti ve 210 dnech – 260 kg (je povolená odchylka 5 kg)

- ověření původu matky, alespoň ze strany otce doložené osvědčením laboratoře imunogenetiky
- koeficient příbuzenské plemenitby býčka je menší než 0,125 (12,5 %)
- lineární hodnocení matky - nesmí vykazovat zjevné vady.
- výše bodového hodnocení není závazné, doporučeno je minimální hodnocení 5 bodů ve všech ukazatelích, u prvotetek je možno tolerovat 4 za hmotnost
- minimální výše plemenných hodnot matek není stanovena.
- je doporučena výše nad průměr populace žijících krav v přímém nebo maternálním efektu
tj. pro matky býčků v I. a II. turnusu 96 a více v PE a nebo 100 a více v ME – dle výpočtu k 30.6.

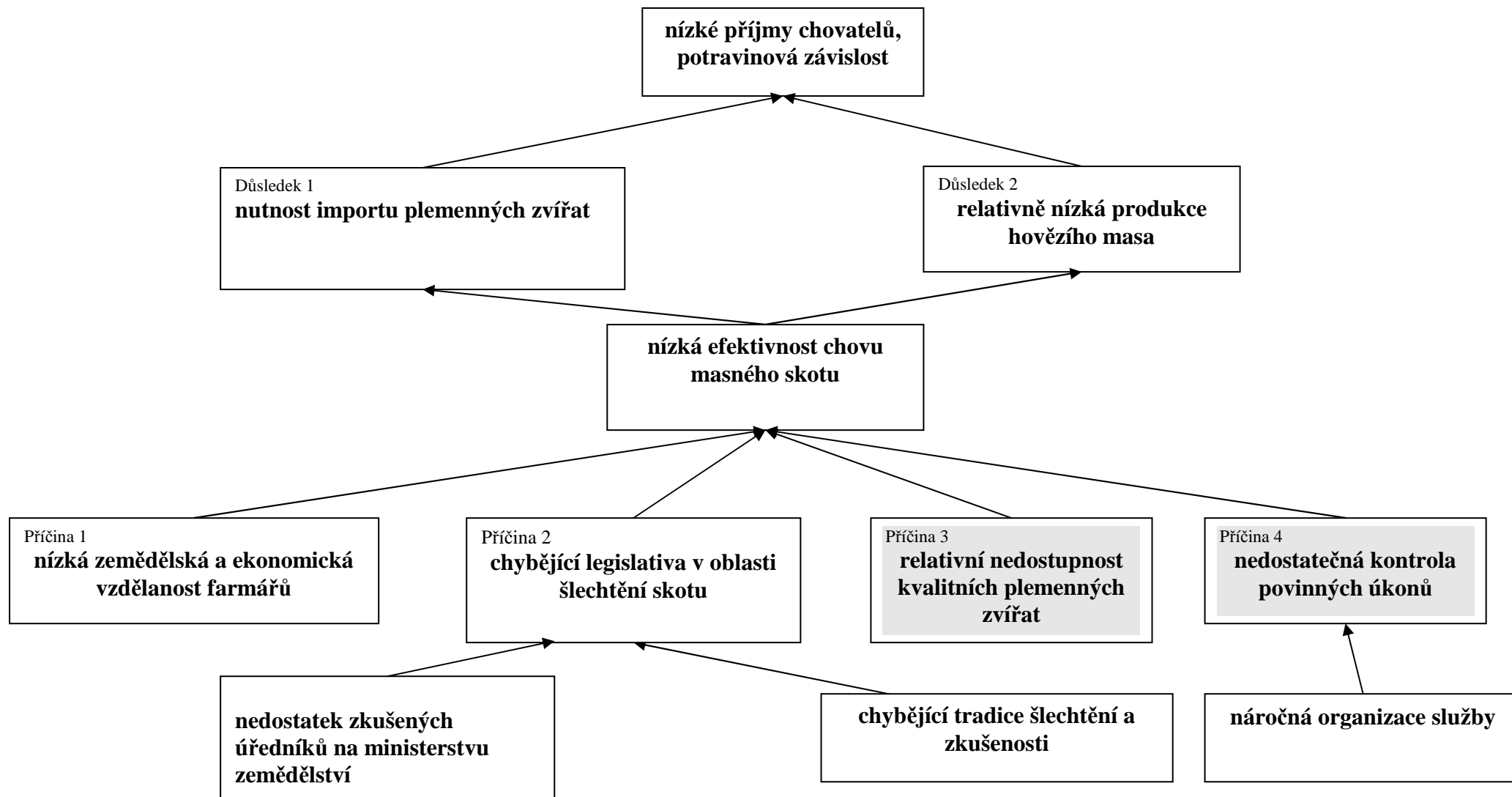
Příloha č. 6 : ověření původu u býčků a jalovic masných plemen skotu od roku 2002

Je prováděno v laboratoři imunogenetiky v Hradištku pod Medníkem. Sjednocuje postup chovatelů při zápisu býčků a jalovic do PK. Odběry krve se provádí v OPB nebo u chovatelů masného skotu, kteří tuto službu platí.

Na základě rozhodnutí výboru ČSCHMS Praha je nutné provádět od roku 2002 ověření původu býčků a jalovic masných plemen skotu takto:

- 1) otec i matka mají již stanoven krevní typ a není znám jejich typ DNA
 - původ potomka bude ověřen krevními skupinami
 - u potomka bude zjištěn typ DNA
- 2) matka nemá stanoven krevní typ a otec je býk import inseminační dávky
 - a) pokud je sperma ještě skladem - dovozce (majitel) zajistí zjištění typu DNA z inseminační dávky a matce bude stanoven typ DNA.
 - ‘ Původ potomka bude ověřen testem DNA
 - b) pokud sperma již není skladem - matce bude stanoven krevní typ
 - původ potomka bude ověřen krevními skupinami
 - u potomka bude zjištěn typ DNA
- 3) matka nemá stanoven krevní typ a otec působí v plemenitbě a nemá stanoven typ DNA
 - u matky i otce bude stanoven typ DNA
 - Původ potomka bude ověřen testem DNA
- 4) matka i otec již má stanoven DNA
 - Původ potomka bude ověřen testem DNA

Příloha č. 9: strom problémů



Příloha č. 10: organogram, ministerstvo zemědělství, lesnictví a vody, Republiky Srbské

Kabinet ministra

1.Vedoucí kabinetu 1
2. Poradce ministra 2
3.Interní kontrolor
ministra 1
4.PR 1
5.Sekretář
koordinátor1
6.řidič 1

MINISTR

Odbor interního auditu

1.Vedoucí oddělení 1
2.Interní kontrolor
prorocesů a systémů
ministerstva 1
3.Interní kontrolor
procesů a systémů a
administrativních
jednotek ministerstva 1

Vnitřní oddělení

Sekretářka 1

Oddělení zemědělství a rozvoje venkova

1.Asistent ministra 1

Oddělení potravin

1.asistent ministra 1
2.profesor poradce 1
3.pracovník pro
legislativu 1
4.pracovník pro mlýny a
pekárny 1
5.pracovník pro
zpracování ovoce a
zeleniny 1
6.pracovník pro
zpracování alkoholu,
džusů a vody 1
7. pracovník pro
zpracování cukru 1
8.pracovník pro zviřecí
krmiva 1

Oddělení veterinární

1.asistent ministra 1
2.profesor poradce 1
3.pracovník pro vet.
epidemiologii 2
4. pracovník pro vet.
legislativu 2
5. pracovník veřejného
zdraví 1
6. operátor 6

Oddělení lesa a lovu

1.asistent ministra 1
2.profesor poradce 1
3.pracovník pro
legislativu 1
4.pracovník uspořádání
lesů 1
5.pracovník pro využití
lesů 1
6.pracovník
soukromých lesů 1
7.pracovník pro
kontrolu lesů 1
8. pracovník pro
ekonomiku lesnictví 1
9.pracovník pro
šlechtění a ochranu
lesů1
10.pracovník pro lov 1
11.pracovník pro další
lesní produkty 1

Oddělení vodní

1.asistent ministra 1
2.profesor poradce 1
3.pracovník legislativy1
4.pracovník pro využití
vody 1
5.pracovník ochrany
vod 1
6.pracovník pro
ochranu před vodami 1
7.pracovník
informatiky1

Sekce pro legislativu a personální záležitosti

1.vedoucí 1
2.pracovník pro personální
záležitosti 1
3.pracovník pro legislativu 1
4.pracovník informatiky 1
5.pracovník administrativy 2
6.operátor 2
7.řidič 2
8.pracovník archivu 2

Sekce finanční

1.vedoucí 1
2.zaměstnanec IT 1
3. zaměstnanec
finančních operací 1
4. účetní 2
5.pokladník 1

Sekce rozšíření služeb a výběr zvířat

1.vedoucí rozšíření služeb1
2.zemědělství poradci 32
3.vedoucí výběru zvířat 1
4.zootečničtí inženýři 45

Pozn.: tato sekce je
rozdělena po celé zemi
v sedmi regionálních
kancelářích

Sekce zemědělské politiky a mezinár. posluapráce

1.vedoucí sekce 1
2.pracovník legislativy 1
3.pracovník financí a
akreditace 1
4.pracovník monitoringu a
průzkumu 1
5.pracovník plánování 1
6.pracovník zemědělského
registru 1

Sekce chovu zvířat

1.vedoucí 1
2.pracovník pro
plánování a rozvoj
chovu 2
3.pracovník EU
integrace 1
4.pracovník statistiky 1

Sekce ochrany rostlin

1.vedoucí 1
2.pracovník ochrany
rostlin 1
3.pracovník pro školky 1
4.pracovník pro
semenářství 1
5.pracovník
integrace EU 1

Sekce rozvoje venkova

1.vedoucí 1
2.pracovník pro
udržitelnost rozvoje 1
3.pracovník infrastruktury
a diversifikace 1
4.pracovník pro
družstevnictví 1
5.pracovník pro
agroekologii a
venkovskou turistiku 1

Sekce evidence polí

1.vedoucí 1
2.pracovník legislativy 1
3.pracovník evidence
půdy 1
4.pracovník ochrany
půdy 2
5.pracovník informačního
systému 1

Příloha č. 11: organogram, ministerstvo zemědělství, lesnictví a vody, Federace Bosny a Hercegoviny

